

# ВЗАИМОСВЯЗЬ МЕЖДУ ИДЕАЛАМИ КРАСОТЫ И ЦИКЛАМИ ЭКОНОМИКИ

Подготовила  
Кардаш Елизавета  
Гр. 252

- Мы рассмотрим красоту с точки зрения Голливуда, мужчин, принимающих участие в голосовании при определении модели года Playboy, и жюри конкурса Мисс Америка. И все это — с целью поиска совпадающих экономических индикаторов, Мы углубимся в ежемесячные журналы и размеры бюста моделей Playboy в поисках соответствий с уровнем индекса S&P 500.



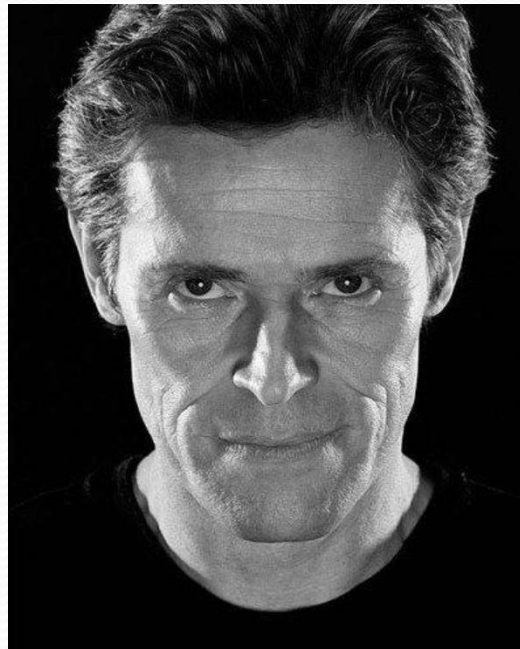
● Социологи давно подозревают, что стандарты красоты находятся в прямой зависимости от объема содержимого наших кошельков. По их мнению, в тяжелые времена мы стремимся к гарантиям безопасности, а в более благоприятные периоды — к развлечениям. Это находит выражение в источающих силу и здоровье крупных женских формах особ, которые будут заботиться о нас в годы рецессии, и в по-детски изящных и ломких объектах желания забавы на пиках экономической экспансии. Достаточным основанием думать так, служат звезды кино, красотки Playboy и Мисс Америки. Эти сегменты поп-культуры служат выявлению текущих экономических условий. Так что совсем не обязательно читать Wall Street Journal для того, чтобы разбираться в экономике и торговле на фондовом рынке.

Лицо — самый важный  
физический атрибут  
Голливуда.



- Можно рассмотреть кинозвезд в качестве воплощения наших идеалов красоты. В силу любви режиссеров к крупным планам, исследователи уделили основное внимание соответствующей анатомической детали актрис, В книге приводятся подробности измерения подбородка, щек, рта и глаз; и все это носит название «лицевых метрических измерений».

● Стандарты используются как для описания взрослых лиц, так и детского типа. Детский тип отличается высоким лбом, большими и широко расставленными глазами, полными щеками, маленьким подбородком и полными губами. Взрослые лица имеют низкий и широкий лоб, маленькие глубоко посаженные глаза, узкие щеки, тонкие губы и массивный подбородок. Открытое лицо ребенка более честное и наивное, для взрослой женщины характерны сила и властность. Согласно выводу ученых, публика предпочитает детские лица, когда экономика чувствует себя неплохо, а при рецессиях — взрослые.



- При отборе кандидаток авторы отошли от традиционно критериев определения популярности кинозвезды — призов Академии, поскольку Оскары присуждаются помимо прочего за талант и харизму, а не просто за красивые глазки. Список оскарносных актрис дает представление о популярности, но никак не о превалирующих стандартах красоты, как их определяют оба автора,

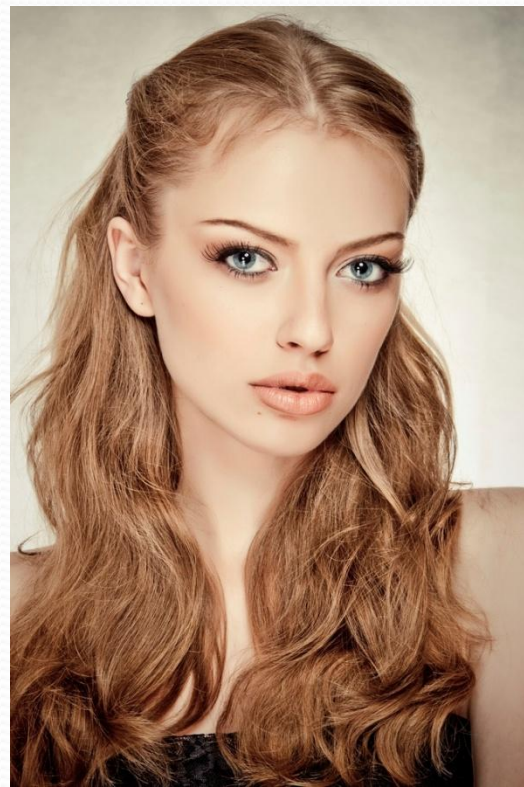
- Некоторые из нас могут не согласиться с вышесказанным. Приложение критериев «лицевых метрических измерений» к владелицам Оскара вполне способно подтвердить их соответствие стандартам красоты, если подбирать актрис по возрастным категориям, Джессика Тенди (Jessica Tandy) обладает прекрасной фактурой лица, вполне устраивающей тех из нас, кто причисляет себя к числу ее поклонников. А за тяжелым гримом, избыточным весом и неестественным прикусом Чарльз Терон (Charlize Theron) превращающейся в серийную убийцу в фильме «Чудовище», мы можем разглядеть женщину удивительной красоты,





- Определение «трудных времен» оказалось достаточно широким и включило в себя наряду с традиционными уровнями безработицы и личного дохода показатели демографического характера: число заключаемых браков и разводов.
- Чуть позже единица измерения «трудных времен» подверглась небольшим поправкам на социально-политическую ситуацию; на нее оказывалось некоторое влияние со стороны таких событий, как убийство президента Кеннеди, студенческое движение и война во Вьетнаме. Затем ученые совместили данные физиогномических измерений с графиком «трудных времен». Результат оказался предсказуемым.

- Это исследование фокусировалось, подобно кинокамере, на лицах звезд. Оказалось, что в сложные периоды мы отдаем предпочтение маленьким глазкам, а не по-детски вытаращенным.
- Форма подбородка также меняется вместе с экономикой: они становятся массивнее и сильнее по мере ухудшения экономического положения; когда же дела идут на лад, подбородки заостряются и молодеют.



Если Голливуд нацеливает глазок камеры на женское лицо, то Playboy озабочен совсем другим.

- Playboy снимает мерку с тел
- Красота лица менее значима для Playboy ,чем для Голливуда.
- Переменные величины включали в себя измерения лицевых костей (никаких предсказуемых результатов), возраст, рост, вес и банальное соотношение талии/бюста.

- Пропорции лица (за исключением глаз) не варьировались в зависимости от экономической ситуации. Глаза действительно росли вместе с экономикой, а вот изменения щек, губ, лба и подбородка были хаотичными. Разумеется, личики должны были оставаться смазливými, но их важность не шла ни в какое сравнение со значением торса.

- Нельзя не отметить параллельное изменение всех четырех параметров при формировании идеала красоты для каждого экономического сценария: изысканная фея для лучших времен и здоровая кормилица в проблемную эпоху. На пике экономических циклов мужчины отдают голоса в пользу более молодых и воздушных. Они голосуют за модели с более изящной фигуркой и большим соотношением бюста и талии, если присутствует ощущение: это можно себе позволить сегодня, ведь дела идут прекрасно. А когда плохо — голоса отдают более старшим, высоким и более полным женщинам, готовым проявить материнскую заботу о беднягах. Фигуры «мамаш» менее изящны, да и соотношение бюста и талии не такое контрастное.



- Эксклюзивные индексы S&P 500 и промышленный Доу-Джонса не коррелируют с «бюсто-талийным» коэффициентом плэйбоевских Красоток года, Более широкий индекс акций мелких и средних компаний Russell 2000 чуть лучше следует за этим коэффициентом, как и коэффициент подъема-падения Нью-Йоркской фондовой биржи.

- Попробуем сфокусировать внимание на последнем рыночном цикле, начавшемся в 1995 г. Оба индекса достигли вершин в 1997 г. одновременно с пиком популярности грудастых девиц — знак того, что пузырь фондового рынка начал раздуваться. Красотка 2000 г. стала голеньким свидетельством падения акций. Ее «бюсто-талийный» коэффициент оказался рекордно низким (139%) за все рассматриваемые 40 лет, а разница между бюстом и талией составила какие-то 23 см.

- Попробуем сфокусировать внимание на последнем рыночном цикле, начавшемся в 1995 г. Оба индекса достигли вершин в 1997 г. одновременно с пиком популярности грудастых девиц — знак того, что пузырь фондового рынка начал раздуваться. Красотка 2000 г. стала голеньким свидетельством падения акций. Ее «бюстоталийный» коэффициент оказался рекордно низким (139%) за все рассматриваемые 40 лет, а разница между бюстом и талией составила какие-то 23 см.
- Похожая картина наблюдалась и в 60-е гг. Так, 1962-1964 гг. дали нам наиболее гротескные формы женских грудей на разворотах Playboy; их объемы достигали 100 см! Коэффициент вырос до 172%, а разница между двумя измерениями — до 40 см. С течением времени этот идеал увял вместе с падением фондовых индексов. Дефляционные процессы по индексу *Russell 2000* и дамским пропорциям протекали параллельно сдуванию фондового пузыря в конце 60-х.



- Возможный урок заключается в следующем: следует отслеживать поведение фондовых индексов в моменты, когда журнальные красотки вдруг начинают прибавлять в весе и терять в объеме груди. На таком фоне шансы «волшебных» акций по дальнейшему протаскиванию индексов вверх бывают призрачными, Зрелище победительницы ежегодного конкурса Playboy может напомнить нам, что хорошо было бы еще раз внимательно взглянуть на график индекса Russell 2000 и коэффициент подъема-падения Нью-Йоркской фондовой биржи.
- И хотя этот тип анализа предназначен больше для развлечения, нежели для прогнозирования фондового рынка — не стоит закладывать ваш дом, наглядевшись на груди, — тем не менее он хорошо иллюстрирует истину, что подвержено изменениям все вокруг, в том числе и фондовый рынок.

- Во-первых, самые крупные модели появляются в начале бычьего рынка. Во-вторых, рынок падал вместе с параметрами моделей в 1987 г. В-третьих, во время медвежьего рынка 2000-2002 гг. модели в основном были довольно упитанными, а «бюстоталийный» коэффициент 1 января 2002 г. достиг низшего значения в 125%. Цена акций находилась почти на самом дне, а в воздухе носились слухи о скором начале военных действий в Ираке.
- После голеньких красавиц наши трудолюбивые социологи в попытке фиксации измерений как телесных, так и лицевых параметров, направили взоры в сторону конкурса на звание Мисс Америки.

- Поскольку в исследовании массы тела придается большое значение, рассмотрим несколько примеров. Лилиан Рассел (Lillian Russell) — королева сцены 1900-х — по слухам весила 90 кг. Ее рост никоим образом не оправдывал излишка веса, Она может служить прототипом первой дамы на рис. 16.6 — высокий ИМТ в хорошие времена. Эпоха депрессии представлена другой крайностью ИМТ — длинной и тонкой моделью.



● Индекс массы тела означает квадрат величины роста (в метрах), деленный на вес (в килограммах). Ваш ИМТ означает поправку веса на рост, поэтому для сравнения весового параметра все мы можем пользоваться одним и те же индексом. Физиотерапевту не требуется изучать таблицу относительного роста и веса, достаточно одного взгляда на ИМТ, чтобы определить, здоровы вы или нет.

	45	50	55	60	65	70	75	80	85	90	95	100	105	110	115	120	125	(kg)	Вес
1.40	23	26	28	31	33	36	38	41	43	46	48	51	54	56	59	61	64		
1.45	21	24	26	29	31	33	36	38	40	43	45	48	50	52	55	57	59		
1.50	20	22	24	27	29	31	33	36	38	40	42	44	47	49	51	53	56		
1.55	19	21	23	25	27	29	31	33	35	37	40	42	44	46	48	50	52		
1.60	18	20	21	23	25	27	29	31	33	35	37	39	41	43	45	47	49		
1.65	17	18	20	22	24	26	28	29	31	33	35	37	39	40	42	44	46		
1.70	16	17	19	21	22	24	26	28	29	31	33	35	36	38	40	42	43		
1.75	15	16	18	20	21	23	24	26	28	29	31	33	34	36	38	39	41		
1.80	14	15	17	19	20	22	23	25	26	28	29	31	32	34	35	37	39		
1.85	13	15	16	18	19	20	22	23	25	26	28	29	31	32	34	35	37		
1.90	12	14	15	17	18	19	21	22	24	25	26	28	29	30	32	33	35		
1.95	12	13	14	16	17	18	20	21	22	24	25	26	28	29	30	32	33		
2.00	11	12	14	15	16	17	19	20	21	22	24	25	26	27	29	30	31		
2.05	11	12	13	14	15	17	18	19	20	21	23	24	25	26	27	29	30		
2.10	10	11	12	14	15	16	17	18	19	20	22	23	24	25	26	27	28		
2.15	10	11	12	13	14	15	16	17	18	19	21	22	23	24	25	26	27		

(m)  
Рост

Ожирение

Избыточ. вес

Нормальн. вес

Недостат. вес

- ИМТ изменяется вместе с ценой на акции. В конце 90-х ИМТ Мисс Америки упал так низко, что ее обвинили в пропаганде непосильных стандартов худобы, вследствие чего молодые девушки доводили себя до истощения жестокими диетами. Вскоре после этой волны критики, данные о параметрах Мисс Америки исчезли с ее веб-сайта.
- Падение ИМТ вполне может служить предзнаменованием длительного медвежьего рынка, развившегося к концу века. Рекордно низкое значение ИМТ Мисс Америки было достигнуто во время конкурса 2001 г., совпав по времени с очередным дном на фондовом рынке. В тот год нам пришлось пережить и атаки террористов; наша милая Мисс Америка дышала в унисон стране, становясь все тоньше и воздушнее. Но публике не стоило волноваться: по окончании рецессии 2001 г. Мисс существенно прибавила в весе.



# стандарты красоты в сознании мужчин меняются вместе с экономикой

- Из всего вышесказанного можно сделать вывод, что мужской идеал женской красоты зависит от ситуации в экономике и на фондовом рынке.
- Люди устают от однообразных зрелищ и нуждаются в новой визуальной стимуляции. Говорят, что модельная индустрия каждые полгода должна выдавать на-гора новые лица во имя сохранения интереса аудитории. Все изменения визуальных стимулов инициируются мужчинами. Именно они контролируют большинство наличности в нашем обществе, влияя на фондовый рынок и экономику. Разумно предположить, что изменение стандартов женской красоты отражает предпочтения мужчин.

- Оказывается, стандарты женской красоты меняются вслед за экономикой и фондовым рынком. Одни социологические исследования указывают на корреляцию с фондовым рынком, другое — с экономическими циклами. Вместе с экономикой меняются лица киноактрис и вес Мисс Америки, Предпочтение фондовому рынку отдают Девушки года Playboy и модели с его месячных разворотов. Симпатии к красоткам испытывают индекс акций малой капитализации Russell 2000 и коэффициент подъема-падения Нью-Йоркской фондовой биржи, в свою очередь часто коррелирующий с S&P500.
- Смена стандартов женской красоты с течением времени не вызывает сомнений, равно как и отражение ими изменений в экономике.