

Ядовитые змеи.

Спиридонова Юлия
биоэкология 4.3.3.

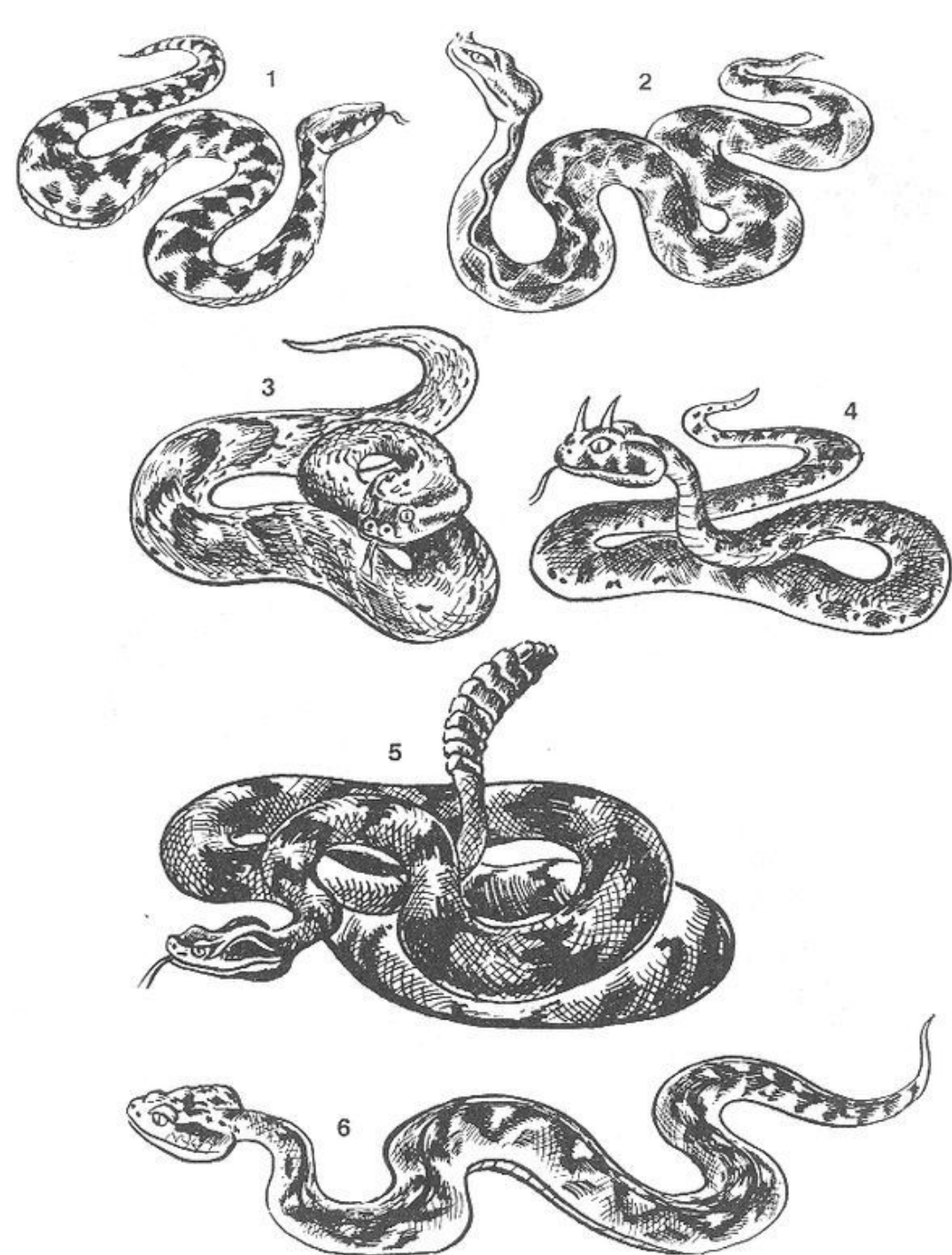


- Змеи (лат. Serpentes) — подотряд пресмыкающихся отряда чешуйчатые. Среди многообразия змей встречаются и безобидные, и очень опасные для человека и животных ядовитые представители.

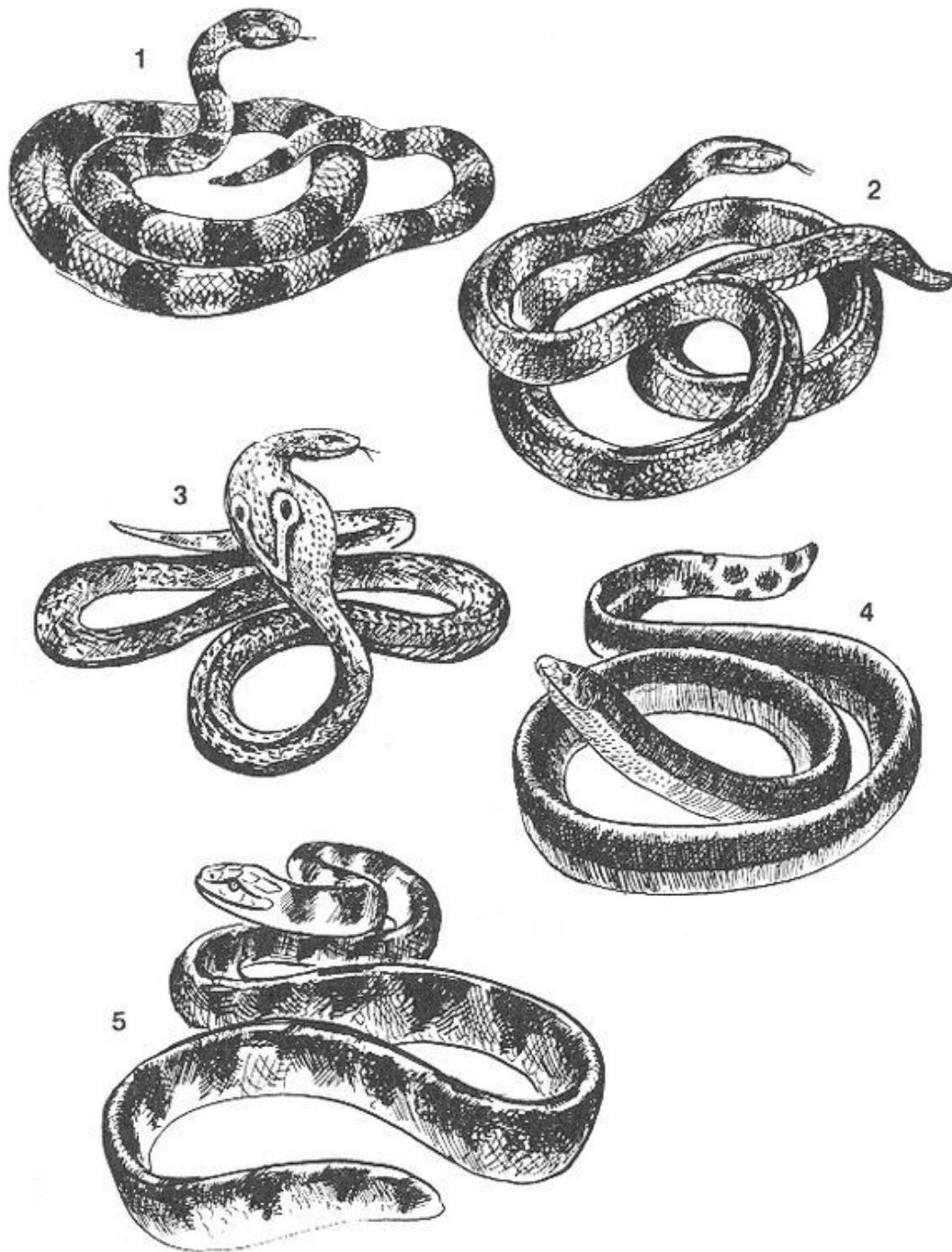


Как отличить ядовитую змею

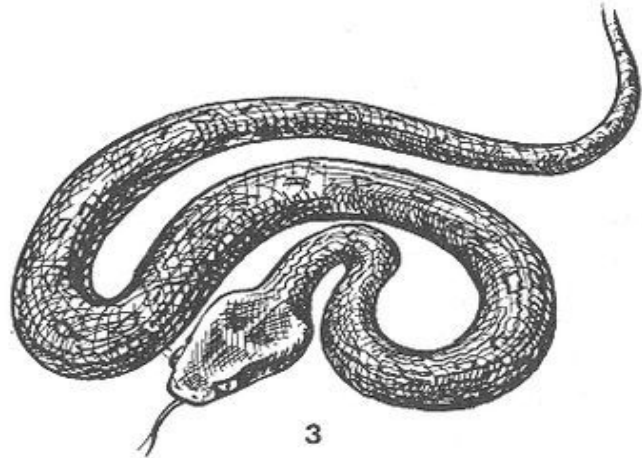
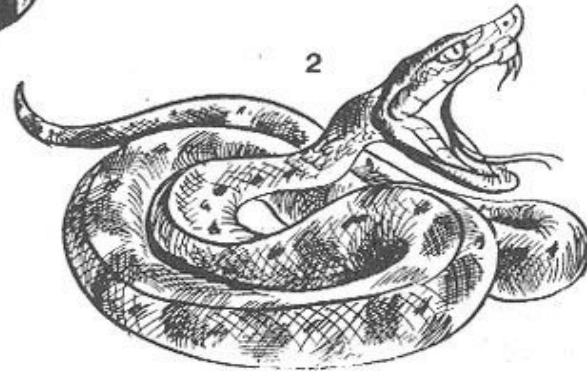
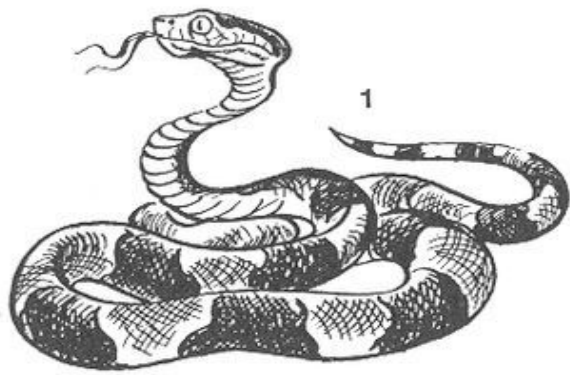
- Ядовитых змей отличать трудно. Не существует единого характерного признака, который бы позволял отличить ядовитую змею от безвредной, за исключением наличия ядовитых зубов и желез. Но эти органы можно обнаружить без риска только у мертвых особей и даже в этом случае их не всегда удастся найти. Единственный надежный способ распознавания змей - это научиться по виду определять тех ядовитых змей, которые водятся в месте вашего проживания.
- На рис. 1,2,3 изображены основные виды ядовитых змей, которые водятся в различных районах земного шара



- РИС. 1. Ядовитые змеи: 1 - обыкновенная гадюка (*Vipera berus*), 2 - песчаная гадюка (*Vipera ammodytes*), 3 - капская гадюка (*Vipera aspidonotus*), 4 - рогатая гадюка (*Cerastes cornutus*), 5 - гремучая змея (*Crotalus durissus*), 6 - бушмейстер (*Lachesis muta*)

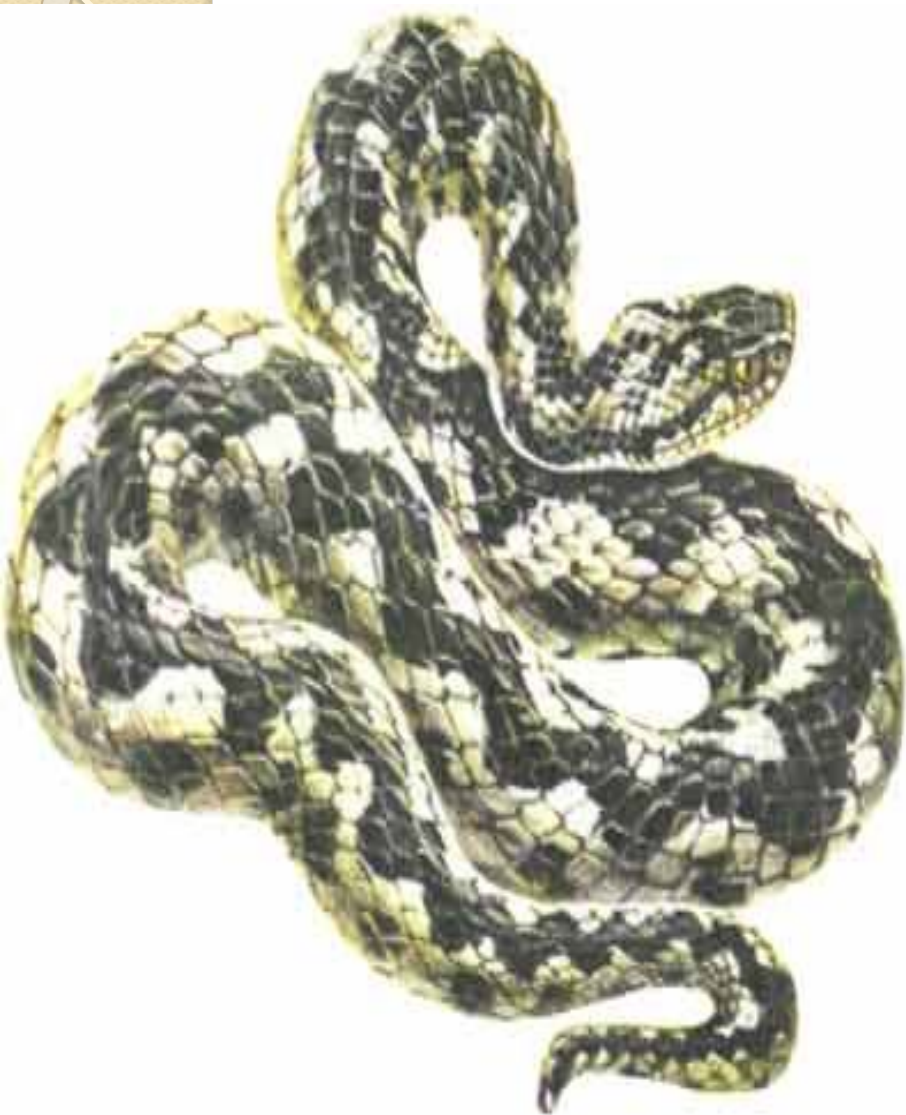


- РИС. 2. Ядовитые змеи: 1 - коралловый аспид (*Elaps corallinus*), 2 - бунгара-пама (*Bungarus fasciatus*), 3 - очковая змея, кобра (*Naja tripudians*). 4 - двухцветная пеламида (*Hydrus bicolor*), 5 - ластохвост синеполосный (*Distira cyanocineta*)



- РИС.3. Ядовитые змеи: 1 - мокасиновая змея (*Ancistrodon contortrix*), 2 - копьеголовая куфия (*Trimeresurus lanceolatus*), 3 - эфа (*Echis carinatus*), 4 - гадюка габонская (*Bitis gabonica*)

Ядовитые змеи Псковской области.



Обыкновенная гадюка — *Vipera berus* L. Класс Пресмыкающиеся, или Рептилии — Reptilia

Подотряд Змеи — Ophidia, или Serpentes

Семейство Гадюковые — Viperidae

Экология и биология. Относительно небольшая змея — до 75 см длиной, но на севере встречаются экземпляры длиной до 1 м. Самки обычно крупнее самцов. Голова ясно отграничена от шеи и на верхней части имеются три крупных (лобный и два теменных) щитка. Кончик морды закруглен, а носовое отверстие прорезано в середине носового щитка. Окраска туловища варьирует от серого до красно-бурого, с характерной темной зигзагообразной линией вдоль хребта и иксообразным рисунком на голове. На севере нередки черные формы.



Гадюка — самая широко распространенная ядовитая змея нашей страны. В подходящих местах гадюки образуют большие скопления — змеиные очаги, где их плотность может достигать 90 особей на 1 га, но чаще не превышает 3—8 на 1 га. После зимовки появляются на поверхности земли обычно в апреле — мае. Летом наибольшая вероятность встретить гадюку в норах различных животных, гнилых пнях, кустах, расселинах.

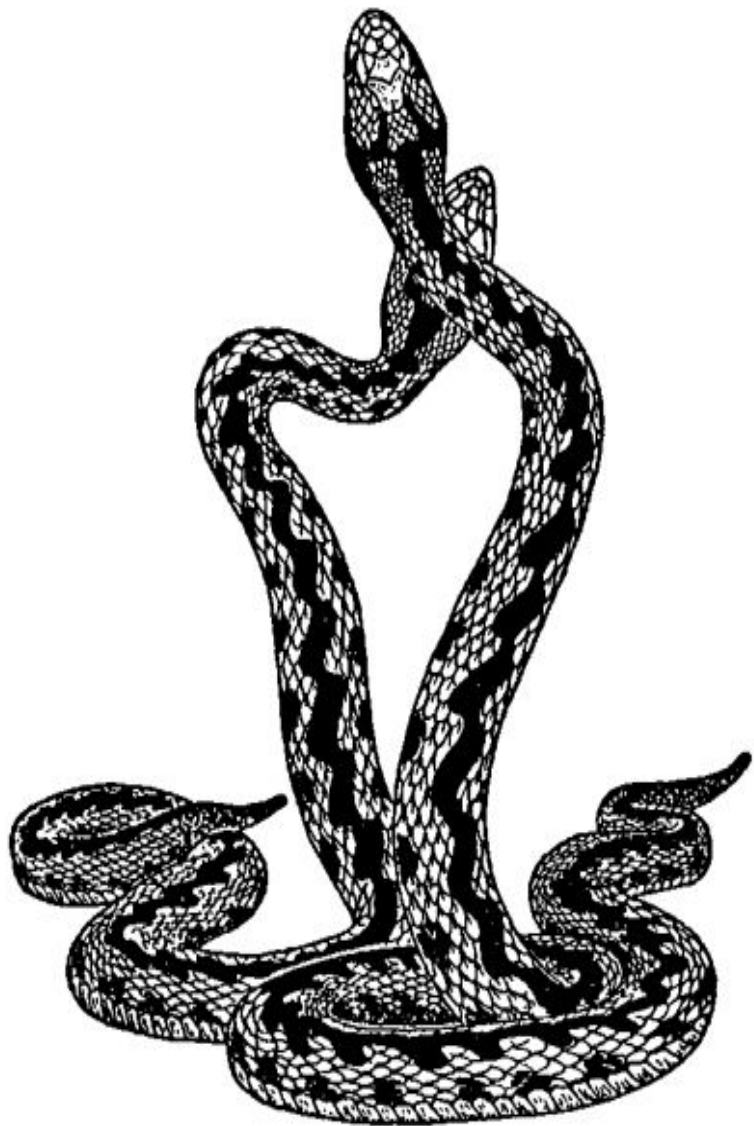


Рис. 265. Брачный «танец» обыкновенной гадюки (*Vipera berus*).

Спаривание происходит с середины мая до начала июня. Яйцеживородяца. Массовое рождение потомства в августе (в центральных и северных частях ареала самки приносят детенышей через год). Молодые гадюки рождаются длиной 17 см и уже ядовиты.

Часто гадюки греются на солнце. Охотятся обычно ночью. В рационе преобладают мелкие грызуны, лягушки, насекомые. При встрече с человеком змея пытается скрыться. При угрозе занимает активную оборону, шипит, совершает угрожающие броски и наиболее опасные броски-укусы, которые легче всего провоцируются движущимся объектом.

- резкие движения при непосредственной встрече с гадюкой лучше не совершать. Не рекомендуется также брать змею за хвост, не исключена возможность укуса.



Ноздря

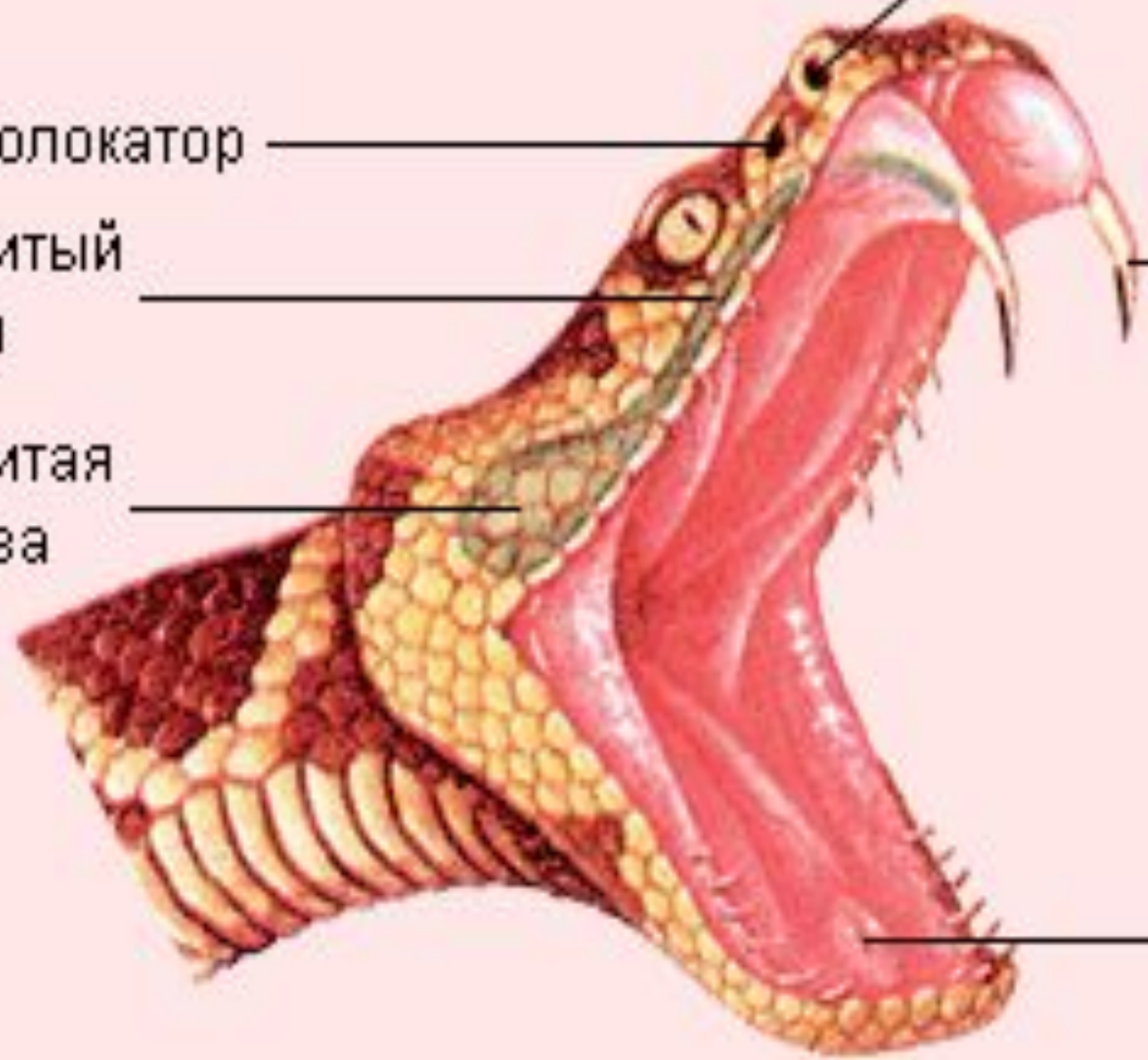
Термолокатор

Ядовитый канал

Ядовитая железа

Ядовитый зуб

Голосовая щель



Медянка обыкновенная.

- Обыкновенная медянка (лат. *Coronella austriaca*) — вид змей рода медянок семейства ужеобразных. Не опасна для людей



Описание



Длина тела достигает 70 см, хвост в 4—6 раз короче тела. Гладкие спинные чешуи имеют ромбовидную или шестиугольную форму. На брюшных щитках заметны кили, образующие ребра по краям брюха. Анальный щиток разделен на два, редко — на три. Межчелюстной щиток сильно вклинивается между межносowymi. Вокруг середины туловища — 19 чешуй, вдоль брюха — 150—182 щитка у самцов и 170—200 у самок, подхвостовых — 40—70 пар. В первом вертикальном ряду у нее расположено два (реже один) теменных щитка, во втором — 2—3. Ноздря находится между двумя носowymi щитками, предглазничный щиток один (реже два), подглазничный отсутствует (иногда его заменяет мелкий щиток, лежащий между вторым и третьим верхнегубными щитками или над третьим), заглазничных щитков — два.

От других европейских змей медянка хорошо отличается по наличию тёмной полосы, проходящей через глаз, и поперечных полос или пятен на теле. Окраска её спины варьирует от серой до жёлто-бурой и коричнево-медно-красной, причем у самцов преобладают красновато-коричневые тона, а у самок — буроватые. На верхней стороне тела расположено 2—4 ряда вытянутых поперёк пятен, иногда сливающихся в полосы (которые могут быть выражены очень слабо и почти не заметны). На затылке у неё имеются объединяющиеся друг с другом два бурых пятна или полосы. Брюхо — от серого или синевато-стального до коричнево-красного оттенка, с тёмными размытыми пятнами и крапинками или тёмно-серой полосой посередине. Радужная оболочка глаз этих змей обычно красная. От ноздри через глаз и угол рта к шее тянется тёмная полоса.



Обыкновенная медянка.

Образ жизни

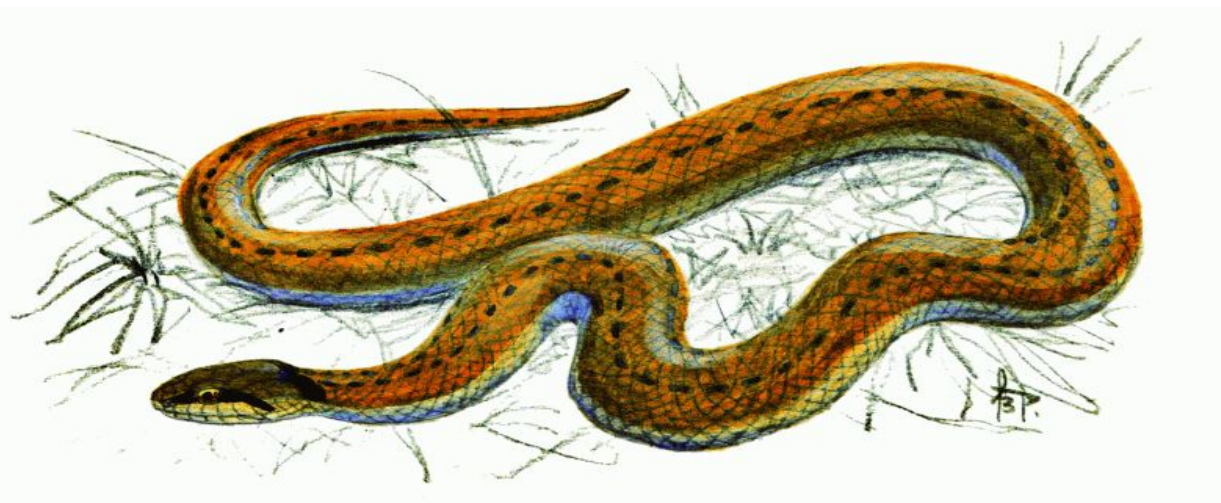
- Медянки предпочитают облесенные поляны, солнечные опушки, сухие луга и вырубки в различных типах леса, избегая сырых мест, хотя хорошо плавают. В горы поднимаются на высоту до 3000 м над уровнем моря, обживая каменистые остепненные участки с ксерофитной растительностью. Убежищами им служат норы грызунов и ящериц, пустоты под камнями и корой упавших стволов деревьев, трещины скал.





Активный сезон длится около половины года. На зимовку медянки уходят в сентябре — октябре. А за 1—1,5 месяца до этого у них появляются от 2 до 15 детёнышей длиной 12,5—17,5 см. Это результат весенней копуляции (в мае), но спаривание может происходить и осенью. В этом случае самка рождает детенышей уже следующей весной (сперматозоиды остаются до весны, сохраняясь в семяприемниках самки). В поиске партнера особую роль играют выделения клоакальных желез. В процессе копуляции самец удерживает самку в области шеи челюстями, обвиваясь вокруг ее тела своим. Яйца задерживаются в теле самки почти до полного развития зародышей (яйцеживорождение). Детеныши появляются в тонких яичевых оболочках, которые разрываются вскоре после рождения, а молодые особи сразу начинают самостоятельную жизнь. Половозрелость наступает на третьем году жизни.

● Питаются медянки преимущественно (почти на 60 %) ящерицами (факультативная заурофагия), в частности — веретеницами и прыткими ящерицами, реже (до 5 % встречаемости) — другими мелкими позвоночными животными (мышами, полёвками, землеройками и птенцами воробьиных птиц, чесночницами). Остальной объем добычи приходится на насекомых, которые, возможно, являются вторичной пищей (попадая в желудок из пищеварительного тракта проглоченных ящериц). Добычу медянки сжимают кольцами тела (как удавы), поедая ее живьем. Иногда используют ядовитые зубы, расположенные в глубине рта, с помощью которых парализуют крупные пищевые объекты, но укусить человека ими она не в состоянии. Отмечены у них и случаи каннибализма.



- На медянку могут нападать куницы, ежи, кабаны, крысы и некоторые птицы. Молодыми особями питаются даже травяные лягушки. От врагов медянка защищается, сжимаясь в плотный клубок, в который она прячет голову и, шипя, совершает броски в сторону опасности. Слюна медянки токсична. Защитой от врагов являются еще и выделения околоклоакальных желез с неприятным запахом



Использованные сайты:

- <http://ru.wikipedia.org/wiki>
- <http://flofa.org.ua/t6.htm>
- <http://army.lv/ru/Yadovitie-zmei/2775/4685>
- <https://www.google.ru/>