



ПРЕЗЕНТАЦИЯ НА ТЕМУ «ЯПОНИЯ В ПЕРИОД 1918-1945»

Паплёвка Екатерина
9 «Б»

Проблемы японской экономики

Начало правления императора Хирохито в 1926 г. было отмечено торжественной церемонией. Несколько почётных участников собрались в Тайном Пурпурном Зале, другие высокопоставленные гости – во внешней комнате, но не видать императора. Новый император отстранённо сидел Зале на древнем троне Японии, рядом с ним жена императрица Нагако. С великой тщательной император исполнил священный ритуал очищения, насчитывавший тысячи лет. Взывая к духам своих предков, он дал обет «сохранять вселенский мир и содействовать процветанию человеческой расы».



После с краткой речью выступил премьер-министр закончи её громким возгласом «Пусть живёт 10000 лет Его императорское Величество!». Хирохито правил с 1926 по 1989 г. В течение этих десятилетий Япония испытала не только успехи, но и трагедии. В 1920-1930-е гг. под влиянием крайнего национализма, экономических кризисов и природных катаклизмов Япония встала на милитаристский путь развития, который привёл страну к сокрушительному поражению в годы Второй мировой войны.

Первая мировая война в значительной степени стимулировала японскую промышленность и торговлю. Промышленность производства в 1919г. Превысило показателей 1914 г. почти в 5 раз. Япония стала втором в мире производителем хлопчатобумажных тканей, а её торговый флот занял третье место в мире.



Япония после Первой мировой войны скрывала серьёзную проблему. В 1920-х гг. экономика росла медленнее, чем в какое-либо другое время. Крестьяне, в отличие от городских жителей, практически не ощущали всех благ индустриализации. В городах заводские рабочие, получали низкую зарплату, становились всё более восприимчивы к социалистическим идеям Маркса и Ленина.

Идея Маркса, Энгельса и Ленина: Марксизм-ленинизм — идеология, социально-политическое и философское учение о законах борьбы за свержение капиталистического строя и построение коммунистического общества.

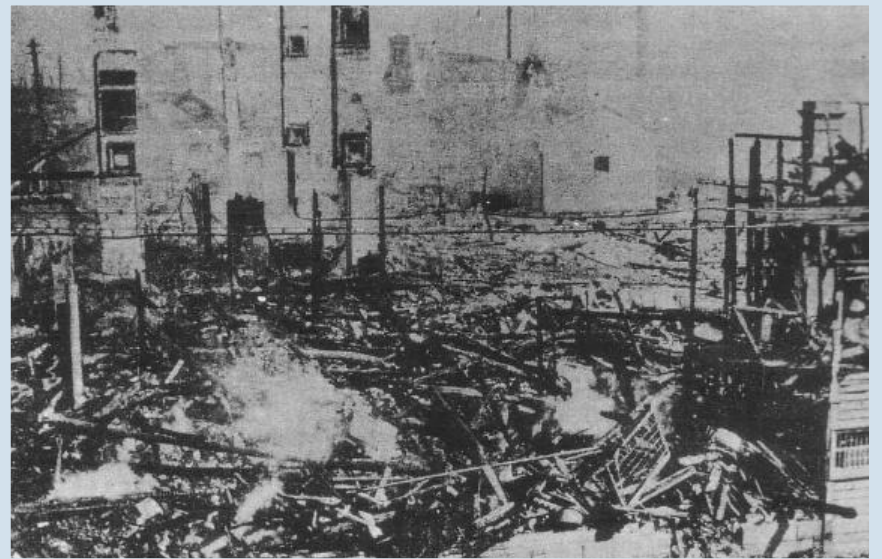


Факторы, оказавшие
Неблагоприятное
Развития на экономику
Японии в 1920-1030-е гг.

- «рисовые бунты» 1918 г.
- Экономическая депрессия 1920-1921
- Сильное землетрясение 1923 г.
- Всеобщее банкротство японских банков 1927г

«Рисовые бунты» – массовые социальные волнения, прокатившиеся по Японии с июля по октябрь 1918г. Непосредственные поводом к выступлению послужило спекулятивное повышение властями цен на рис – главный продукт питания японцев.

Сожжённое во время «рисового бунта» здания в городе Кобэ.
1918г.



После Первой мировой войны в Японии установилась только видимость демократического режима. Парламент, состоявший из двух палат – палаты пэров и палата представителей, с 1925 г. избирался всеобщим голосованием лиц мужского пола. Но император обладал всей полнотой исполнительной власти, министры были ответственные исключительно перед ним. Считалось, что император являлся персоной божественного происхождения, однако Хирохито играл во внутренней и внешней политике страны неприметную роль. Фактически властью в государстве обладал не император, не парламент, а две могущественные группы: дзайбацу (денежный клан) и армия. Партия консерваторов (Сэйюкай) находилось под контролем финансовой империи Мцуи, либеральная партия (Минсэйто) – под контролем Мицубиси.

Мировой экономический кризис 1929-1933 гг. огромной силой обрушился на Японию. Особенно пострадала торговля – этот спасательный якорь страны. Цены на весь экспорт упали до минимально низкого уровня, города захлестнула безработница, жители сельской местности находились на грани голода.





Флаг, которым пользовались японские националисты.

По мере обострения экономического кризиса в стране националисты требовали возобновления внешней политике. Японская колониальная империя в Азии, считали они, обеспечит экономику столь необходимым сырьём и материалами, а также каналом миграции для бурно растущего населения Японии. Члены «патриотических» организаций убивали политических деятелей и лидеров бизнеса, выступавших против военной экспансии. Милитаристская группа «Молодые офицеры» составила заговор с целью устранения правительства и в 1936 г. на короткое время захватила центр Токио. Но её выступление не было поддержано армией, и путч был подавлен.

В 1949 г. японский генералитет возвёл на пост премьер-министра принца Коноэ Фумимаро – идеолога милитаристских кругов. Наиболее важные посты в правительстве были отданы представителям концернов тяжёлой промышленности. В стране были распущены все политические партии. Единственной официальной организацией, объединяющей нацию, называлась «Ассоциация помощи трону» После капитуляции Японии Фумимаро Коноэ был включён в список военных преступников, подлежащих суду Международного трибунала и должен был стать одним из главных обвиняемых на процессе. 6 декабря 1945 года японский парламент под давлением Макартура принял решение об аресте Коноэ. Но благодаря процедуре ареста японских военных преступников (им давалось 10-15 дней после приказа об аресте для добровольной явки в тюрьму) в ночь на 16 декабря 1945 года за несколько часов до истечения срока явки в тюрьму Коноэ покончил с собой, приняв яд.



В 1927 г. главой правительства Японии стал генерал Танака Гиити, который был близок к военным ультранационалистическим кругом. Генерал активно проводил захватническую внешнюю политику. В 1927 г. на встрече представителей армии, монополий и дипломатов был принят «меморандум Танака», представлявший собой план завоевания Японией мирового господства в семь этапов (Маньчжурия, Монголия, Китай, советский Дальний Восток, страны Южных морей, Европа и США).



Подписание договора о
нейтралитете между СССР и
Японией.



Однако заключение советско-германского договора о ненападении без уведомления Берлином Токио заставило японское руководство пересмотреть своих захватнические планы, поскольку Япония не собиралась воевать с СССР в одиночку. Получив уроки Хасана и Халхин-Гола, она начала готовиться к войне против западных держав в Восточной Азии. 5 апреля 1941 г. без предварительного извещения Берлин Япония подписала договор о нейтралитете с СССР и тем самым обеспечила себя в тылы с севера.





Нападение Японии на Пёрл-Харбор



Японская агрессия на Тихом океане

После разгрома Германией, Франции и Голландии в начальный период Второй мировой войны японцы приступили к завоеванию их колоний в Юго-Восточной Азии. Они подчеркнули себе Малайю, Бирму, Таиланд, Филиппины, совершили агрессию против США, напав на Пёрл-Харбор в декабре 1941 г.

В августе 1945 г. в войну на Тихом океане вступил СССР. Разгром крупнейшей группировки японских сухопутных войск в Маньчжурии заставил Японию капитулировать. В обращении императора Японии к народу 15 августа 1945 г. в связи с капитуляцией говорилось: «Мы проиграли, но только временно. Ошибка Японии состояло в недостатке материальной силы, научных знаний и вооружения. Эту ошибку мы исправим».




Разгром Квантунской армии
Японии.
9 августа – 2 сентября 1945 г.



Культура Японии

- С 1918 г. Япония – страна всеобщей грамотности и высокого уровня развития науки и техники.
- 6-тилетняя начальная школа – обязательна для всех.
- Существует развитая сеть различных университетов (е императорских и 12 правительственных)
- 1922 г. – создание системы самозащиты и нападения без оружия – дзюдо(профессор Кано)
- Развитие классических театров НОО и КАБУКИ

- 
- Художник Икосо написал своей кровью портрет первого японского императора Дзимму.
 - В живописи два направления – традиционное и европейское.
 - В 1937 г. было создано управление информации для надзора за культурой жизнью страны.
 - Так же есть трилогия Асихэй Хино «Хлеб и солдаты», «Земля и солдаты», «Цветы и солдаты».
- 