

Ящерицы



Класс: Пресмыкающиеся
Отряд: Чешуйчатые

Маргарита Дьяченко

7б класс

Городская Классическая Гимназия



Ящерицы, даже старея, сохраняют свои зубы, которые на протяжении всей жизни выпадают и сменяются новыми.

Содержани



е

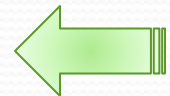
- Ящерицы
- Строение
- Лапки
- Питание
- Размножение
- Опасность нападения
- Хамелеон

Для возврата в меню используйте 

Используйте или для перехода между слайдами

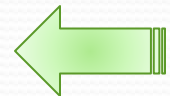
Ящериц ы

- Подотряд отряда чешуйчатых, класса пресмыкающихся. Подотряд ящериц не является биологически чётко определяемой категорией, а включает в себя все те виды, которые не относятся к другим двум подотрядам чешуйчатых — змеям и двухоткам.
- Змеи, вероятно, являются потомками вараноидных ящериц и по биологическим принципам тоже могут считаться ящерицами, но условно выделяются в отдельный подотряд. Всего насчитывается свыше 4300 видов ящериц.

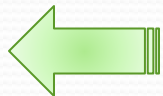


Строение ящериц

- В отличие от змей, у большинства ящериц (за исключением некоторых безногих форм) имеются в той или иной степени развитые конечности. Хотя безногие ящерицы внешне похожи на змей, у них сохраняется грудина, а у большинства — пояса конечностей; в отличие от змей левая и правая половина челюстного аппарата неподвижно сращены.
- Конечности ящериц устроены различно, в зависимости от образа жизни вида и поверхности субстрата, по которому он обычно передвигается.
- У безногих ящериц глаза, как правило, снабжены подвижными отдельными веками, в то время как у змей веки срослись, образовав на глазах прозрачные «линзы». Также они отличаются рядом других особенностей, таких например, как строение и структура чешуи.



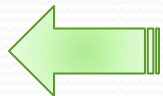
- Чешуя у ящериц бывает как мелкими, так и крупными, они могут располагаться вплотную друг к другу (как плитка) или внахлест (как черепица). Иногда они преобразованы в шипы или гребни. Все ящерицы периодически линяют, скидывая наружный слой кожи.



- Многие виды ящериц способны отбрасывать часть хвоста (**автотомия**). Через некоторое время хвост восстанавливается, но в укороченном виде. Во время аутономии особые мышцы сжимают кровеносные сосуды в хвосте, и кровотечения почти не возникает.
- **Автотомия** (зоолог.) — отбрасывание самим животным, при раздражении, какого-нибудь органа.

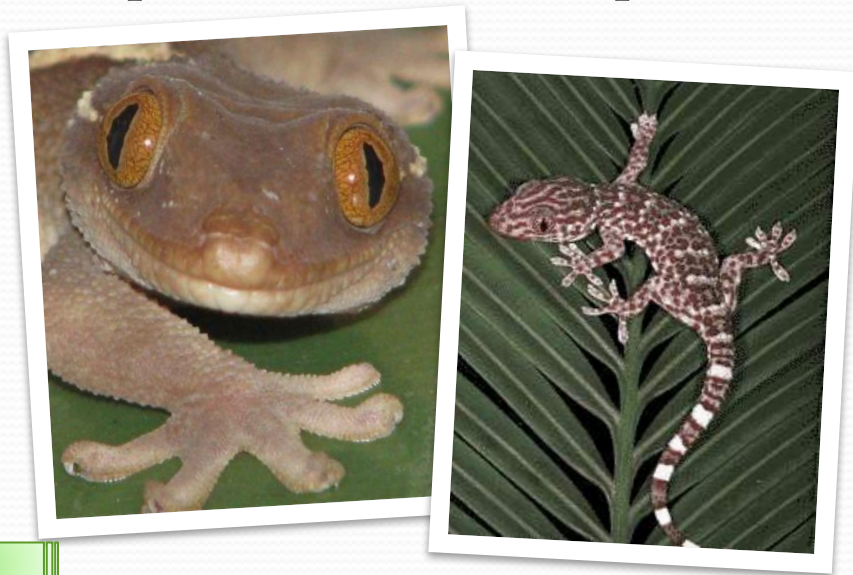


Хвост, отброшенный ящерицей



Лапки

- У многих лазающих форм, например анолисов, гекконов и некоторых сцинков, нижняя поверхность пальцев расширена в подушечку, покрытую щетинками – разветвленными волосовидными выростами наружного слоя кожи. Эти щетинки зацепляются за малейшие неровности субстрата, что позволяет животному перемещаться по вертикальной поверхности и даже вверх



Лапки таких ящериц покрыты множеством микроскопических волосков, сцепляющихся с опорной поверхностью посредством ван-дер-ваальсовых сил, что помогает ящерице перемещаться по потолку, стеклу и т. д.



Питание

- Большинство ящериц — хищники.
- Мелкие и средней величины виды питаются в основном различными беспозвоночными: насекомыми, паукообразными, моллюсками, червями. Крупные хищные ящерицы (вараны, тегу) нападают на небольших позвоночных: других ящериц, лягушек, змей, мелких млекопитающих и птиц, а также поедают яйца птиц и рептилий.

Наиболее крупная современная ящерица — комодский варан.

Нападает на таких крупных животных, как олени, дикие свиньи и азиатские буйволы.

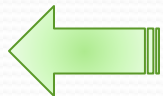


- Некоторые плотоядные виды ящериц являются стенофагами, то есть специализируются на поедании какого-либо определённого вида корма. Например, молох (*Moloch horridus*) питается только муравьями, а розовязыкий сцинк (*Hemisphaeriodon gerrardii*) в природе поедает исключительно наземных моллюсков.
- Среди ящериц много всеядных видов, которые используют как животные, так и растительные корма (например, синезыкие сцинки, многие агамы). Мадагаскарские дневные гекконы, помимо насекомых, охотно поедают нектар и пыльцу цветов и мякоть сочных спелых фруктов.

ящерица геккон



Один геккон массой 50 граммов способен удерживать груз весом до 2 кг.



Размножение ящериц

- Большинство ящериц откладывают яйца. Яйца ящерицы имеют обычно тонкую кожистую оболочку. Количество яиц у различных видов может колебаться от 1-2 до нескольких десятков. Самки укладывают яйца всегда в самые укромные места - в трещины, под коряги и т.п. Как правило, отложив яйца, ящерицы уже не возвращаются к ним.



Яйца ящериц

Заботливые мамы — это самки желтопузика. Они долгое время охраняют кладку, а когда детеныши появляются на свет, то тщательно оберегают их и кормят



Опасность нападения

- На ящериц нападают почти все животные, которые могут их схватить и одолеть. Это змеи, хищные птицы, млекопитающие и человек. Способов защиты от хищников у ящериц несколько. Если приблизиться к некоторым ящерицам слишком близко, они принимают угрожающую позу.

Австралийская плащеносная ящерица внезапно разевает пасть и поднимает широкий яркий воротник, образованный кожной складкой на шее. Очевидно, играет роль эффект неожиданности, отпугивающий врагов.



Австралийская плащеносная ящерица



Хамелео

Н

- Все знают про умение хамелеонов менять окраску. Но не все знают, что хамелеоны меняют цвет не для того, чтобы стать незаметнее для врагов (как написано в старых учебниках по биологии), а для того, чтобы быть заметнее для своих сородичей-хамелеонов!

