

М.Х.Дулати атындағы Тараз • мемлекеттік университеті

- Әйелдер костюмдік-көйлектік тобының
ассортиментін талдау

- Орындаған: Тұрмат. Аякөз
- Қабылдаған: Келесова. У

Жоспар

Кіріспе

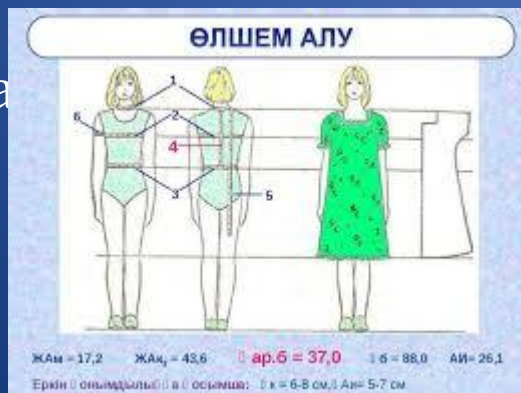
- 1) Адам денесінің өлшемдік сипаттамасы
- 2) Киімнің сыртқы пішіні мен конструкциясының сипаттамасы.
- 3) Екі тігісті жең
- 4) Жаға
- 5) Костюмге жалпы сипаттама

Адам бейнесінің өлшемдік сипатамасы

- Киім конструкциясын кез-келген есеп әдісімен құру үшін ең алдымен
- ол туралы бастапқы деректерді толық білу керек. Осы бастапқы
- деректердің бірінші және негізгі бөлігі болып өлшемдік белгілер
- табылады. Олар адам дене бітімін көлемі мен пішіміне қарай сипаттады,
- яғни оның өлшемдік сипаттамасын ұғындырады.
- Адам денесі мен оның (антропометриялық) бөліктерін өлшеудің үш
- тәсілі бар:
- -бірінші тәсіл арқылы тік немесе көлденең жазықтықтағы кез-келген
- нүктелер арасының арақашықтық проекциясын өлшейді:
- -екінші тәсіл арқылы екі нүкте аралығының ең қысқа қашықтығын
- өлшейді:
- -үшінші тәсіл арқылы дене бітімінің үстін өлшейді,
- Анықталған нүктелер антропометриялық нүктелер деп аталады.
- Адамды өлшеу барысында 16 антропометриялық нүкте қолданылады

- Оларға қысқаша сипатама:
- **Бой –Б.** Еденнен құлақүсті нүктесіне дейінгі аралық.
- **Жартылай мойын айналымы-ЖАм.** Мойынның толық айналымын
- өлшейді. Өлшеу барысында мойын пішініне және орналасуы мен
- ерекшеліктеріне назар аударуы қажет: ұзын – қысқалығына алдымен
- артына иілуіне, жетінші мойын омыртқасы айналсын май басуына.
- **Кеуденің бірінші жартылай айналымы-ЖАк1.** Бұл айналым толық
- айналымда өлшенеді.
- **Кеуденің екінші жартылай айналымы-ЖАк2.** Арқаға сантиметірлік
- таспаны көлденеңнен қолтық асты ойындысының астымен өлшейді.
- **Кеуденің үшінші жартылай айналымы-ЖАк3.** Бұл өлшемен
- кеуденің толық үшінші айналымын өлшейді.
- **Жартылай бел айналымы-ЖА бел.** Белдің толық айналымын
- өлшейді. Өлшем өлшегенде өлшемнің жартысын алады.

- **Жартылай мықын айналымы-ЖА мық.** Мықын айналымын толық өлшейді. Таспа тұлғаны айналдыра шығынқы нүктелерге:артынан-жамбасқа,алдынан қарынға жайғастырады. Өлшемнің жартысы жазылып алынады.
- **Кеуде ені-Ек.** Әйеледрден кеуде бездерін тігінен қоса есептегендегі қолтық асты шұңқырларының алдыңғы бұрышын өлшейді.Жарты өлшем жазылып алынады.
- **Артқы бел сызығынан мойын негізделу нүктесіне дейінгі аралық-**
- **Ұар.б.б.** Артқы бел сызығынан мойын негізіндегі иықтық тігістің жоғарғы нүктесіне дейінгі аралықты омыртқаға параллель өлшейді.
- **Мойын нүктесінен алдыңғы бел сызығына дейінгі аралық-**
- **Ұал.б.б.**Мойыннан кеуденің шығынқы нүктесі арқылы өтетін белге дейінгі ара



- **Кеуде биіктігі –Бк.** Мойынның негізгі нүктесінен кеуденің шығыңқы
- нүктесіне дейінгі аралық.
- **Арқа ені-Еар.** Жауырын бойымен қолтық асты шұңқырларының
- артқы бұрыштары арасындағы арақашықтықты өлшейді.
- Өлшеудің жартысы алынып жазылады.
- **Бұйым ұзындығы-Ұбұй.** Шартты қабылданған типтік талаптағы
- қалыптағы қалаған ұзындығына дейінгі арақашықтықты өлшейді.
- **Иық белдеу ені-Еи.** Жобаланған иық тігісі негізгі нүктесін негізгі
-
- мойын ақырғы нүктесіне дейін өлшейді.
- **Жең ұзындығы-Ұжең.** Иық нүктесінен түсірілген жең ұзындығының
- арақашықтығы.
- **Иық айналымы –Аи.** Айналымды иық осіне перпендикуляр өлшейді.

Киімнің сыртқы пішіні мен конструкциясының сипаттамасы.

- Киімнің сыртқы пішінінен мынадай факторлар әсер етеді:
- -матаның фактурасы, түр-түсі, әшекейлер, әрлеулер, көрінетін тігістер:
- -адам ден бітімінің әр түрлі нүктелеріндегі киімнің қонымдылық дәрежесін
- көрсететін оның еркінділік дәрежесі:
- -пішіннің геометриялық ішкі сипаттамасы ретіндегі құрылымы.
- Киімнің сыртқы пішінінің сипаттамасы. Түрлі ассортименттегі киім
- конструкциясының негізгі түрлі пішіндерге ие. Киім пішіні құрастыру және
- сәндік деп бөлінеді. Көп жағдайда осы сызықтармен анықталады. Сондай-
- ақ сәлуәттік депте сипатталады.

Сәлуәттік сызықтар киімнің көлемдік пішіні мен оның сыртқы пішінімен кескінінің пропорциясын сипаттайды.

Киімді модельдеуде әртүрлі жастағы, өлшемдік және толықтық жетекші сәлуәттер болып табылады.

Құрастыру сызықтары киім бетіндегі бөлек бөліктерге бөлінеді. Ең көп кездесетіндері мынадай бөліктер.

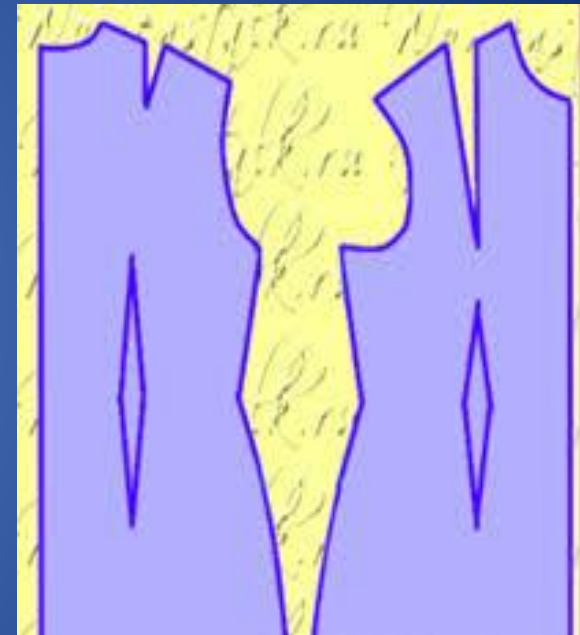
артқы бой, алдыңғы бой, жең, жаға тағыда басқа. Киімнің негізгі

бөліктерінің тігістерін өзара қосады. Киімдегі әшекей құрастырушы деп те айтуға болады.

Сәндік сызықтарға әртүрлі әрлеу сызықтарын сондай-ақ бөлік

шеттерінің контур сызықтарын жатқызады.

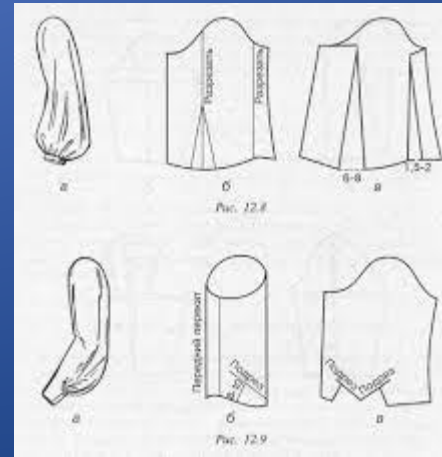
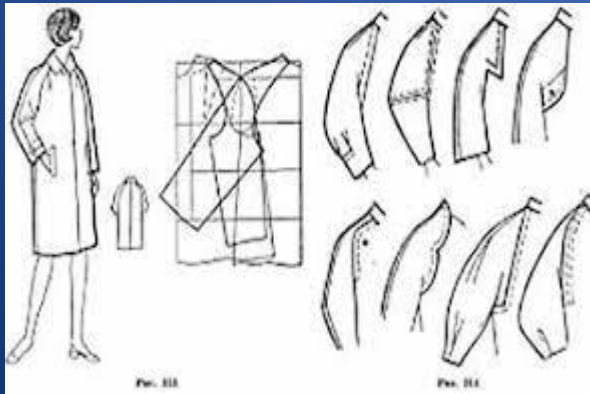
Киім пішімі деп киімнің конструктивтік құрлымының жалпы сипаттамасы түсіндіріледі.



- **Қосымшалар** негізінде сыртқы иықты киімдерге және жеңіл
- киімдерге қосылатын қосымшалар болып бөлінеді.
Сыртқы киімге
- қосылатын қосымша көп болады. Олар :
- **Пг** -көкіректің жарты орамына берілетін қосымша 4см.
- **Пт** –белдің жарты орамына берілетін қосымша 1,5см.
- **Пб** –бөксенің жарты орамына берілетін қосымша 1 см.
- **Пшгор** –мойының жарты орамына беріледі 1см.
- **Пдтс** –белге дейінгі берілетін қосымша 0,5см.
- **Пспр**- қолтық ойындысына берілетін қосымша 2,5см.
- **Пшп**-көкірек еніне берілетін қосымша 0,5см.
- **Пдтп**-алдыңғы бойдың белге дейінгі ұзындығы 0,5см.

Екі тігісті жең

- . Екі тігісті жең алдыңғы және артқы жеңнен
- тұрады. Ортаңғы тігіс немесе бүкпелі жеңде мұндай жағдайда жең
- болмайды. Бұл 2 тігісті жең сызба үлгісі реглан жеңге ұқсас пішімдегі
- формалар бұл жең түптері бедерлі тігіспен немесе көмкерілген
- толықтырылады. Бұл үлгі пішіні реглан немесе қондырма жеңдер негізінде
- пішіледі. Тігілетін сырт киім костюм жең үсті тігісінде жарымалы
- болады. Осы жеңді тігістер кезінде жең үсті, жең асты деп екігк
- бөлінеді. Жең дайындаудан бұрын жең бауыр астына қарайтын машинаға
- тігіп арнайы жең үтіктеуге арналған жең формасыны келтірілген ағаш
- тақтайға саламыз. Жеңнің астарын жең аузына тігеміз. Бұл астарда үстіңгі
- және асыңғы жеңге салынып пішіледі. Осылай пішілген жеңді , алдымен
- жең асты қосып содан кейін жең үсті тігісін қосып тігіп береміз. Жеңнің
- астарын аузына тігеміз. Осылай дайындалған жең үсті, жең асты тігісітерді
- беттестіріп, бормен белгілеп дәлме – дәл нтіп, жең ауыздарын тігеміз, егер
- бұл екі ім арасында бүкпесі бар киім болса жарманың түзу тігіспен
- тігеміз, жең асты күспеге салып тігеміз.

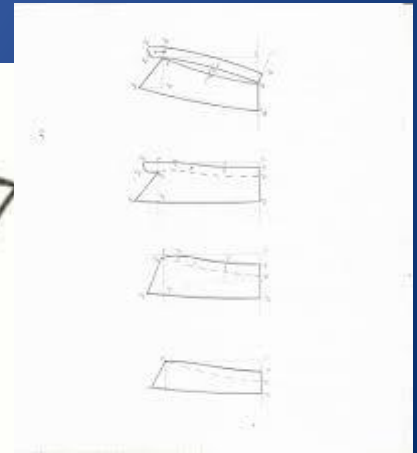
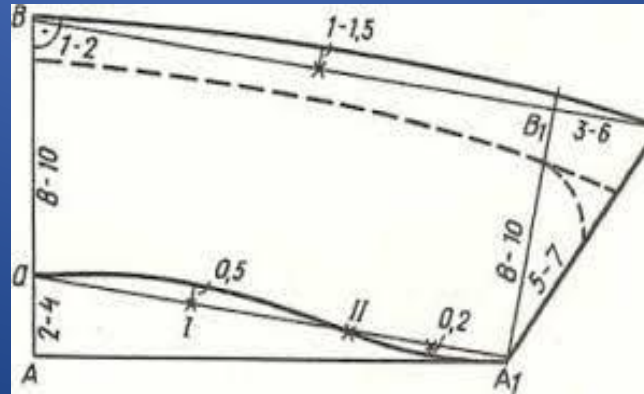


Жаға.

- Жағалар формасы жағынан әртүрлі болады. Оларды формасы жағынан 5 түрге бөлуге болады:
- 1. Бұйымның жоғарғы тұсына дейінгі түймеленетін жаға.
- 2. Лацканға дейінгі түймеленетін жаға (шәль және пиджак).
- 3. Алдыңғы және артқы бойлықпен тұтас пішілген жаға.
- 4. Фантазиялық (бұрмеленген).
- 5. Кесіндісі бар тік жағалар. Яғни бұл менің курстық жобамдағы костюмнің жағасы болғандықтан қысқаша сипаттама берсек. Негізінде тік жаға түймелігі жоғары мойын ойындысына дейінгі жоғарлығы жатады. Тік жағаны құру үшін мына есепті пайдаланамыз.
- Тік жағаны сызу үшін, жаға ені және жаға ұзындығы алынады. Оларды мына әріптермен белгілейміз енін OB , ал ұзындығын OA деп белгілейміз.
- Тік жаға негізінде булузка, пиджактарда, костюмдерде тігіледі. Менің курстық жобамдағы костюмнің жаға есебі.

Жаға ені $BO = 6\text{см}$

Жаға ұзындығы $OA = 20\text{см}$



- **Киімнің технологиялық өңдеулері**

Жағаны бұйыммен оптачканың арасына қосу .

Дайын болған жаға үлгісі

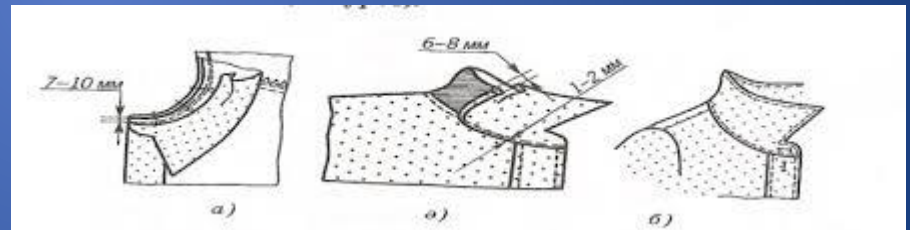
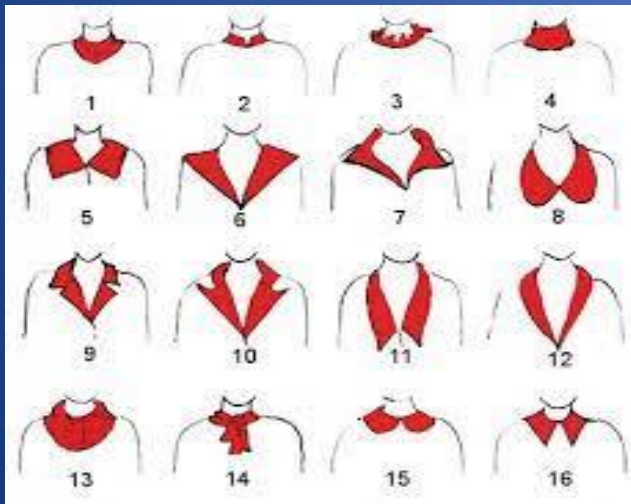
Жеңді қолтықтың ойындысына қосу

Жеңнің иық жағын майда тігіспен бұру

Киімнің қолтық ойындысымен жеңді қосу

Дайын болған жең

-
-



Бортты өңдеу үшін киімнің алдыңғы бөлігі керек.

- 1-2 борт сызбасы
- 2-3 мойын сызбасы
- 3-4 иық сызбасы
- 4-5 қолтық сызбасы
- 5-6 бүйір сызбасы
- 6-1 астыңғы сызбасы
- Борт 2 бөліктен тұрады .Борты алдыңғы бөлікке қойып
- тігіледі, иық жағы 30-40 мм ,астыңғы жағы 60-80 мм. Бортқа қатырма
- жабыстырымыз. Бортқа түйме және түймешелік торланады.

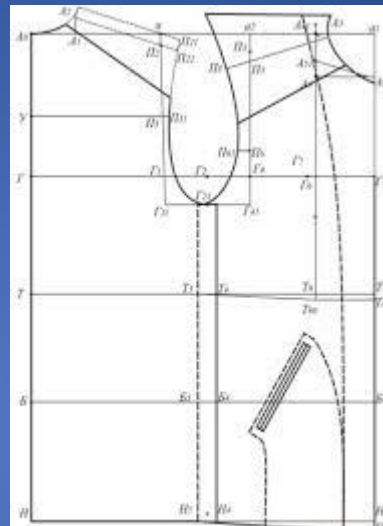
Оптачка

Оптачканы өңдеу үшін киімнің артқы бөлігі қажет.

- Ол көпнесе сыр киімдерде тігіледі
- Ол алдыңғы өңірге байланыст болып пішіледі.
- Киімнің мойын Ойындысына қосылып тігіледі
-

Костюмге жалпы сипаттама

- Костюмді тігуге кеткен мата және де ұсақ- түйек материалдар жиыны
- болды.
- 1,5 м мата түсі қанық көк
- 0,5 м қызыл түсті мата
- 1,5м астарлы мата
- 1м қатырма
- 12 дана ілмек
- 2 дана плетчик
- 4 дана тас
- 3 түрлі шынжыр 0,5 м-ден
- 1 дана машина жіп 35 тг қанық көк
- Бұл қатаң стильдегі костюмдердің бірі. Ол әскери формаға ұқсас жартылай қынамалы, ұзындығы бөкседен түсетін тік жағалы. Артқы бөлік:
 - -қақ ортасынан тігіс түскен және 2 иық тұсынан кант түсіріп тігілген.
 - - бүйір тұсынан ойық етіп басқа матадан тігілген. Ойық астынан тағы бір ойық түскен. Осыған кант түсірілген.
 - -артқы бөліктің ортасынан белдікті өткізуге арналған төртбұрыш мата жапсырылған. Оған кант берілген



АЛДЫҢҒЫ БӨЛІК:

- -дәл артындағыдай етіп 2 ойық түсірілген. Осы 2 ойықты тігіп болған соң жан тігістерін қосамыз. 2 жан тігісін тігіп болған соң иықты қосамыз. Бұл киімнің кеуде бөлігінің біткені. Кеуде бөлігін тігіп болған соң деңді қосамыз
- -қолтық астынан 2 қымтыма түсірілген. Алдыңғы бөлікті артқы бөлікке қоспас бұрын тігіп аламыз
- -жең бұл 2 тігісті болып келеді. Жеңді қоспас бұрын жең нүктесін тауып аламыз. Сосын барып қосамыз. Содан соң жағаны қосамыз. Жағасына кант берілген. 2 иығынан пагон қойылған. Содан соң плетчик қоямыз.

- -жең бұл 2 тігісті болып келеді .Жеңдң қоспас бұрын жең нүктесін тауып
- аламыз.Сосын барып қосамыз.Содан соң жағаны қосамыз.Жағасына кант
- берілген.2 иығынан пагон қойылған.Содан соң плетчик қоямыз.
- Астар кең етіп пішілнді.Ол адамның қимыл —қозғалысына ыңғайлы болу
- үшін пішіледі. Астарды тікпес бұрын жеңін етегін қайырып астарды
- сосын барып тігеміз.Астарды ең алдымен қосу үшін жеңінен бастап
- тігеміз. Қосар алдында жеңінен не болмаса жанынан тігіп жатқан кезде
- ашық тастап кетмеіз.Ол астарды киімге теріс қаратып тігу үшін керек.
- Астарды тіккенде жеңнен кейін жанына яғни бортқа қосамыз.Сосын астын
- қосамыз. Барлық бөлшектерді тігіп біткен соң сәндеу жұмыстарына
- кіргіземіз. Ол бұйымды әдемі етіп көрсету үшін тігіледі. Костюмді
- белдікке. Өңірдің астыңғы бөлігіне білінбейтін етіп ілмек тігілді белдікке
- де, ілмек тігілді. Жағасына екі жанынан шынжыр ілдім, сәнді көріну үшін.
- Ең соңында бұйымды үтіктейміз.

Пайдаланған әдебиеттер

- Никитина Е.Д. Талғатбекова А.Ж. Киімді конструкциялау.
- - Астан,2008ж
- Асанова А. Тастанбекова Г. Киімді конструкциялау және тігу
- тенхнологиясы.-Астана, 2008ж
- Сатыбалдинова Б.С. Сәлімбаева М.А. Тігін өндірісінің технологиясы.-
- Астана, 2008ж
- Асанова А. Айдынбекова Ж. Нұрпейісова С. Киімді конструкциялау. —
- Астана,2008ж
- Оралбекова А. Әбдіжаббарова С. Тігін өндірісінің жабдықтары.-
- Астана,
- 2008ж
- Тәкішева Г.Ә Асанова Б.Е Киімді модельдеу және көркемдік
- безендіру.-
- Астана, 2008ж
- Нұржасарова М. Кучарбаева К. Рүстемова А. Киімді дайындау
- технологиясы.-Астана,2008ж
- Жолдасбекова С.А. Костюм тарихы.—Алматы: Издат Маркет, 2006ж
- Ермилова Е.В, Товченик И.А Технология.- Алматы, 2008ж
-