

# ЗАБОР БИОЛОГИЧЕСКОГО МАТЕРИАЛА ДЛЯ БАКТЕРИОЛОГИЧЕСКОГО ИССЛЕДОВАНИЯ

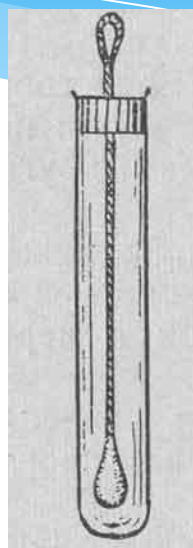


# І. ВЗЯТИЕ СОДЕРЖИМОГО ЗЕВА



# ОСНАЩЕНИЕ

1. Стерильная пробирка с **влажным** ватным тампоном
2. Штатив
3. Стерильный шпатель
4. Маска, перчатки
5. Емкость для использованного материала



# ПОДГОТОВКА К ПРОЦЕДУРЕ

- \* Уточнить у пациента понимание цели и хода предстоящего исследования и его согласие на процедуру.
- \* Вымыть руки. Надеть маску и перчатки.

## МОЕМ РУКИ ПРАВИЛЬНО



# ВЫПОЛНЕНИЕ ПРОЦЕДУРЫ

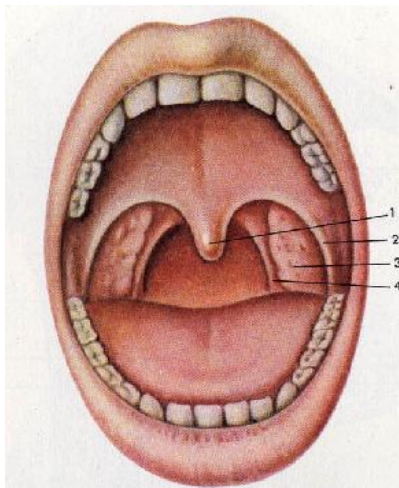


- \* Сестра напротив пациента.
- \* Извлечь тампон из пробирки, придерживая его за пробку (пробирка остается в штативе).
- \* Взять шпатель в другую руку; попросить пациента слегка запрокинуть голову и открыть рот; надавить шпателем на корень языка.
- \* Не касаясь тампоном слизистой оболочки полости рта и языка, провести тампоном по дужкам и небным миндалинам (при подозрении на дифтерию — на границе измененной и неизмененной ткани миндалин).

# Рекомендации:

1) Сначала провести тампоном по правой миндалине, затем — небной дужке, язычку, левой небной дужке, левой миндалине, задней стенке глотки.

2) При ясно локализованных очагах материал следует брать двумя тампонами (в виде пробирки): из очага и всех участков.



Общий вид ротоглотки.  
1 - правый язычок; 2 - небно-язычная дужка; 3 - левая миндалина;  
4 - небно-глоточная дужка.



# ЗАВЕРШЕНИЕ ПРОЦЕДУРЫ

- \* Извлечь тампон из полости рта, выбросить шпатель в специальную емкость, ввести тампон в пробирку, не касаясь ее наружной поверхности.
- \* Снять перчатки, маску, вымыть руки.
- \* Заполнить бланк для направления пробы в лабораторию. Написать на пробирке номер, соответствующий номеру, указанному в направлении. Доставить пробу в лабораторию в контейнере.



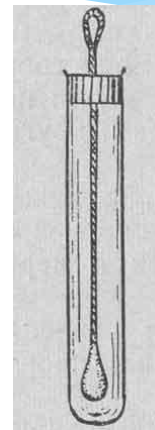
## II. ВЗЯТИЕ СОДЕРЖИМОГО НОСА





# ОСНАЩЕНИЕ

1. Стерильная пробирка с сухим ватным тампоном
2. Штатив
3. Перчатки
4. Маска



Штатив для пробирок п / э на 40 гнезд

выдерживает температуру автоклавирования 140 °C



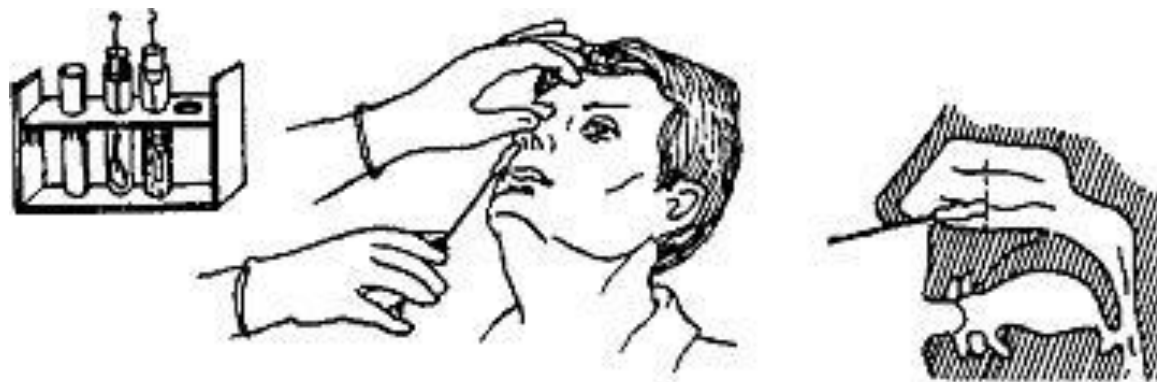
# ПОДГОТОВКА К ПРОЦЕДУРЕ

- \* Уточнить у пациента понимание цели и хода предстоящего исследования и его согласие на процедуру.
- \* Вымыть руки. Надеть маску и перчатки.



# ВЫПОЛНЕНИЕ ПРОЦЕДУРЫ

- \* Сестра напротив пациента.
- \* Извлечь тампон из пробирки, придерживая его за пробку (пробирка остается в штативе).
- \* Свободной рукой приподнять кончик носа пациента, другой рукой ввести тампон вглубь левой, затем правой полости носа.

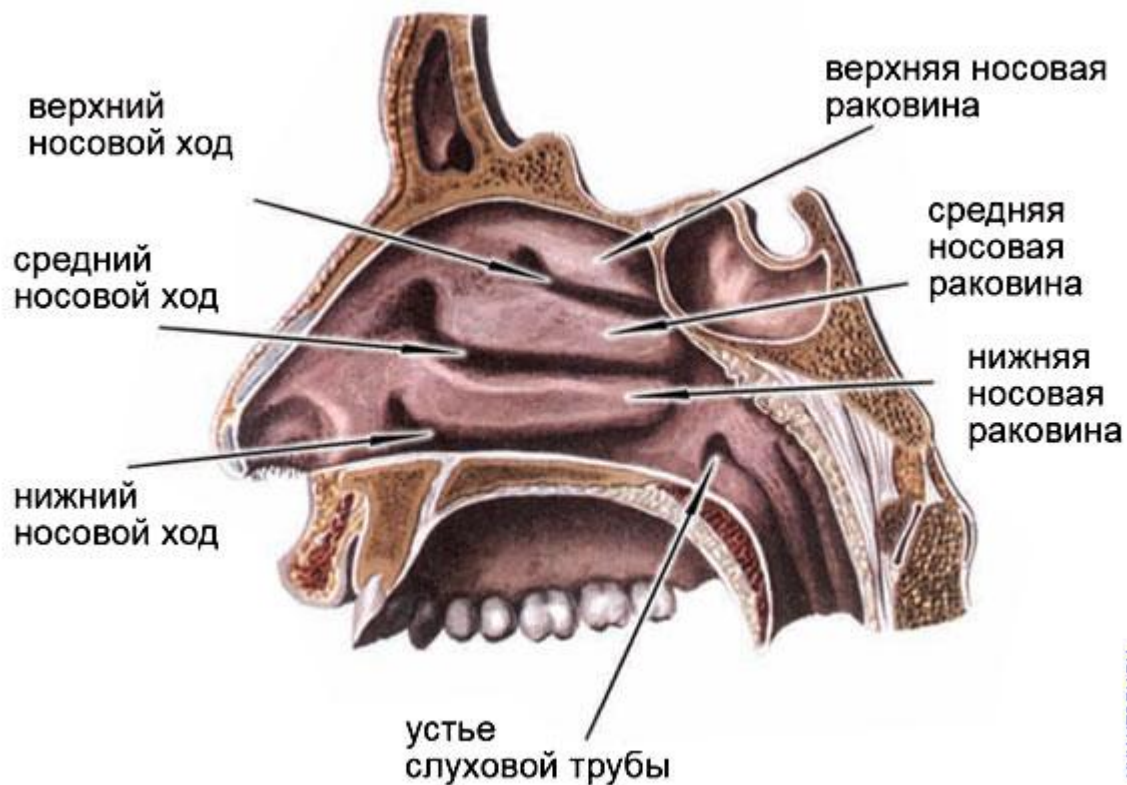


# ЗАВЕРШЕНИЕ ПРОЦЕДУРЫ

- \* Извлечь тампон из носа, ввести тампон в пробирку, не касаясь ее наружной поверхности.
- \* Снять перчатки, маску, вымыть руки.
- \* Заполнить бланк для направления пробы в лабораторию. Написать на пробирке номер, соответствующий номеру, указанному в направлении. Доставить пробу в лабораторию в контейнере.

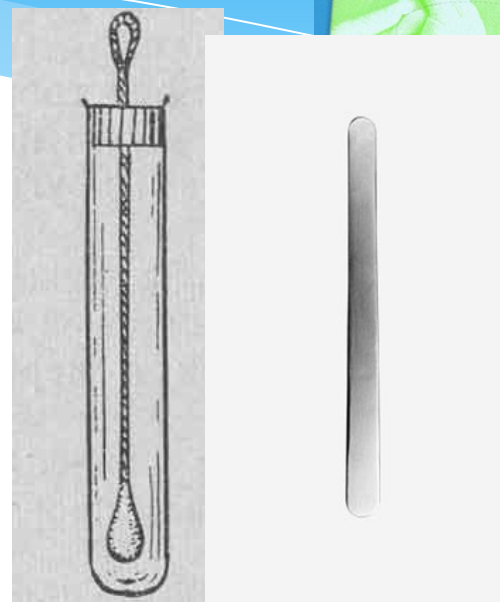
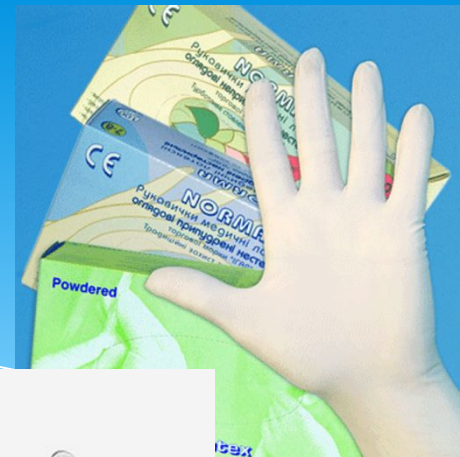


# III. ВЗЯТИЕ СОДЕРЖИМОГО НОСОГЛОТКИ



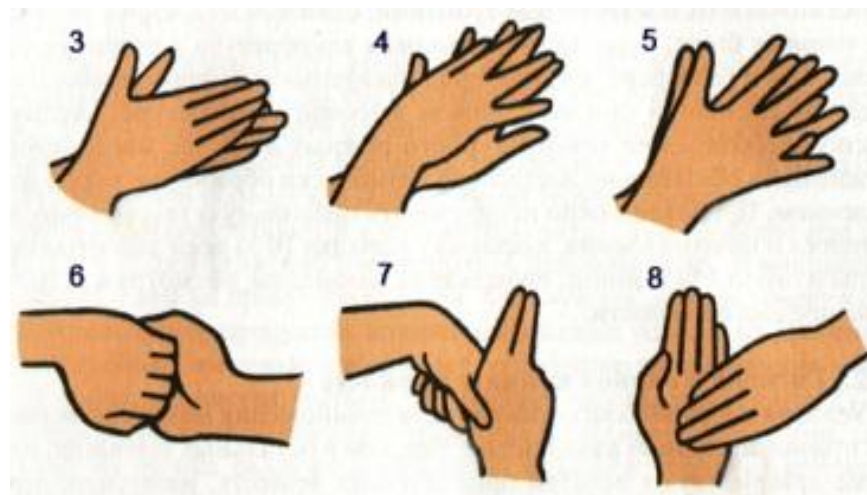
# ОСНАЩЕНИЕ

1. Стерильная пробирка с сухим ватным тампоном
2. Штатив
3. Стерильный шпатель
3. Перчатки
4. Маска



# ПОДГОТОВКА К ПРОЦЕДУРЕ

- \* Уточнить у пациента понимание цели и хода предстоящего исследования и его согласие на процедуру.
- \* Вымыть руки. Надеть маску и перчатки.

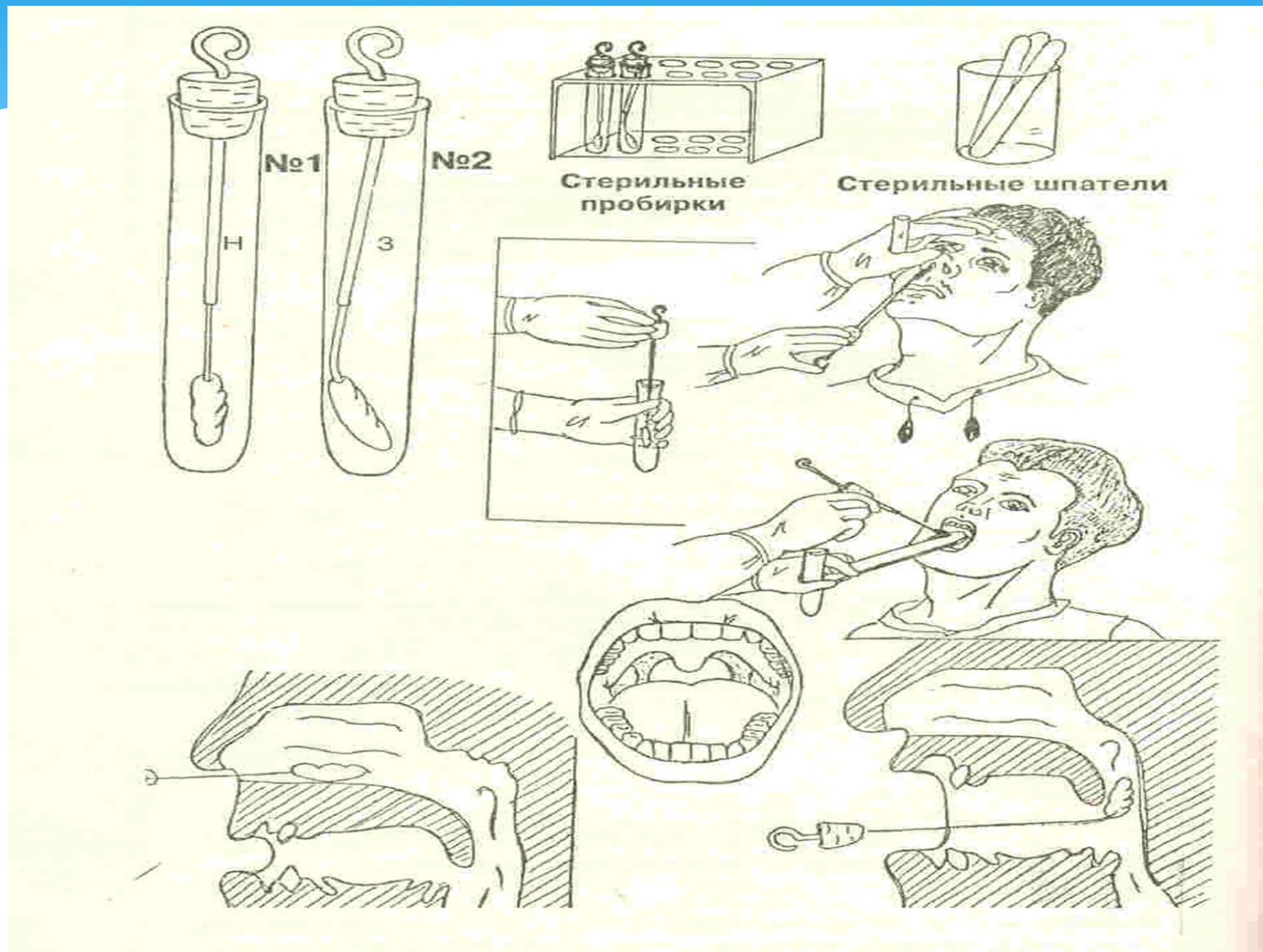


# ВЫПОЛНЕНИЕ ПРОЦЕДУРЫ

- \* Сесть напротив пациента.
- \* Извлечь тампон из пробирки, придерживая его за пробку (пробирка остается в штативе). Если тампон не изогнут, извлекая, изогните его о внутреннюю стенку пробирки.
- \* Взять шпатель в другую руку; попросить пациента слегка запрокинуть голову и открыть рот; надавить шпателем на корень языка.
- \* Не касаясь тампоном слизистой оболочки полости рта и языка, ввести тампон в носоглотку и провести забор материала.



# ВЫПОЛНЕНИЕ ПРОЦЕДУРЫ



# ЗАВЕРШЕНИЕ ПРОЦЕДУРЫ

- \* Извлечь тампон из носоглотки, выбросить шпатель в специальную емкость, ввести тампон в пробирку, не касаясь ее наружной поверхности.
- \* Снять перчатки, маску, вымыть руки.
- \* Заполнить бланк для направления пробы в лабораторию. Написать на пробирке номер, соответствующий номеру, указанному в направлении. Доставить пробу в лабораторию в контейнере.



## IV. ОБУЧЕНИЕ ПАЦИЕНТА ПОДГОТОВКЕ И ВЗЯТИЮ МОКРОТЫ



# ОСНАЩЕНИЕ

\* Стерильная  
ёмкость  
для пробы



# ПОДГОТОВКА

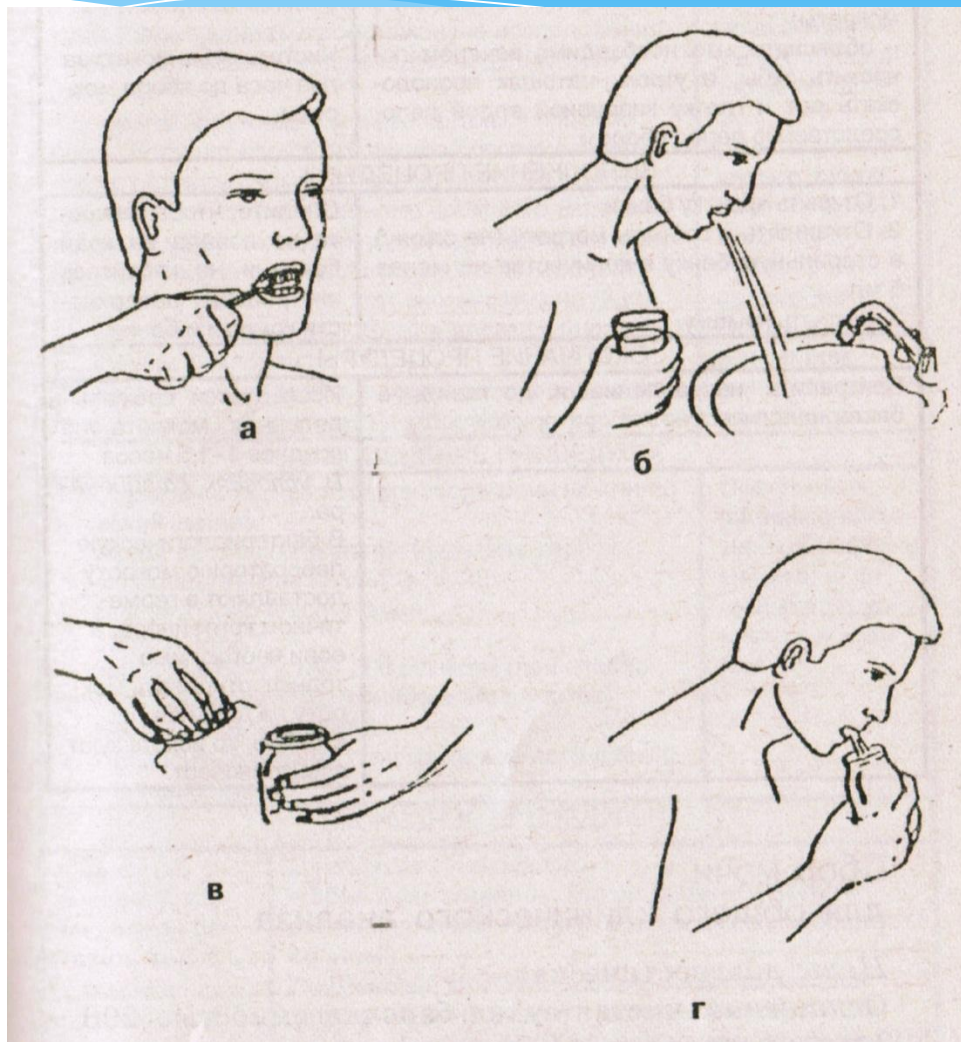
- \* Уточнить у пациента понимание цели исследования и получить согласие
- \* Выполнение процедуры
- \* Обучить пациента методике забора пробы
- \* Почистить зубы и прополоскать рот кипяченой водой, а после взять пробу на исследование

# ПОДГОТОВКА

- \* При позыве на кашель:
- \* Снять крышку со стерильной ёмкости, не касаясь её внутренней поверхности
- \* Открыть её и поднести ко рту (не прикасаясь к ней губами) для откашливания мокроты
- \* Закрывать сосуд крышкой и передать её медсестре



# ВЫПОЛНЕНИЕ ПРОЦЕДУРЫ



# ЗАВЕРШЕНИЕ ПРОЦЕДУРЫ

- \* Убедиться в эффективности обучения, попросив пациента повторить информацию
- \* Емкость с мокротой и документами положить в контейнер и доставить в лабораторию
- \* *При невозможности немедленной доставки мокроты в лабораторию, её можно хранить в специальном холодильнике не более 1-2 ч при температуре 4С.*



# V. ВЗЯТИЕ МОЧИ



# ОСНАЩЕНИЕ

- \* Стерильная емкость
- \* Бумажное полотенце
- \* Салфетки (3 шт.)



# ПОДГОТОВКА К ПРОЦЕДУРЕ

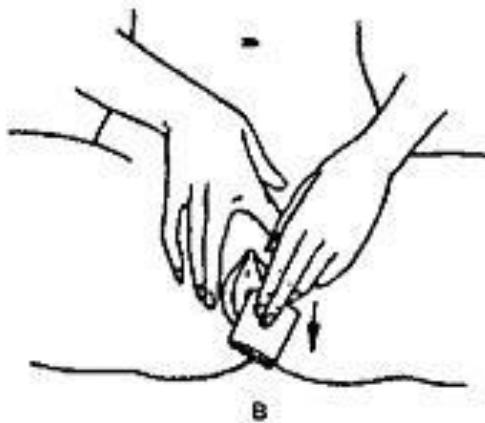
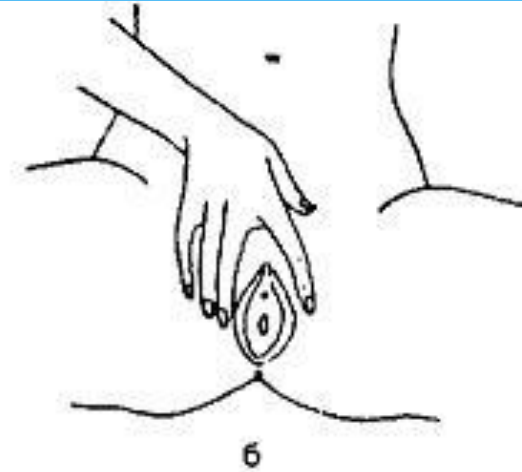
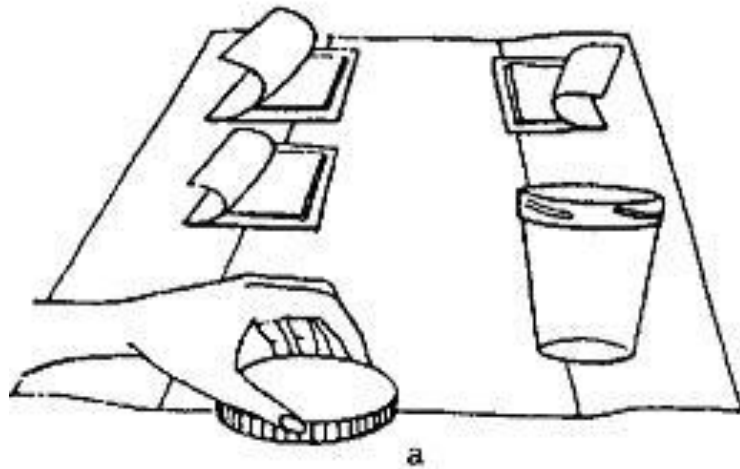
- \* Уточнить у пациента понимание цели и хода предстоящего исследования и его согласие на процедуру.
- \* Объяснить пациенту цель предстоящей подготовки к исследованию и её последовательность.



# ПОДГОТОВКА ЖЕНЩИНЫ

1. Подготовить теплую кипяченую воду и мыло для подмывания
2. Зайти в туалетную комнату и раздеться ниже пояса
3. Вымыть руки
4. Расстелить бумажное полотенце, положить на него бумажные салфетки и поставить закрывающийся сосуд для сбора мочи
5. Сесть к спинке унитаза и развести ноги, раздвинуть пальцами половые губы
6. Подмыться
7. Осушить по очереди правую и левую половые губы и наружное отверстие, используя 3 салфетки
8. Выбросить салфетки в унитаз

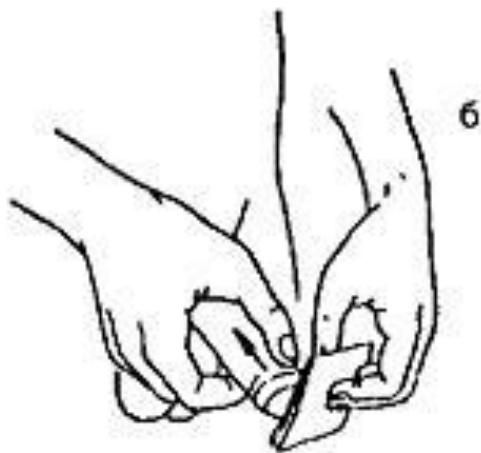
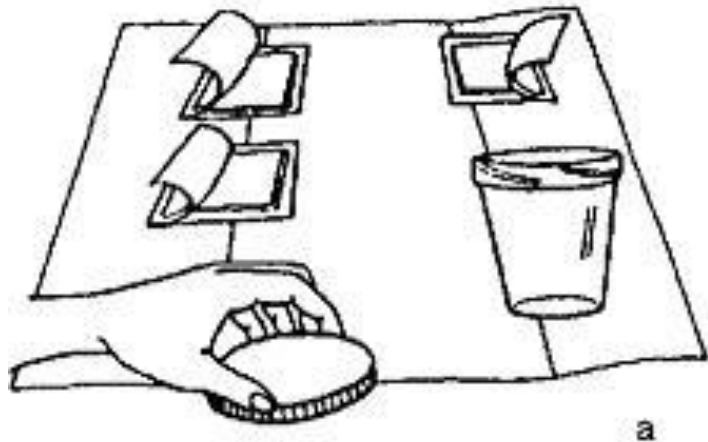
# ПОДГОТОВКА ЖЕНЩИНЫ



# ПОДГОТОВКА МУЖЧИНЫ

1. Подготовить теплую кипяченую воду и мыло для подмывания
2. Расстелить бумажное полотенце, положить на него бумажные салфетки и поставить закрывающийся сосуд для сбора мочи
3. Вымыть руки
4. Взять половой член, освободить головку, вымыть её водой с мылом
5. Высушить головку полового члена, используя 3 салфетки
6. Выкинуть салфетки в унитаз сразу же после однократного промокания

# ПОДГОТОВКА МУЖЧИНЫ



# ВЫПОЛНЕНИЕ ПРОЦЕДУРЫ

1. Взять емкость для сбора мочи, открыть крышку, не прикасаясь к внутренней поверхности, положить крышку на бумажное полотенце внутренней поверхностью вверх





# ВЫПОЛНЕНИЕ ПРОЦЕДУРЫ

2. Выпустить немного мочи в унитаз и задержать мочеиспускание

3. Подставить сосуд для мочи, не касаясь им головки полового члена и ануса

4. Собрать в сосуд 3-5 мл мочи и задержать мочеиспускание

5. Закрыть емкость крышкой, не касаясь её внутренней поверхности, и закончить мочеиспускание в унитаз

6. Вымыть руки и одеться

# ЗАВЕРШЕНИЕ ПРОЦЕДУРЫ

Сосуд с мочой и направление положить в контейнер и отнести в лабораторию.



МИНЗДРАВ РОССИИ

Наимен. учреждения

Лаборатория

Код формы по ОКУД \_\_\_\_\_

Код учрежд. по ОКПО \_\_\_\_\_

Медицинская документация

Форма № 210/у

Утв. Минздравом России

04.10.80 № 1030

**АНАЛИЗ МОЧИ № \_\_\_\_\_**

“ \_\_\_\_\_ ” \_\_\_\_\_ г.

Фамилия, И., О. \_\_\_\_\_

Возраст \_\_\_\_\_

Учреждение \_\_\_\_\_ отделение \_\_\_\_\_ палата \_\_\_\_\_

участок \_\_\_\_\_ медицинская карта № \_\_\_\_\_

**Физико-химические свойства**

Количество \_\_\_\_\_ л\* \_\_\_\_\_ мл\*

Цвет \_\_\_\_\_

Прозрачность \_\_\_\_\_

Относительная плотность \_\_\_\_\_

Реакция \_\_\_\_\_

Белок \_\_\_\_\_ г/л\* \_\_\_\_\_ г%\*\*

Глюкоза \_\_\_\_\_ ммоль/г\* \_\_\_\_\_ г%\*\*

Кетоновые тела \_\_\_\_\_

Реакция на кровь \_\_\_\_\_

Билирубин \_\_\_\_\_

Уробилиноиды \_\_\_\_\_

Желтые кислоты \_\_\_\_\_

Индикан \_\_\_\_\_

\* Единицы СИ

\*\* Единицы, подлежащие замене

Эпителий: \_\_\_\_\_

плоский \_\_\_\_\_

переходный \_\_\_\_\_

почетный \_\_\_\_\_

Лейкоциты \_\_\_\_\_

Эритроциты: \_\_\_\_\_

неизменные \_\_\_\_\_

изменные \_\_\_\_\_

Цилиндры: \_\_\_\_\_

гиалиновые \_\_\_\_\_

зернистые \_\_\_\_\_

восковидные \_\_\_\_\_

эпителиальные \_\_\_\_\_

лейкоцитарные \_\_\_\_\_

эритроцитарные \_\_\_\_\_

пигментные \_\_\_\_\_

Слизь \_\_\_\_\_

Соли \_\_\_\_\_

Бактерии \_\_\_\_\_

“ \_\_\_\_\_ ” \_\_\_\_\_ г.

(дата выдачи анализа)

Подпись \_\_\_\_\_

# V. ВЗЯТИЕ КАЛА



Оснащение: стерильная пробирка с консервантом и ректальной петлей, шпатель, перчатки, стеклогграф.

# ПОДГОТОВКА К ПРОЦЕДУРЕ

- \* Уточнить у пациента понимание цели и хода предстоящего исследования и его согласие на процедуру.
- \* Объяснить пациенту цель предстоящей подготовки к исследованию и её последовательность.

# ВЫПОЛНЕНИЕ ПРОЦЕДУРЫ

1. Надеть перчатки.

2. **А. В АМБУЛАТОРНЫХ УСЛОВИЯХ:**

- Помочь пациенту лечь на правый бок спиной к вам, попросить его прижать колени к животу.
- Извлечь ректальную петлю из пробирки, удерживая ее только за пробку (пробирка остается в штативе).
- Другой рукой раздвинуть ягодицы и бережно ввести петлю в анальное отверстие.
- Взять материал со стенок прямой кишки легкими круговыми движениями.
- Извлечь петлю из анального отверстия и, не касаясь наружной поверхности пробирки, опустить петлю в пробирку.

# ВЫПОЛНЕНИЕ ПРОЦЕДУРЫ

## **Б. СПОСОБ, ДОПУСТИМЫЙ В УСЛОВИЯХ СТАЦИОНАРА:**

- Обеспечить пациента продезинфицированным и промытым после дезинфицирующего раствора судном.
- После дефекации извлечь ректальную петлю из пробирки, удерживая ее только за пробку.
- Петлей взять из судна 3-5 г фекалий и, не касаясь наружной поверхности пробирки, опустить петлю в пробирку или деревянным шпателем взять 3-5 г фекалий и поместить их в стерильную стеклянную емкость.

# ЗАВЕРШЕНИЕ ПРОЦЕДУРЫ

1. Снять перчатки, вымыть руки.
2. Заполнить бланк для направления пробы в лабораторию.
3. Написать на пробирке номер, соответствующий номеру, указанному в направлении.
4. Доставить пробу и направление в лабораторию (пробирка с петлей в штативе, штатив — в контейнере).



**МИНЗДРАВ СССР**

Наимен. учреждения \_\_\_\_\_

Лаборатория \_\_\_\_\_

Код формы по ОКУД \_\_\_\_\_

Код учрежд. по ОКПО \_\_\_\_\_

Медицинская документация

Форма № 220/у

Утверждена Минздравом СССР

04.10.80 № 1030

**АНАЛИЗ КАЛА № \_\_\_\_\_**

**яйца гельминтов, скрытая кровь,**

**стеркобилин, билирубин**

“ \_\_\_\_\_ ” \_\_\_\_\_ г. \_\_\_\_\_ час \_\_\_\_\_ мин.  
(дата взятия биоматериала)

Фамилия, И., О. \_\_\_\_\_

Возраст \_\_\_\_\_

Учреждение \_\_\_\_\_ отделение \_\_\_\_\_ палата \_\_\_\_\_

участок \_\_\_\_\_ медицинская карта № \_\_\_\_\_

Яйца гельминтов \_\_\_\_\_

Простейшие \_\_\_\_\_

Реакция на скрытую кровь: \_\_\_\_\_

Реакция на стеркобилин \_\_\_\_\_

Реакция на билирубин \_\_\_\_\_

“ \_\_\_\_\_ ” \_\_\_\_\_ г. Подпись \_\_\_\_\_  
(дата выдачи анализа)

**СПАСИБО ЗА ВНИМАНИЕ!**

