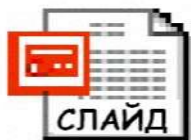
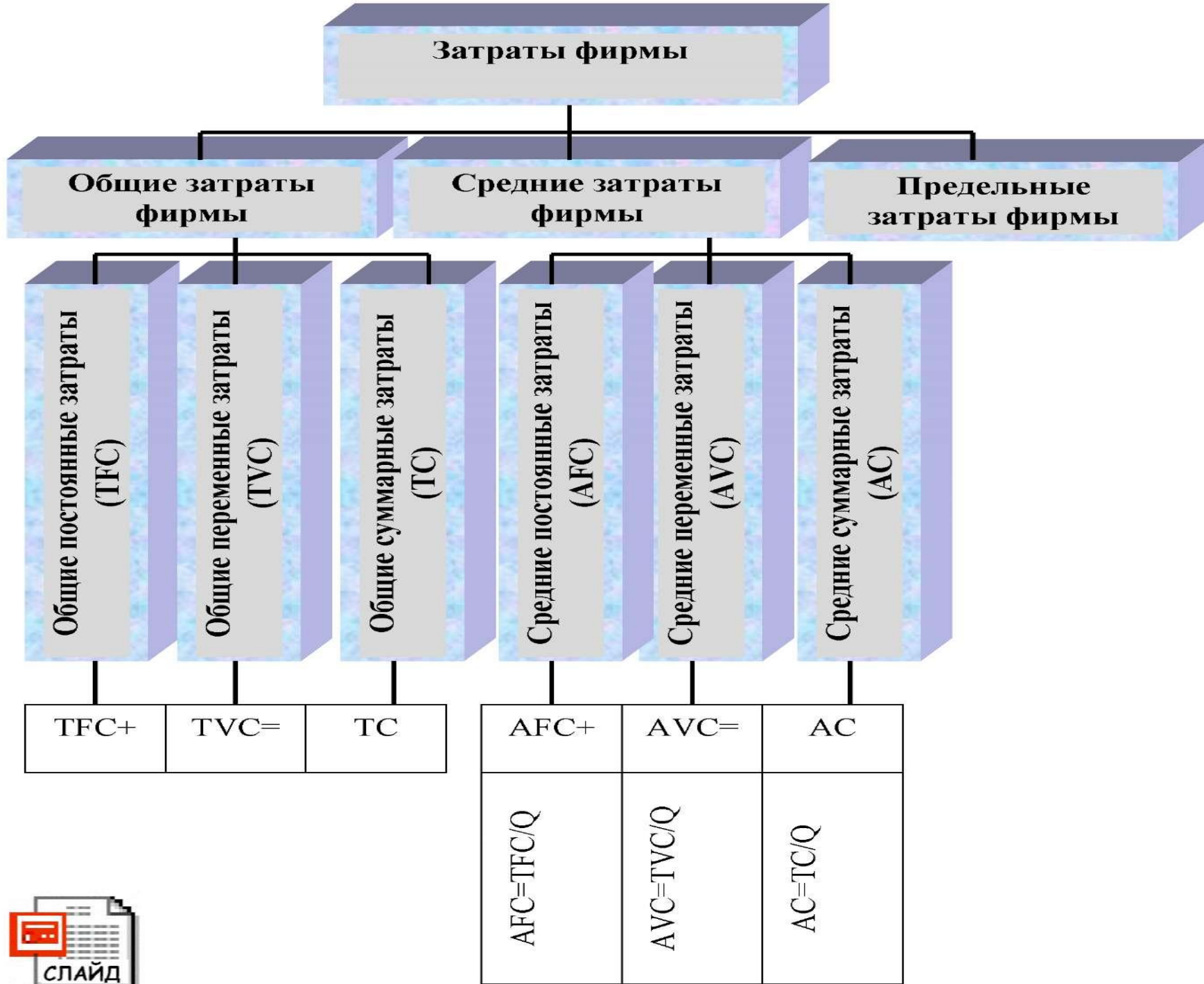


ЗАТРАТЫ ФИРМЫ

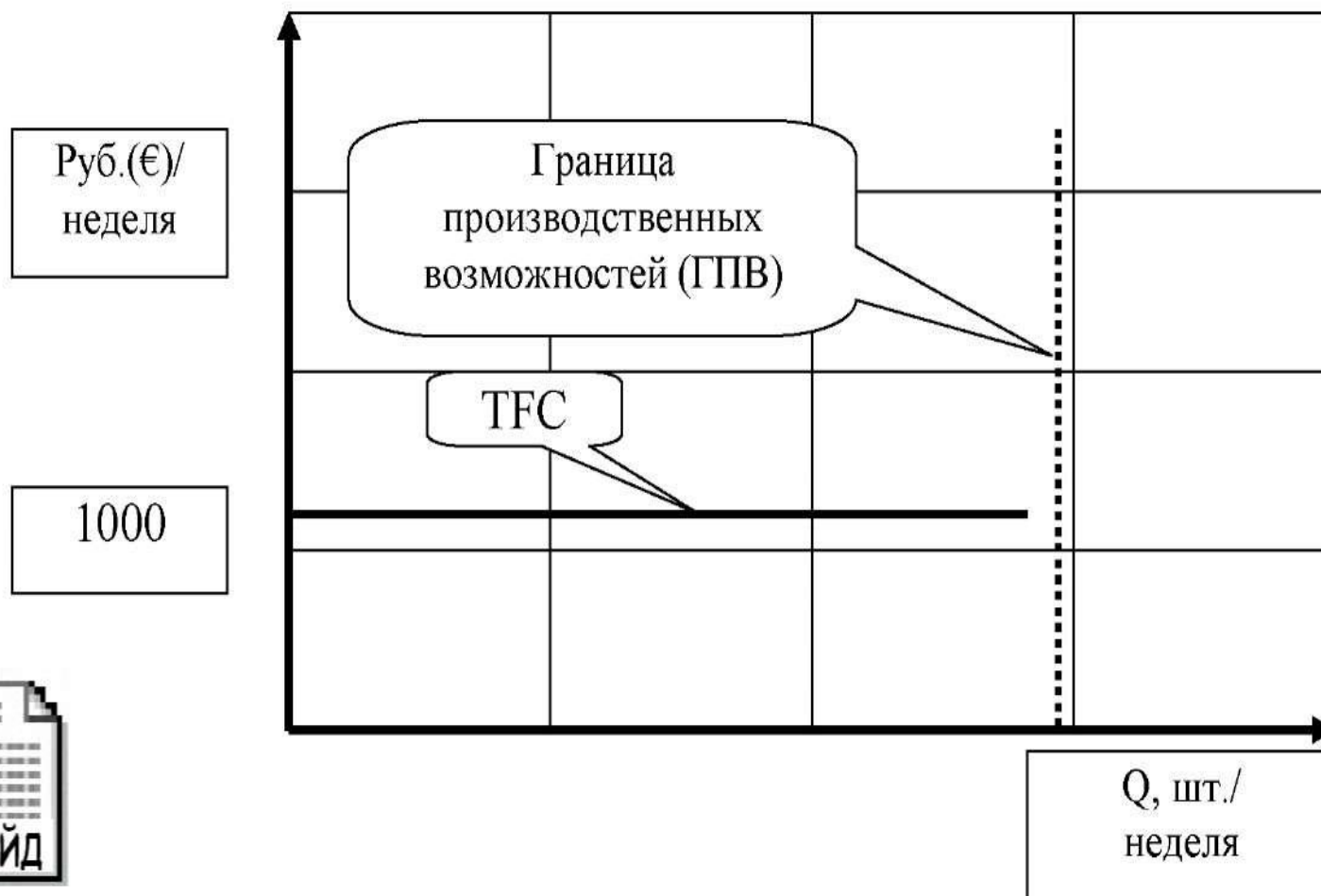


ОБЩИЕ ПОСТОЯННЫЕ ЗАТРАТЫ ФИРМЫ

Общие постоянные затраты (ТФС) - это затраты, которые не зависят или почти не зависят от масштаба бизнеса (объема производства)

Затраты на арендную плату, отопление, освещение, оплату труда сотрудников с постоянными окладами

ПОСТОЯННЫЕ ЗАТРАТЫ ФИРМЫ

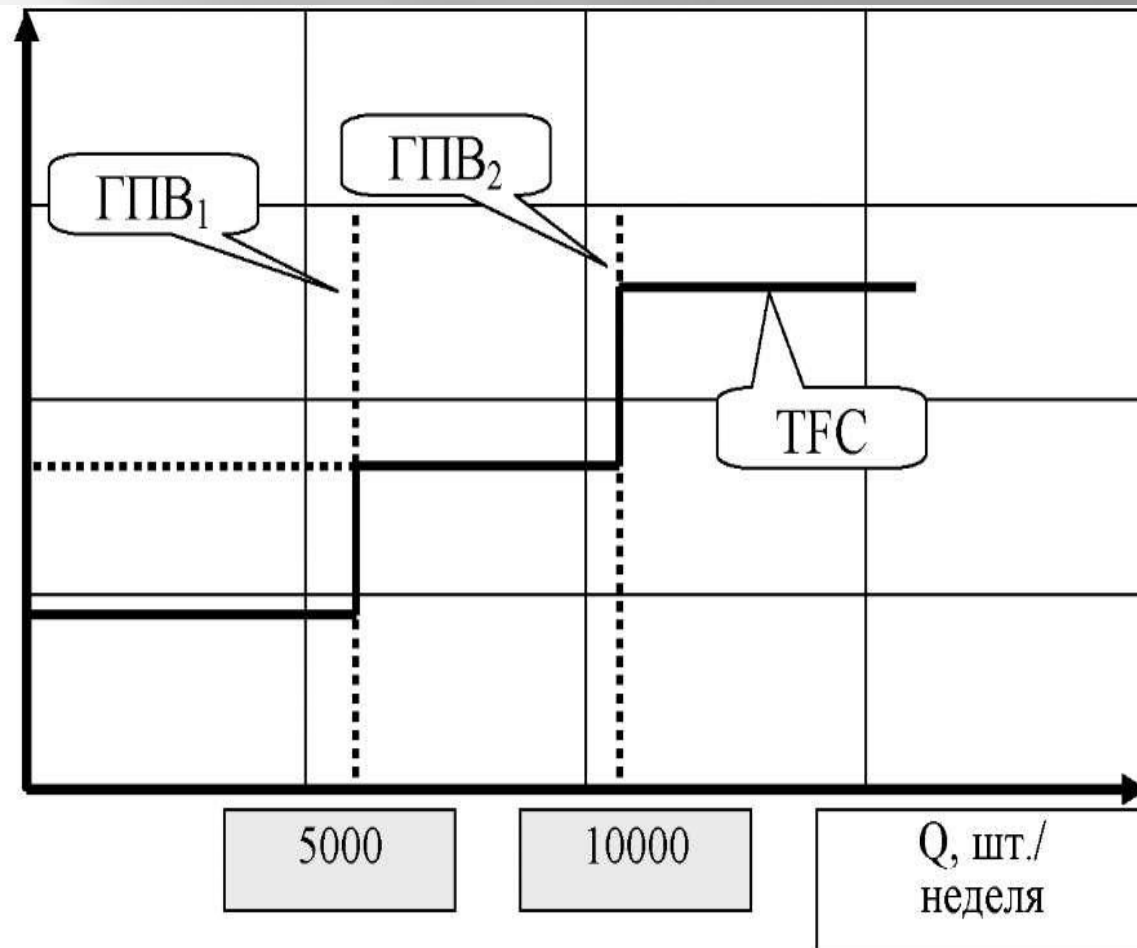


СКАЧКИ TFC

Руб.(€)/
неделя

2000

1000



Различают возвратные *TFC* и безвозвратные *TFC*

Возвратные *TFC* - это затраты, от которых можно избавиться в краткосрочном периоде при уменьшении масштабов бизнеса до величины меньшей, чем очередная граница производственных возможностей.

Безвозвратные *TFC* на старте бизнеса называются *остаточными* - это затраты, от которых невозможно избавиться в краткосрочном периоде при закрытии бизнеса ($Q = 0$).

ОБЩИЕ ПЕРЕМЕННЫЕ ЗАТРАТЫ ФИРМЫ

**Общие переменные затраты (ТВС) -
это затраты, которые
увеличиваются при увеличении
масштабов бизнеса.**

*Оплата ресурсов, зарплата
сотрудников при сдельной системе*

В структуре TVC различают

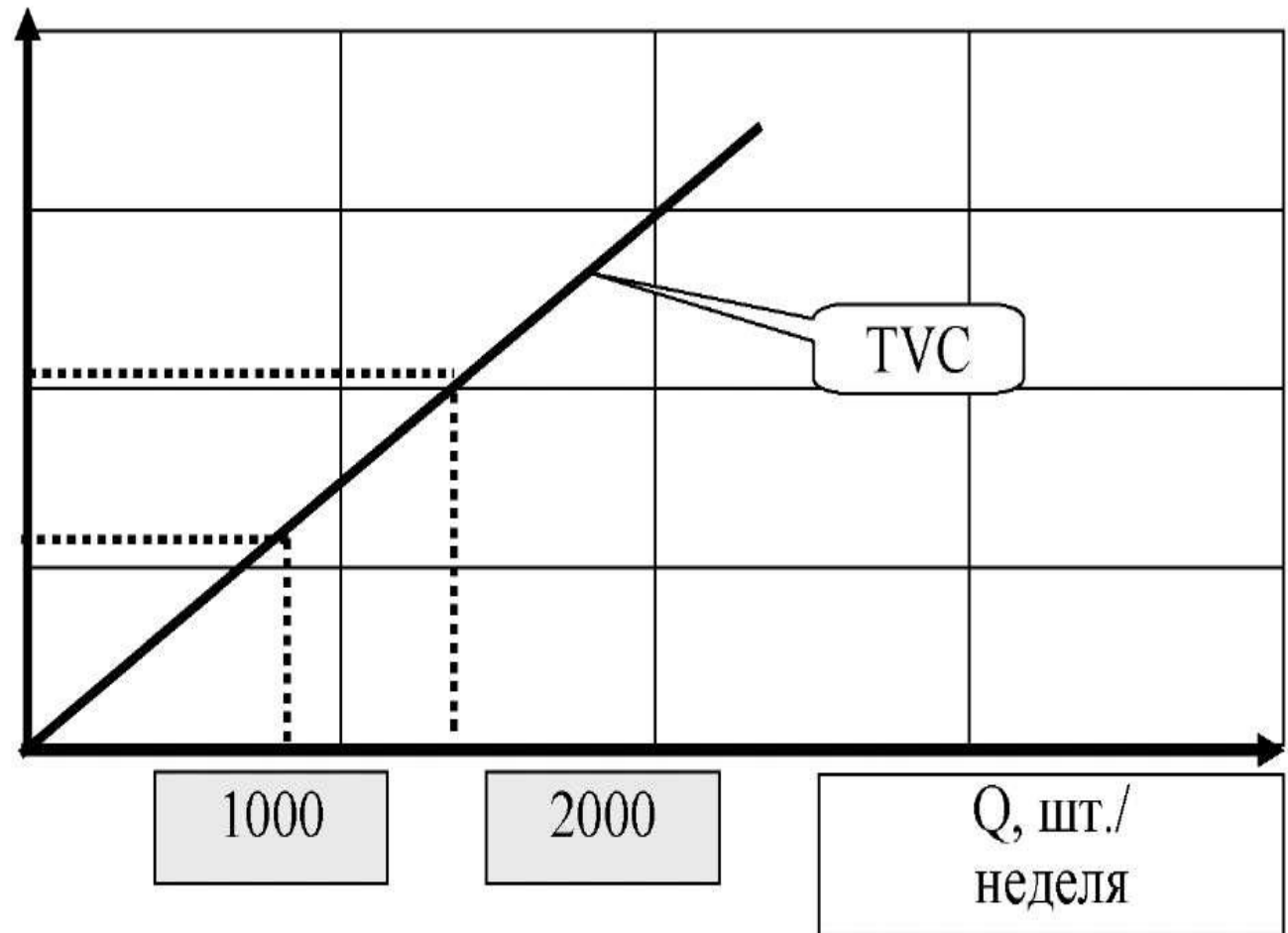
- ▣ пропорциональные затраты,
- ▣ дегрессивные затраты,
- ▣ прогрессивные затраты.

Пропорциональные TVC

изменяются в той же пропорции,
что и масштабы бизнеса (Q)

*Если цены на ресурсы
фиксированные, то общие
затраты фирмы на закупку
материалов будут изменяться
пропорционально*

Пропорциональные переменные затраты



Дегрессивные TVC изменяются в меньшей пропорции, чем масштабы бизнеса Q

Такая зависимость возможна по *двум основным причинам*:

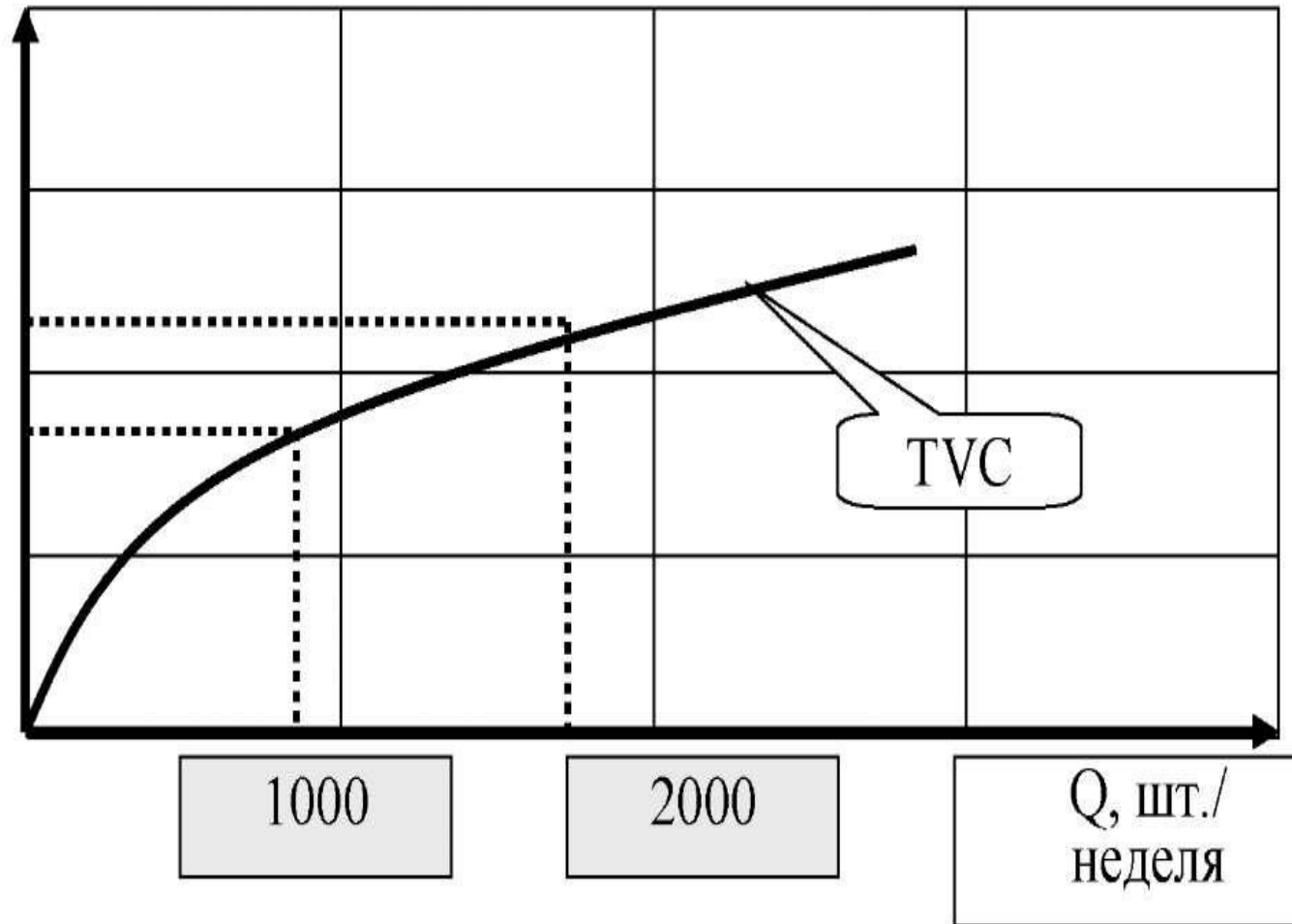
- эффект оптовых закупок при расширении масштабов бизнеса,
- эффект кооперирования и специализации труда при расширении масштабов бизнеса.

Дегрессивные переменные затраты

Руб.(€)/
неделя

2500

1500

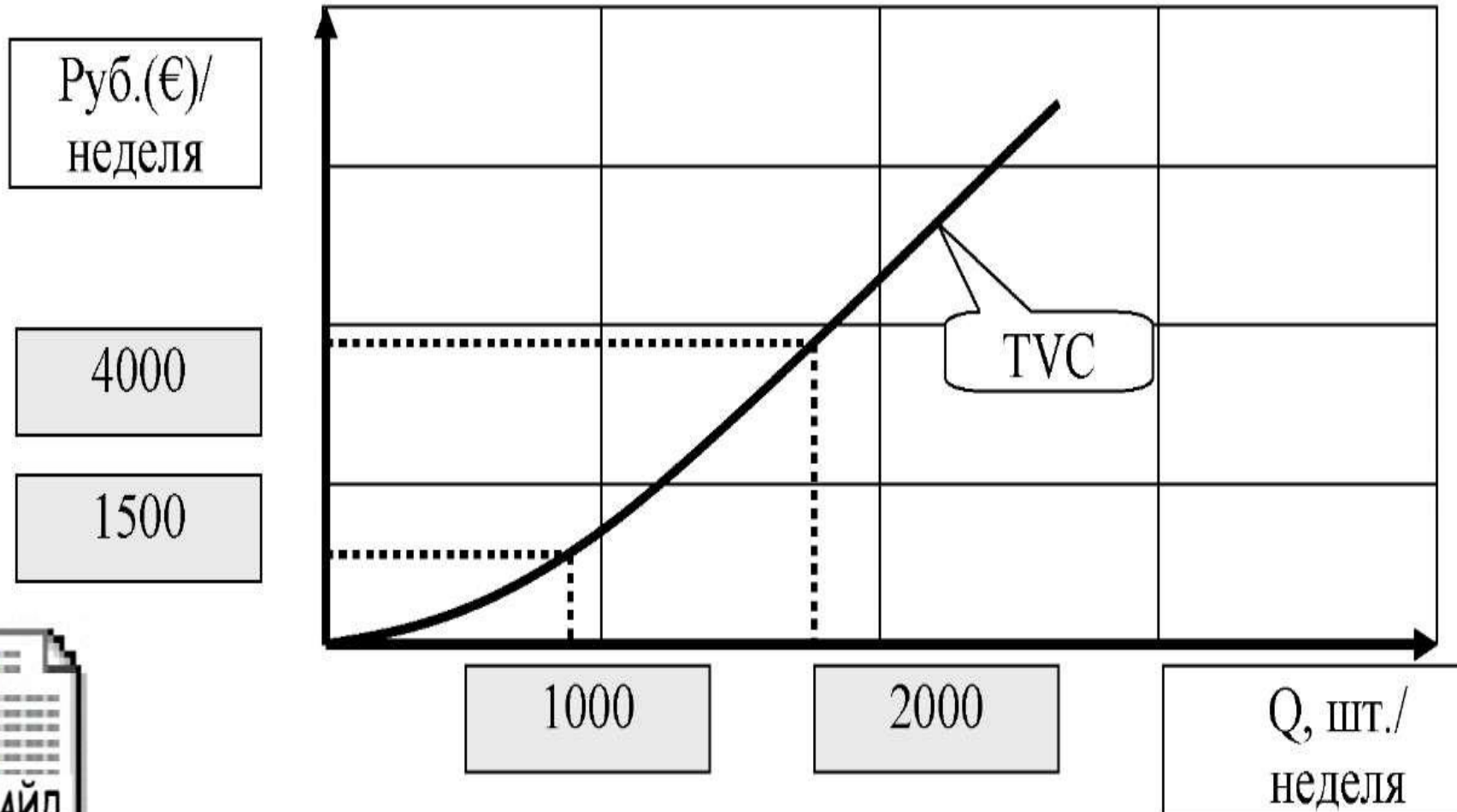


Прогрессивные TVC - это затраты, которые увеличиваются в большей пропорции, чем масштабы бизнеса Q

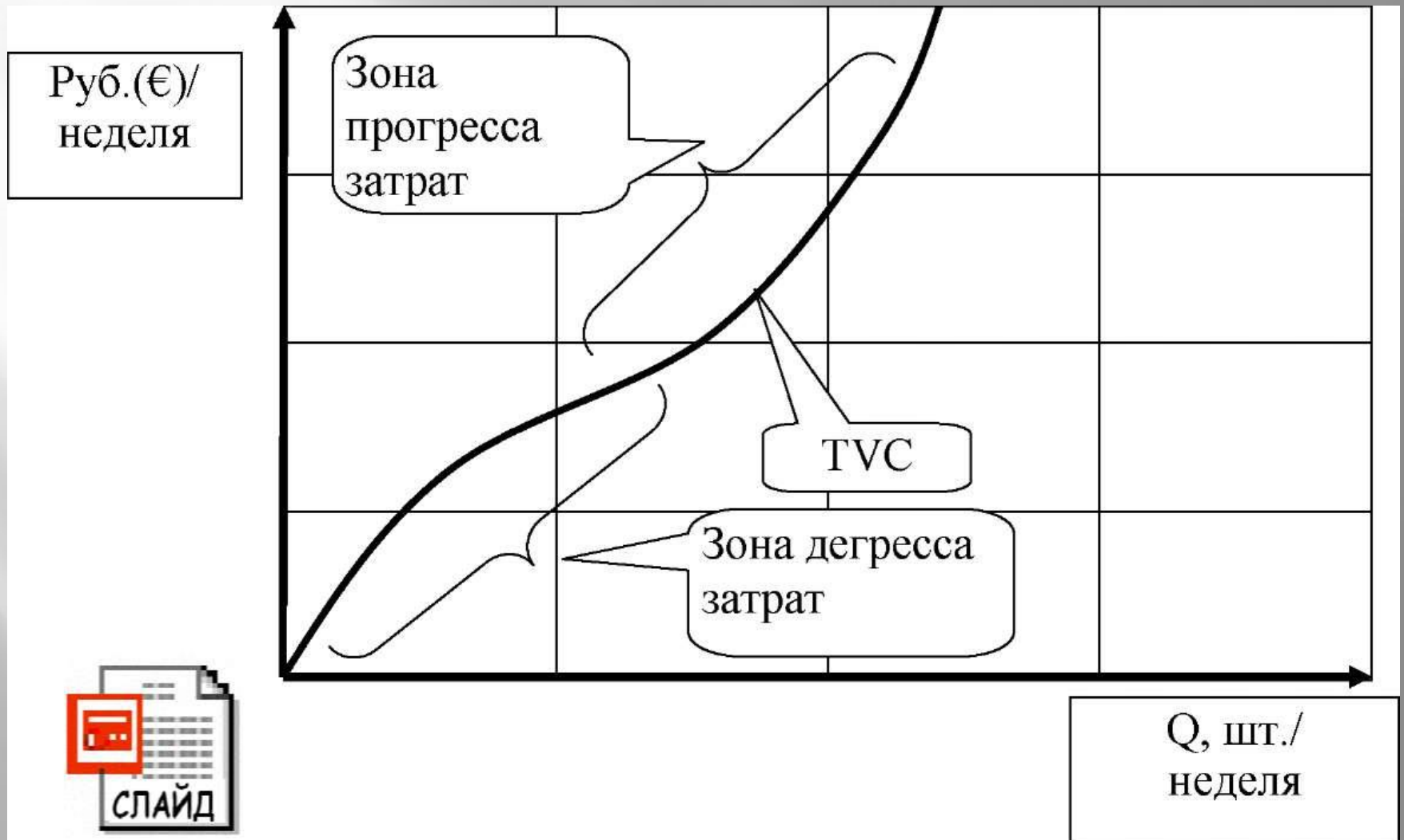
- ▣ При увеличении масштабов бизнеса начинает работать закон спроса и предложения на рынке ресурсов, т.е. при увеличении спроса на ресурсы цены на них растут.
- ▣ При "подходе" фирмы к границе производственных возможностей начинается перегрузка фондов, а это требует повышенных затрат (на обслуживание оборудования, на оплату сверхурочных работ и т.д.).

Прогрессивный характер TVC обычно проявляется при больших масштабах бизнеса (при подходе фирмы к границе производственных возможностей).

Прогрессивные переменные затраты

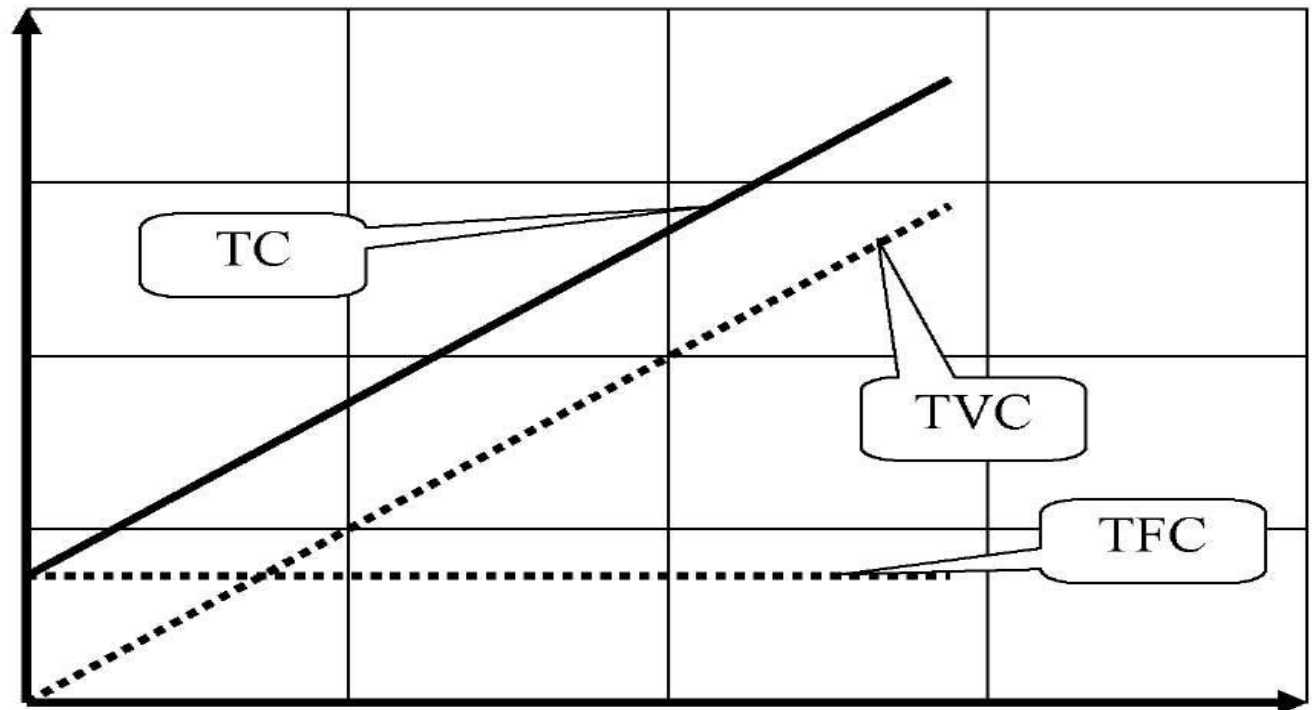


Общий вид графика TVC



Общие суммарные затраты фирмы в условиях пропорциональных TVC

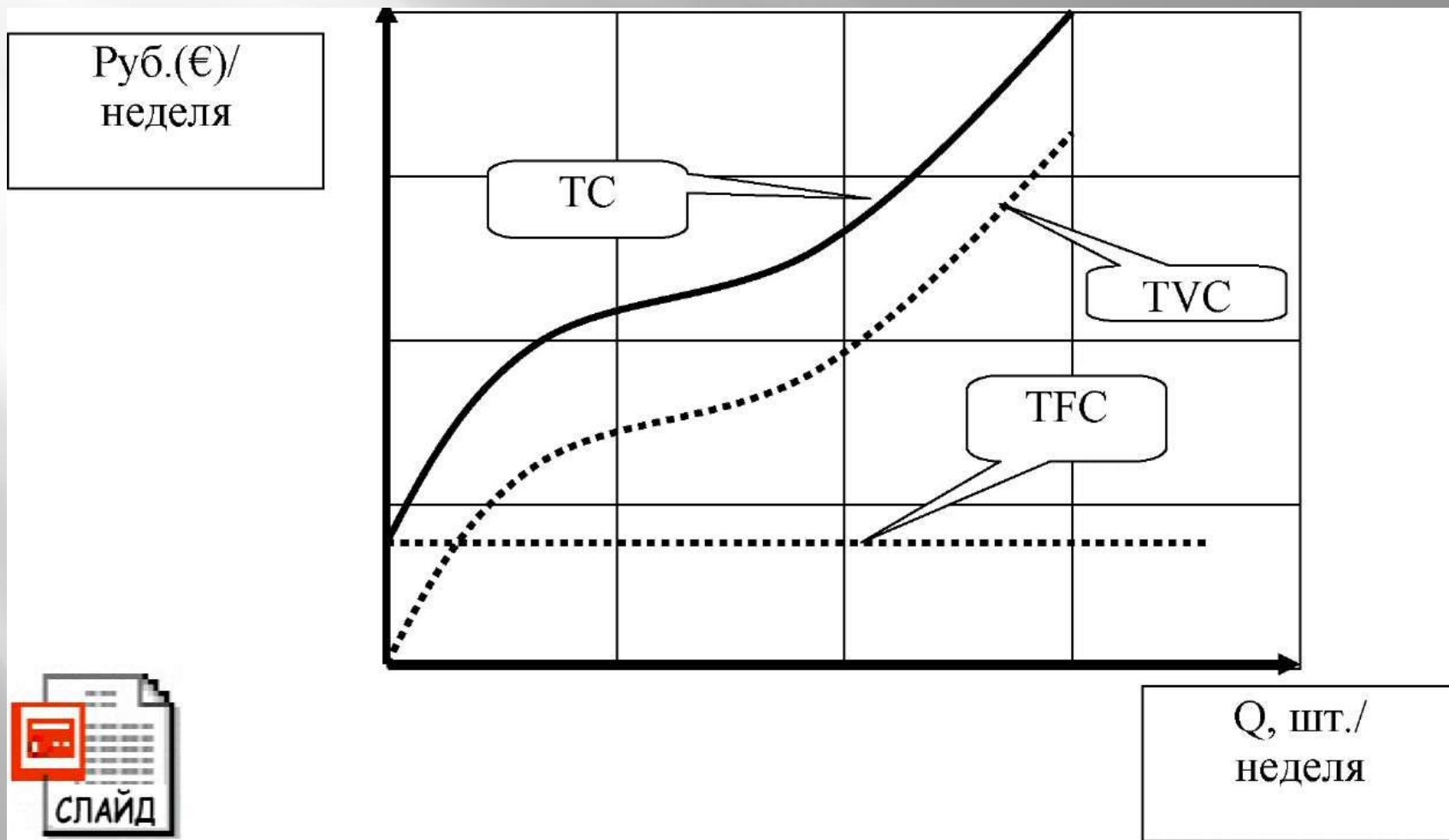
Руб.(€)/
неделя



Q, шт./
неделя



Общие суммарные затраты фирмы в общем случае



СРЕДНИЕ ЗАТРАТЫ ФИРМЫ

Средние (удельные) затраты определяются на единицу масштаба бизнеса Q (на штуку, на комплект).

Различают:

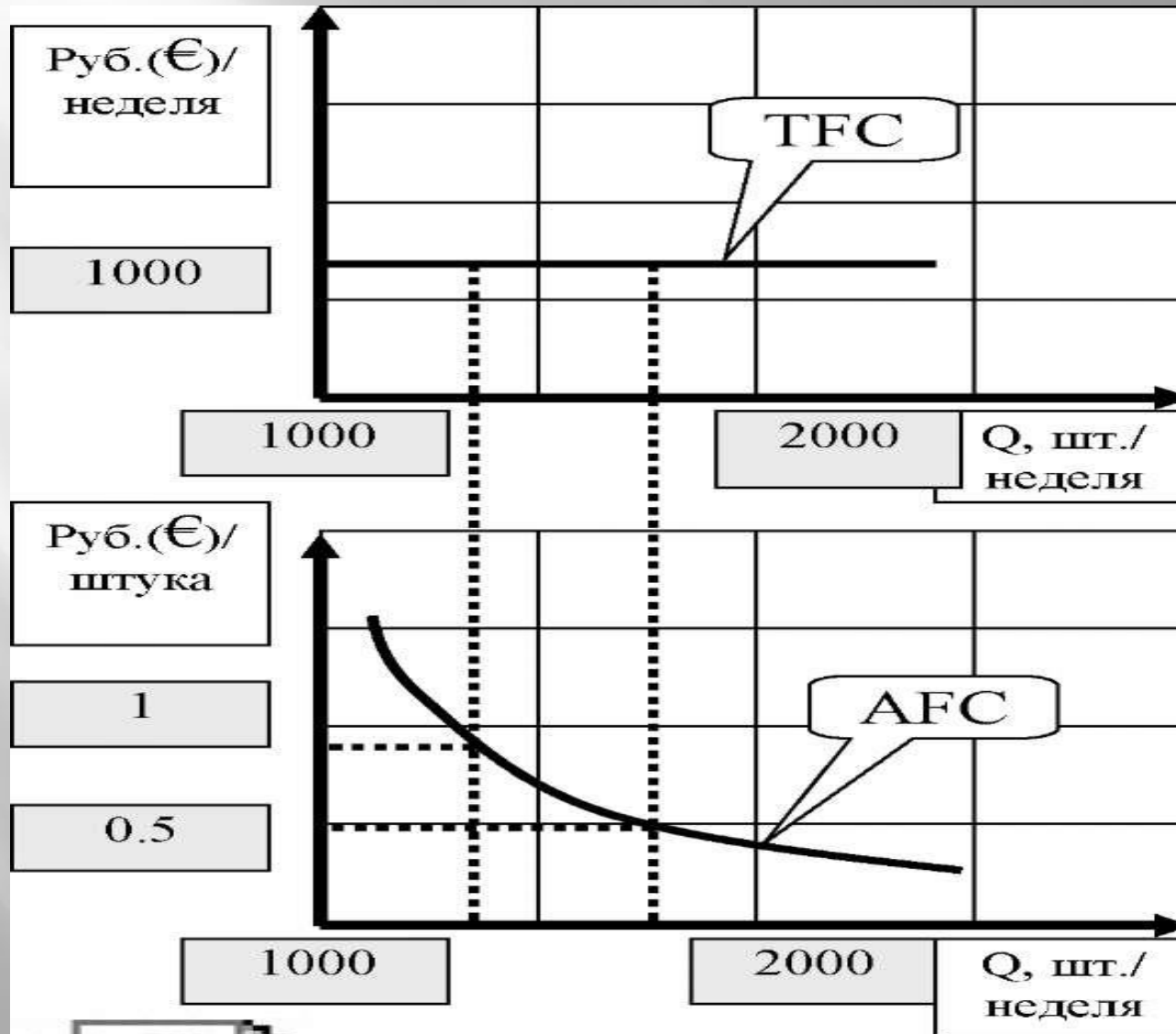
- ▣ *средние постоянные затраты (AFC),*
- ▣ *средние переменные затраты (AVC),*
- ▣ *средние суммарные затраты (AC).*

$$AFC = \frac{TFC}{Q} \quad (3.2)$$

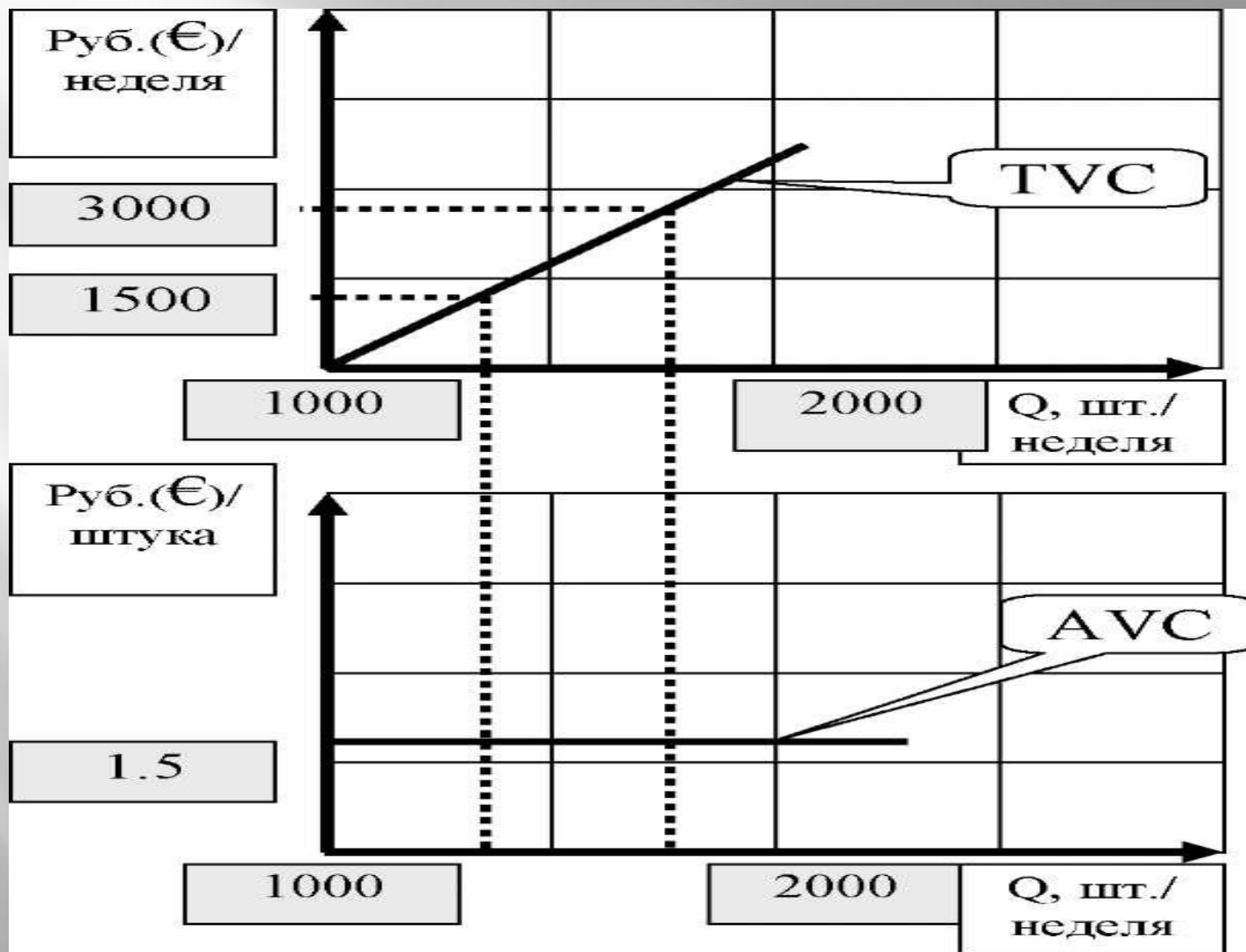
$$AVC = \frac{TVC}{Q} \quad (3.3)$$

$$AC = \frac{TC}{Q} \quad (3.4)$$

Динамика средних постоянных затрат AFC

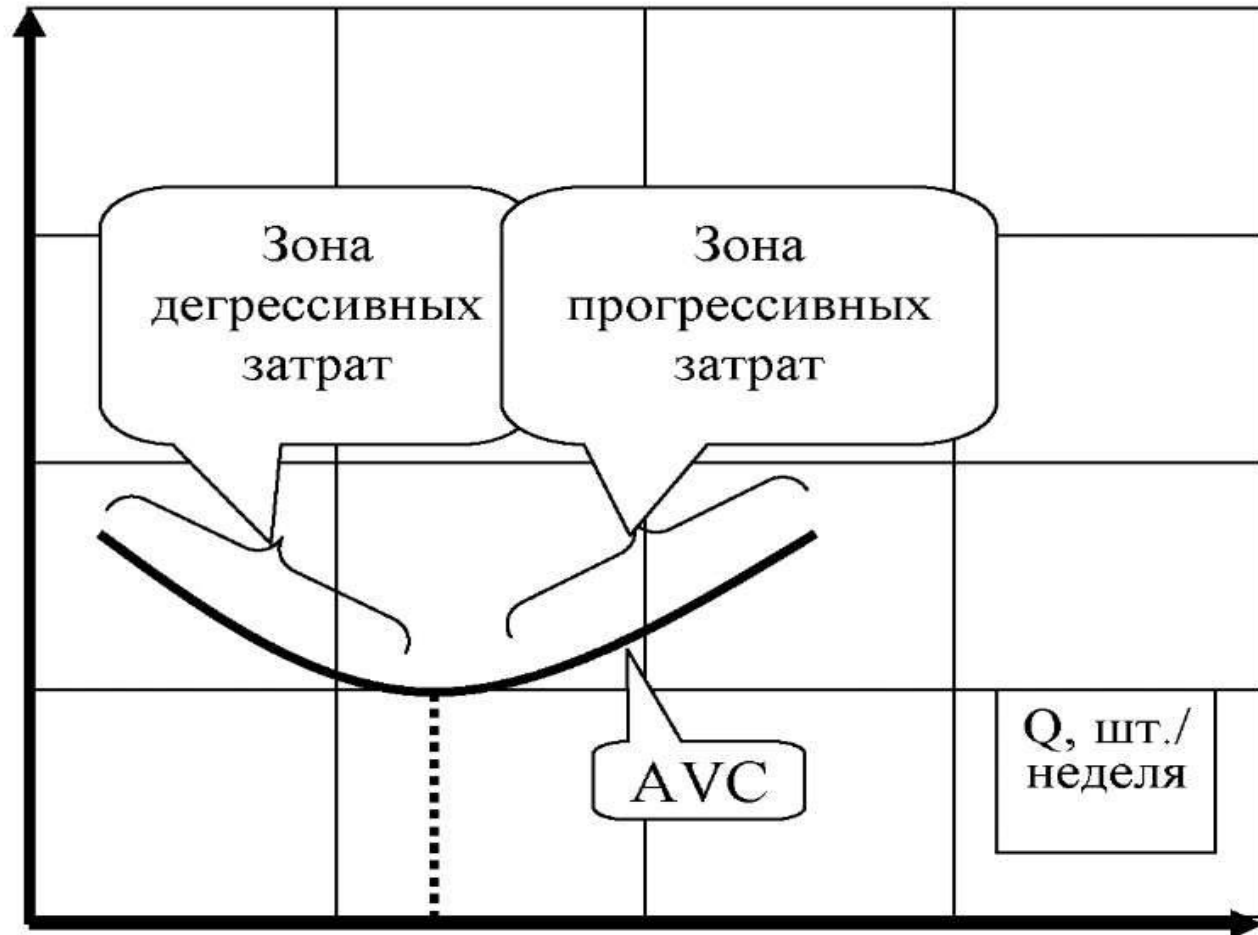


Динамика средних переменных (пропорциональных) затрат AVC

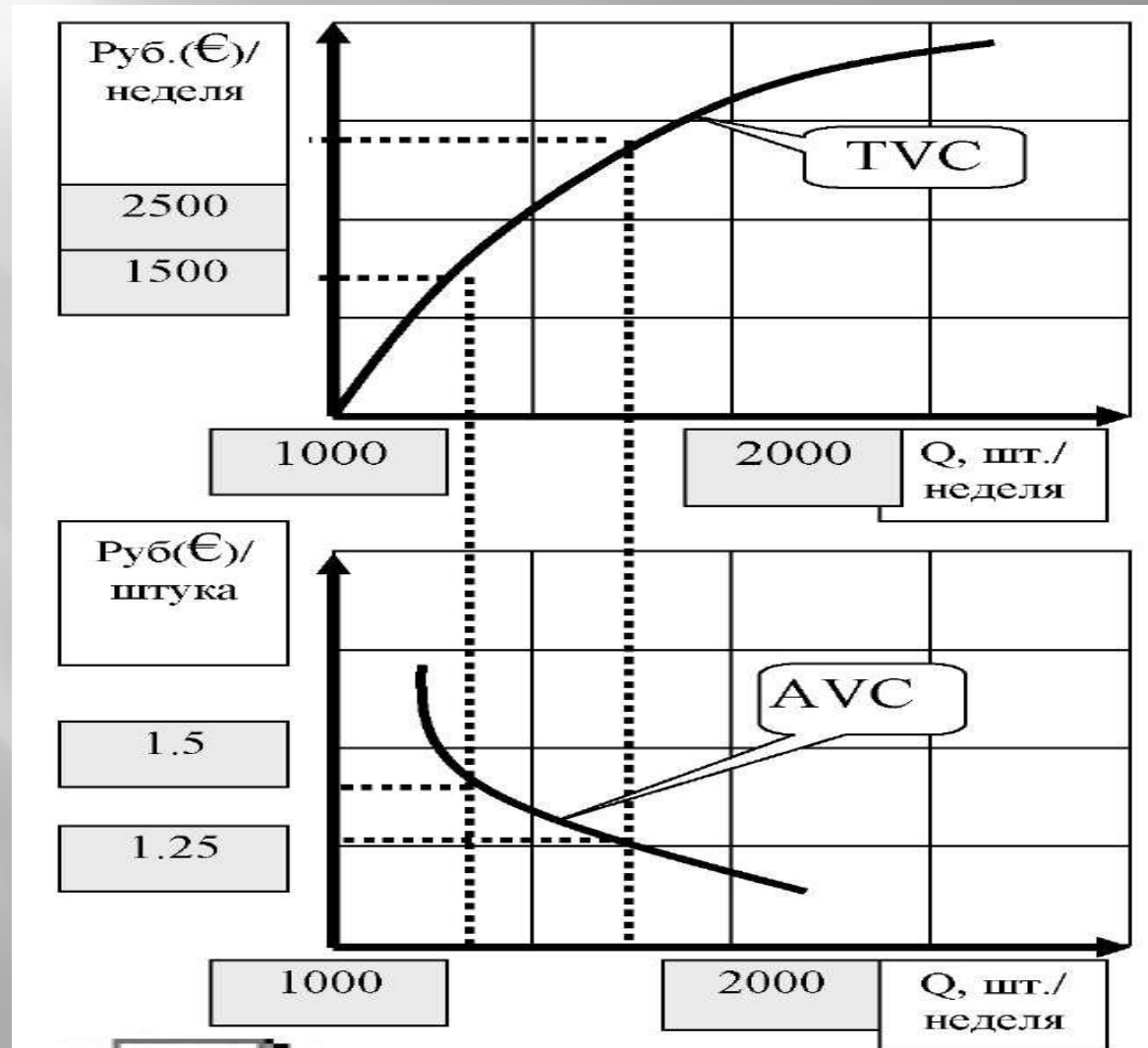


Динамика средних переменных затрат AVC

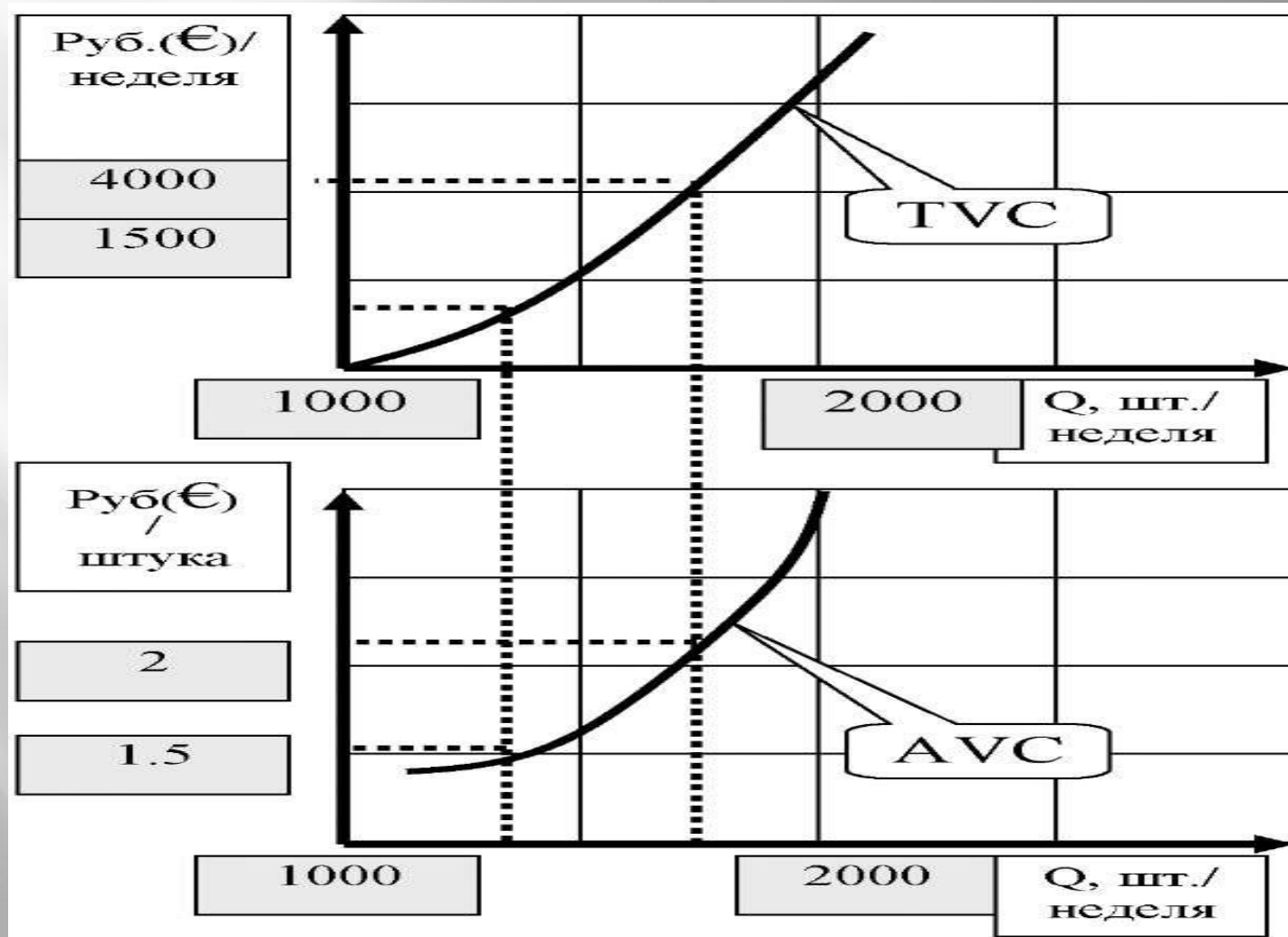
Руб.(€)/
штука



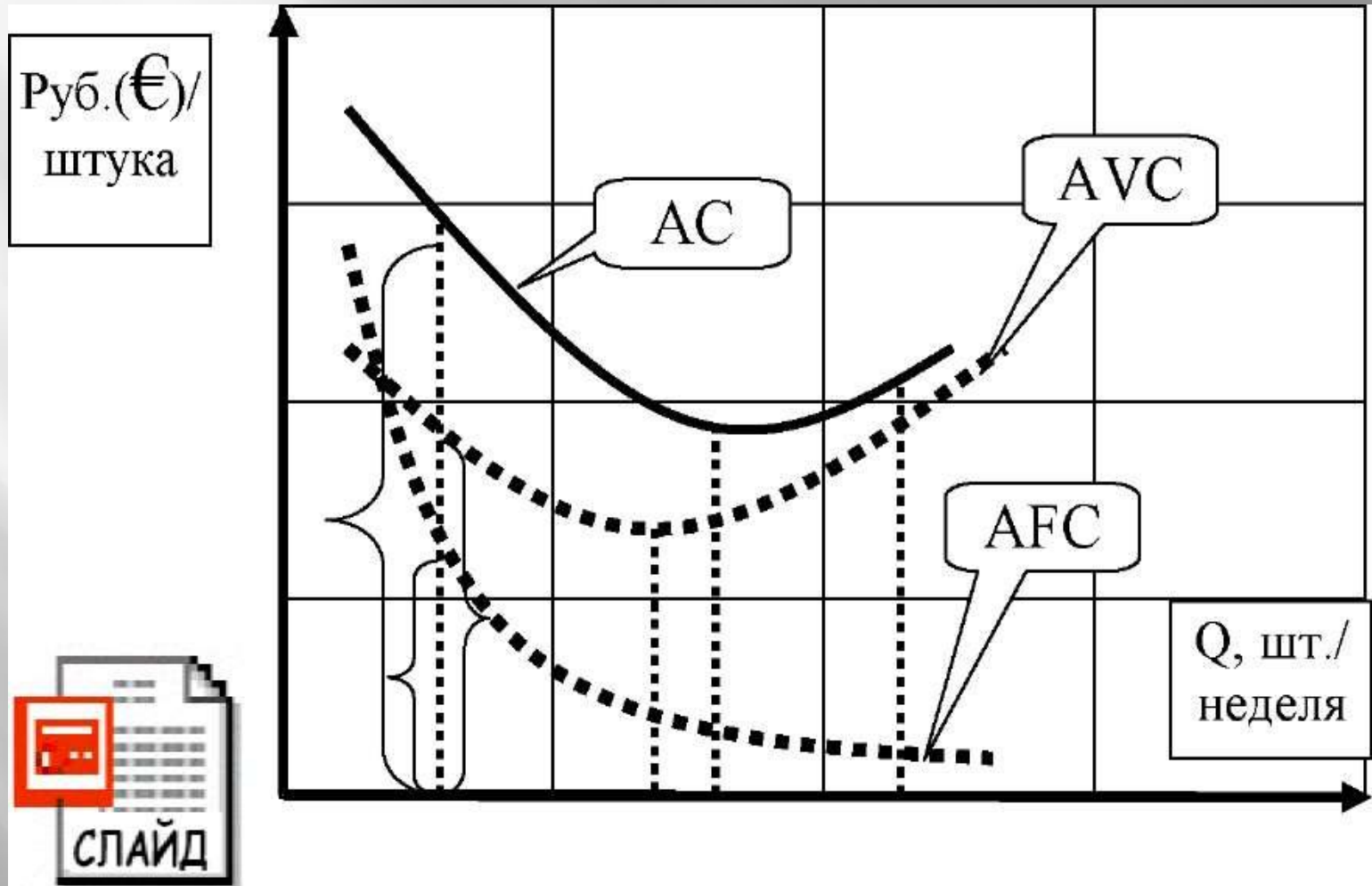
Динамика средних переменных (дегрессивных) затрат AVC



Динамика средних переменных (прогрессивных) затрат AVC



Динамика средних затрат АС



ПРЕДЕЛЬНЫЕ ЗАТРАТЫ

Предельные издержки (МС) - это дополнительные издержки, которые вынуждена нести фирма при попытке увеличить масштабы бизнеса на единицу.

$$MC_i = \frac{\Delta TC}{\Delta Q} = \frac{TC_i - TC_{i-1}}{Q_i - Q_{i-1}}, \quad (3.6)$$

где MC_i – предельные затраты, связанные с производством i -й единицы в течение определенного периода времени;

TC_i – суммарные затраты фирмы за рассматриваемый период времени в ситуации, если масштабы бизнеса $Q = i$ единиц за период;

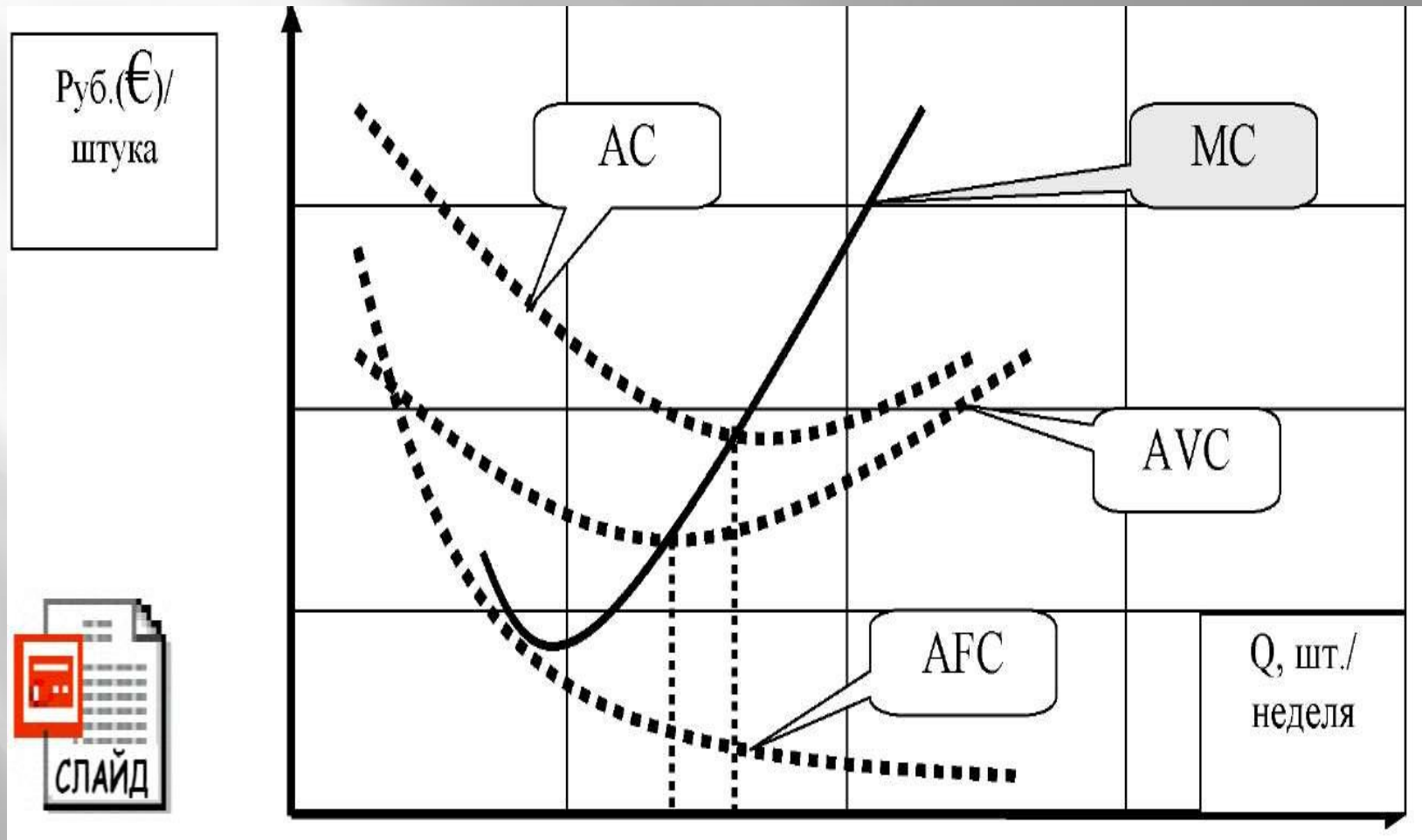
TC_{i-1} – суммарные затраты фирмы за рассматриваемый период времени в ситуации, если масштабы бизнеса $Q = i-1$ единиц за период.

$$MC = \frac{\Delta TC}{\Delta Q} = \lim_{\Delta Q \rightarrow 0} \frac{\Delta TC}{\Delta Q} = \frac{\partial TC}{\partial Q} = TC'.$$

Расчет предельных затрат

| Q, | TFC, | TVC, | ТС, | МС, |
|------------|---------------------|-----------------|------------------|-----------------|
| шт./неделя | тыс. руб./неделя | тыс.руб./неделя | тыс.руб. /неделя | тыс.руб. /штука |
| 0 | 100000 | 0 | 100000 | - |
| 1 | 100000 | 10000 | 110000 | 10000 |
| 2 | 100000 | 18000 | 118000 | 8000 |
| 3 | 100000 | 28000 | 128000 | 10000 |
| 4 | 100000 | 40000 | 140000 | 12000 |
| 5 | 100000 | 60000 | 160000 | 20000 |
| 6 | 100000 | 90000 | 190000 | 30000 |

Динамика предельных затрат МС



Бухгалтерские издержки и бухгалтерская прибыль

Бухгалтерские издержки - это издержки фирмы, связанные с оплатой ресурсов, поступающих извне.

Бухгалтерскими они называются потому, что фиксируются в бухгалтерской документации

Разница между общей выручкой и бухгалтерскими издержками называется **бухгалтерской прибылью** ($\Pi_{\text{бух}}$).

Экономические издержки и экономическая прибыль

Сумма бухгалтерских издержек (ТС) и упущенных возможностей называется **экономическими издержками.**

Они в документации не фиксируются.

Разница между общей выручкой и экономическими издержками называется **экономической прибылью.**