

Затраты (стоимость производства)

Учебник Гальперина. Начало Главы 8

Концепция затрат

Учебник Гальперина, гл.8.1

Нет единого, универсального и в то же время достаточно простого метода определения затрат.

Поэтому существует несколько подходов к их определению, каждый из которых имеет свою область применения

Например:

1. Частные и общественные затраты

Затраты могут рассматриваться либо с точки зрения отдельного товаропроизводителя, либо общества в целом

Не все результаты производства имеют товарную форму, некоторые сказываются непосредственно на благосостоянии.

Положительно (внешняя экономичность или внешний эффект)

Отрицательно (внешняя неэкономичность или внешние затраты)

2. Затраты производства и альтернативные затраты и общественные и частные затраты



Ценность израсходованных ресурсов в фактических ценах их приобретения



Ценность других благ, которые можно было бы получить при наиболее выгодном из всех возможных альтернативных направлений использования тех же ресурсов (бухгалтерский и экономический подходы)

Например:

Затраты на
строительство
стадиона в
лесопарковой зоне -
это затраты на
производство

Прибыль, которую
можно было бы
получить при
создании на этом
месте ТРК (торгово-
развлекательного комплекса) - **ЭТО**
альтернативные
издержки
(издержки упущенных возможностей)

3. Явные и неявные затраты

Явные - сумма
расходов
предприятия на
оплату покупаемых
ресурсов

Неявные –
упущенный доход,
ресурсов,
находящихся в
собственности
данного
предприятия

Какой из подходов предпочтительнее?

Для принятия стратегических решений -
экономический

Для решения практических задач -
налогообложения, распределения прибыли
и пр. - бухгалтерский

1. В дальнейшем анализе в сумму затрат будет включаться и нормальная прибыль - как затраты отвергнутых возможностей.

Соответственно прибыль будет пониматься в экономическом смысле, т.е. как избыток бухгалтерской прибыли по сравнению с нормальной

NB

2. От прибыли, как разницы между выручкой и затратами, следует отличать величину *чистого денежного потока* - это разность между денежными поступлениями и платежами предприятия за определенный промежуток времени.

Величина *чистого денежного потока*, как правило, не совпадает с величиной прибыли

Производственная функция и функция затрат

Учебник Гальперина, гл.8.2

Если для производства продукции используются ресурсы K и L , цены которых r и w заданы, то общие затраты предприятия:

$$C = rK + wL$$

Соотношение между ценами ресурсов, их количествами, объемом выпуска и затратами могут быть представлены с помощью функции затрат

Функция затрат характеризует минимальную сумму затрат как функцию объема выпуска и цен ресурсов

$$C(Q) = f(Q(K,L), r, w)$$

При анализе различают

затраты в
длительном периоде,
или долгосрочные

затраты

LTC

(long-run total cost)

(все ресурсы являются
переменными)

затраты в коротком
периоде, или
краткосрочные

затраты

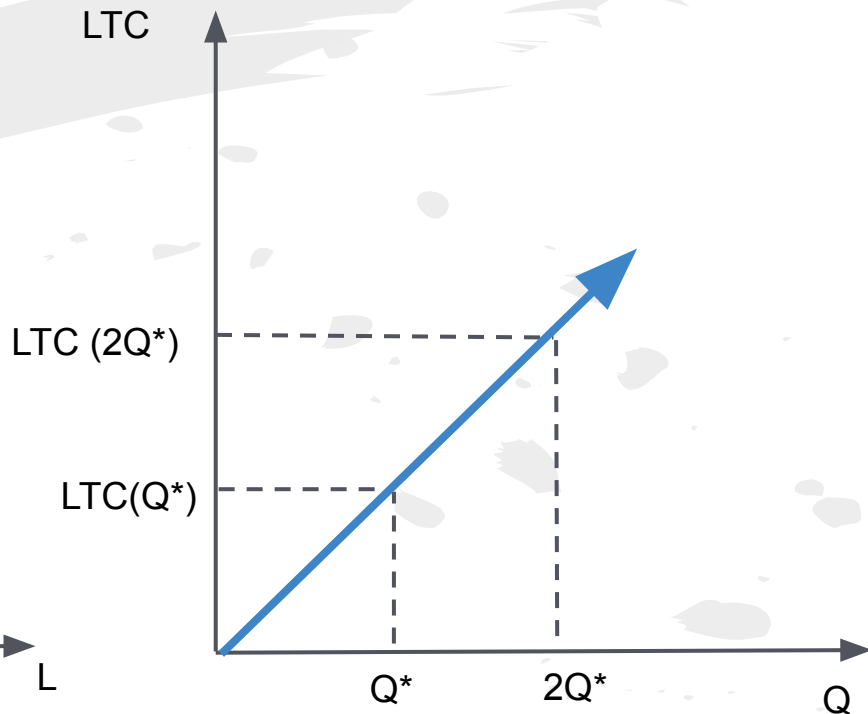
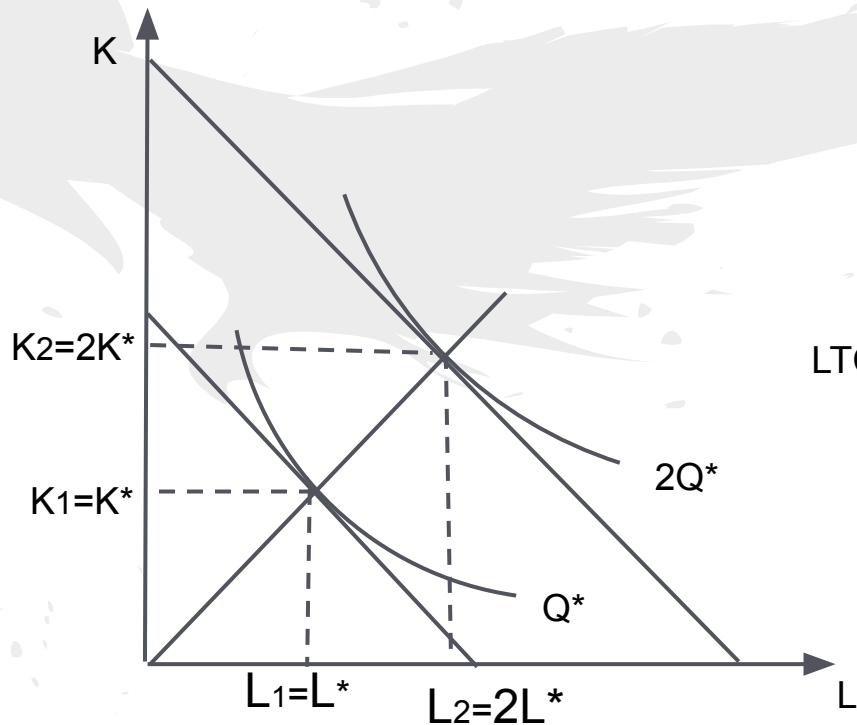
STC

(short-run total cost)

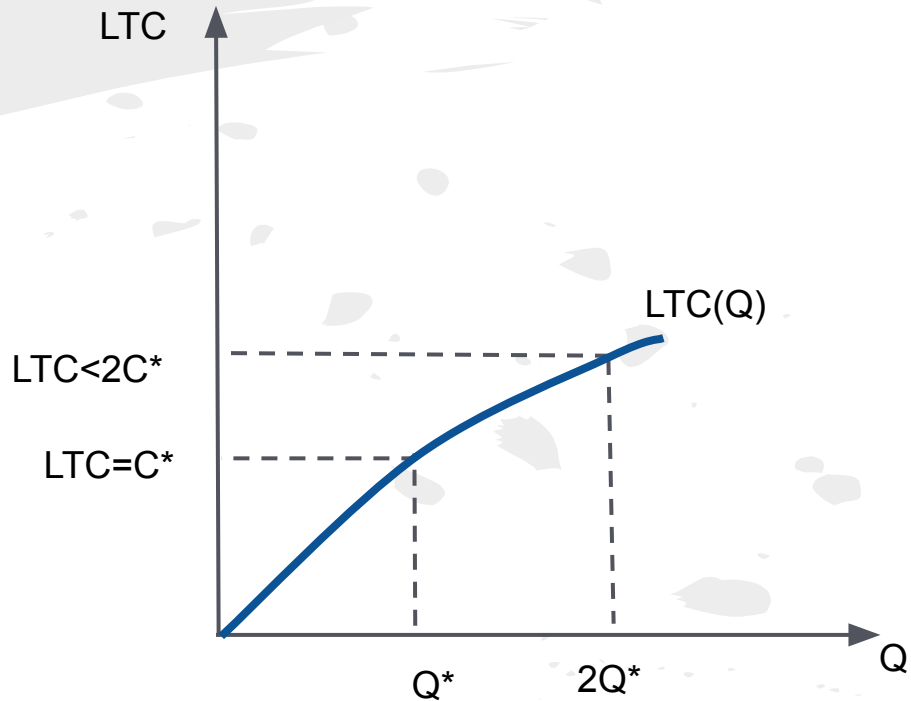
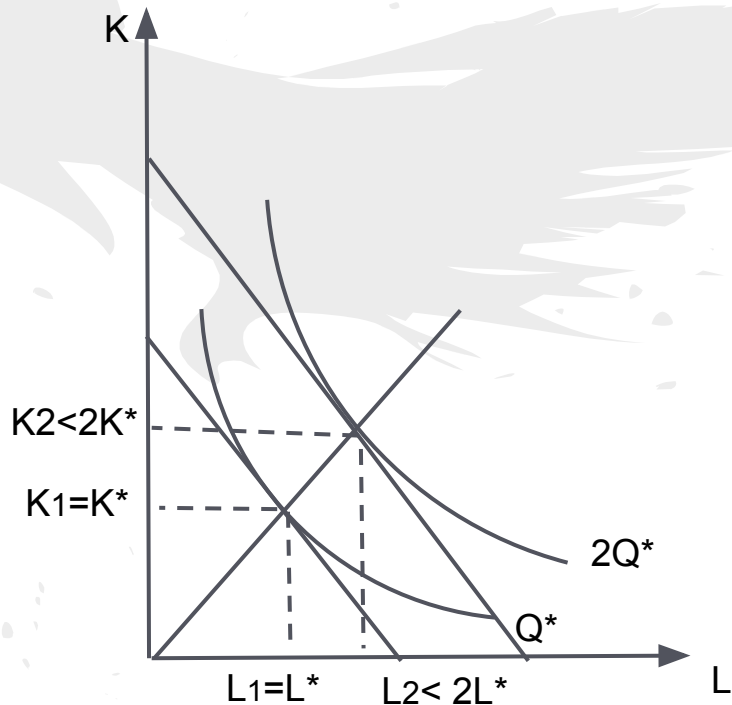
(переменные являются часть
ресурсов, есть постоянные)

Кривая долгосрочных затрат может быть построена на основе множеств изоквант, представляющих некоторую производственную функцию, и изокост, характеризующих определенное соотношение цен

При постоянной отдаче от масштаба кривая LTC имеет вид прямой линии, исходящей из начала координат



При возрастающей отдаче от масштаба кривая LTC выпукла вверх, общая сумма затрат возрастает всё медленнее, чем выпуск



Дополнение конспекта дома:

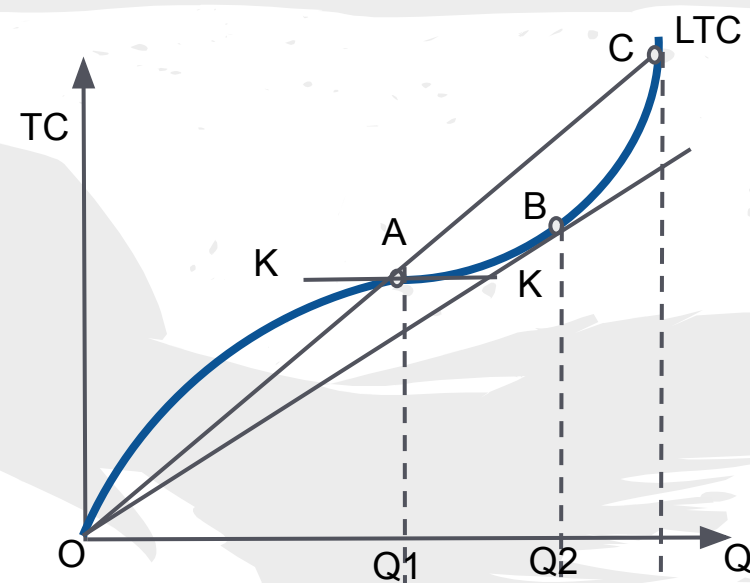


1. Нарисовать кривую LTC для случая убывающей отдачи от масштаба

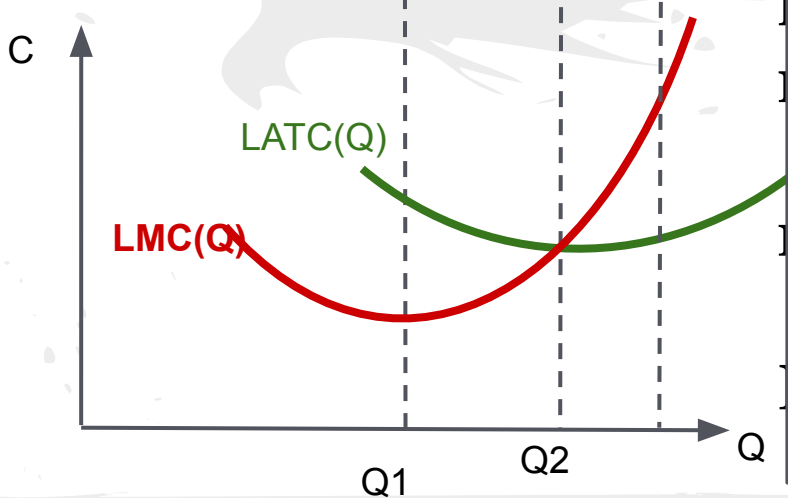


Чаще всего возрастающая отдача от масштаба при достижении определенного объема выпуска сменяется убывающей. Соответственно изменится конфигурация кривой долгосрочных затрат

Для анализа такой кривой введем понятия
LMC и LATC



Графически ЛМС определяются тангенсом угла наклона касательной к кривой общих затрат

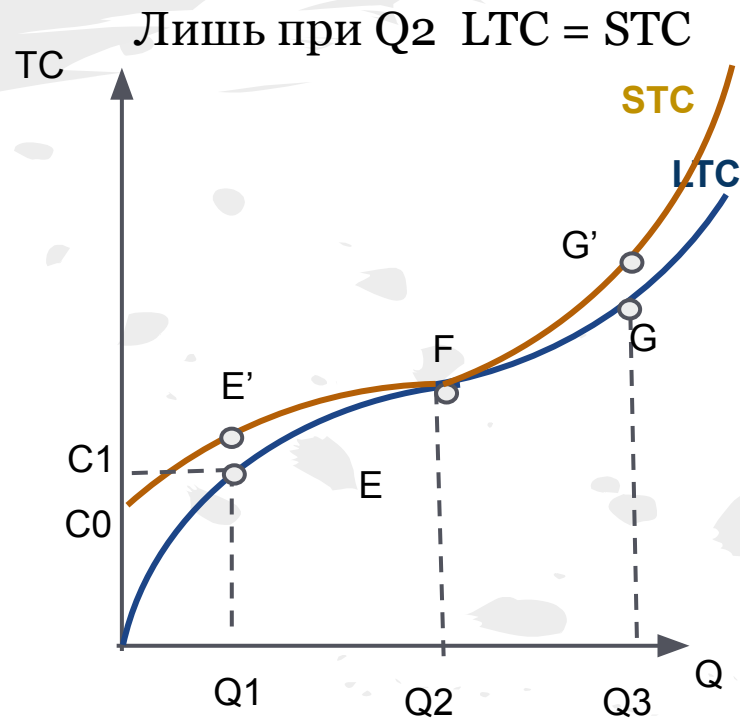
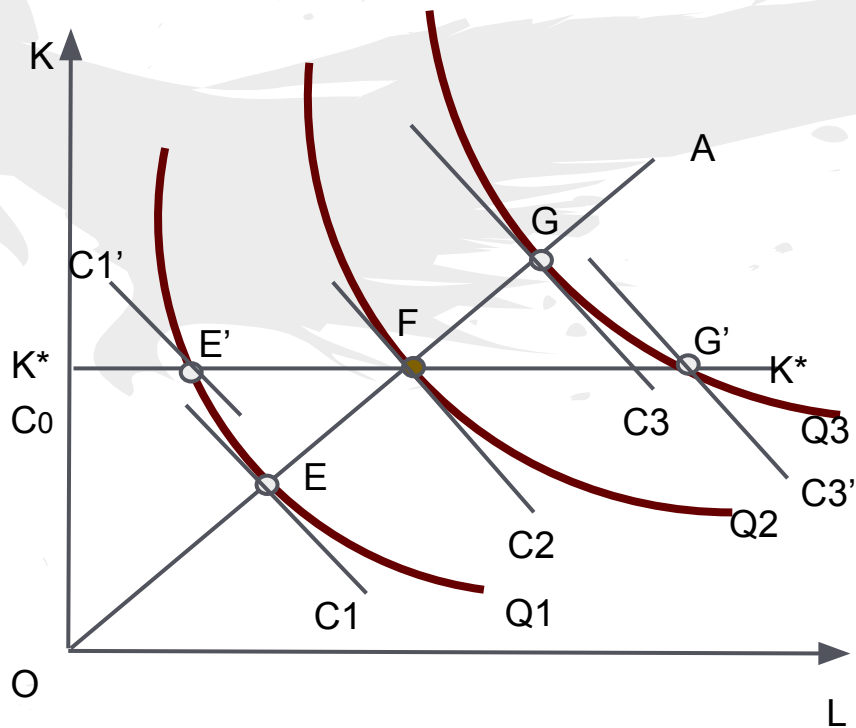


Средние затраты достигают минимума тогда, когда они равны предельным затратам.

$$LATC = LMC$$

Это определяет точку оптимального выпуска

В коротком периоде предприятие меняет выпуск при неизменных затратах капитала



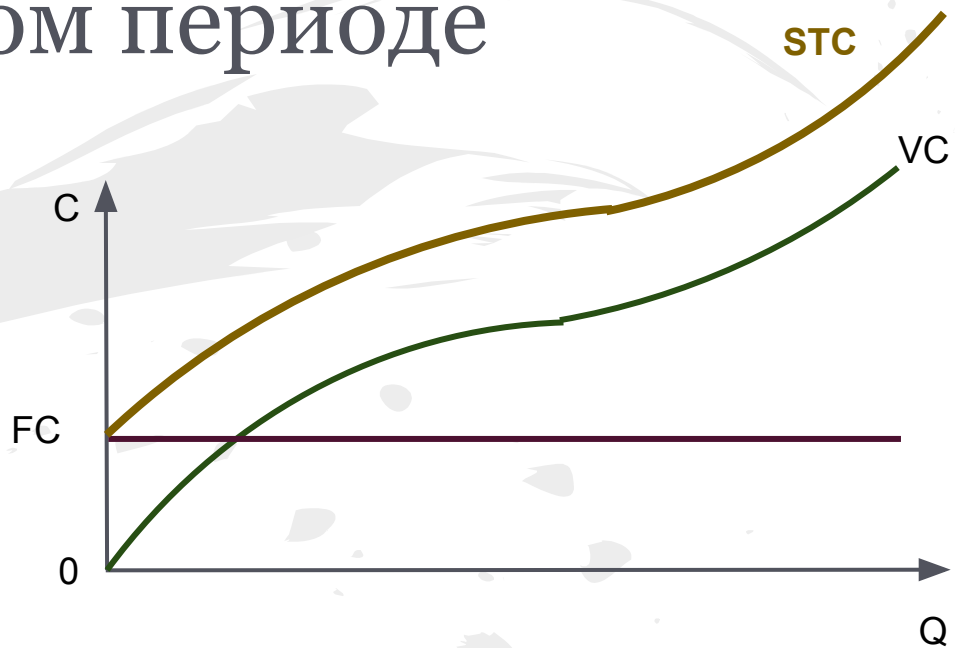
Кривая долгосрочных затрат как огибающая
кривых краткосрочных затрат

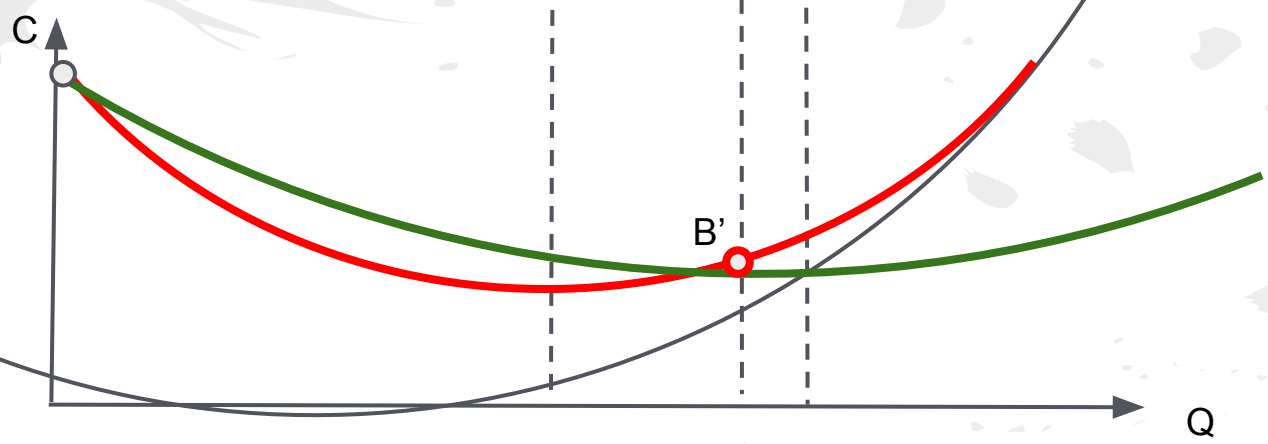
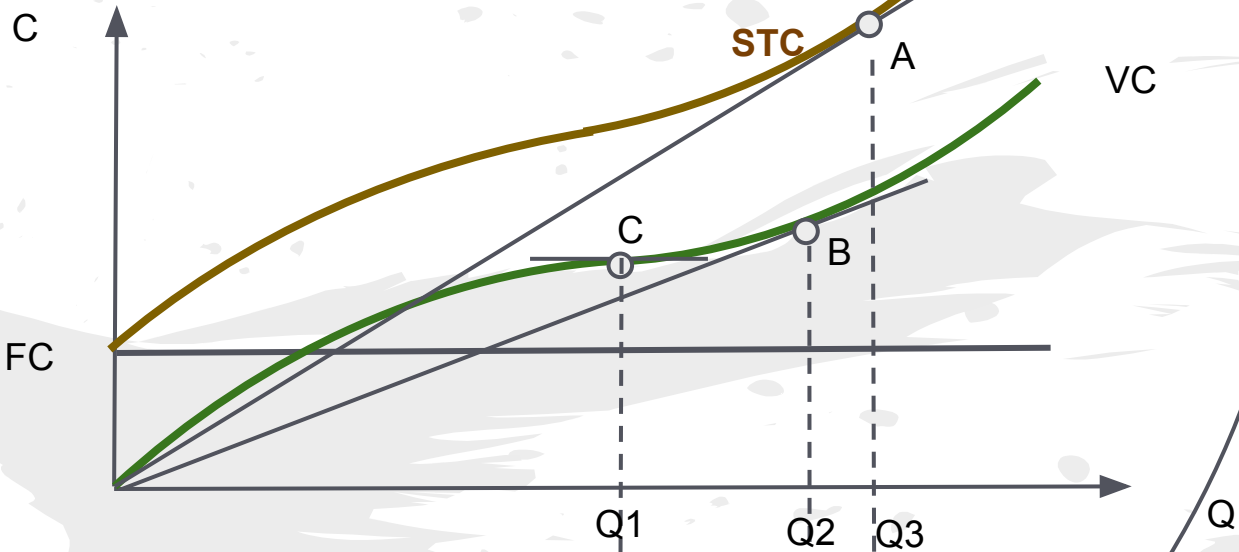
Разобрать по учебнику и нарисовать

Затраты в коротком периоде

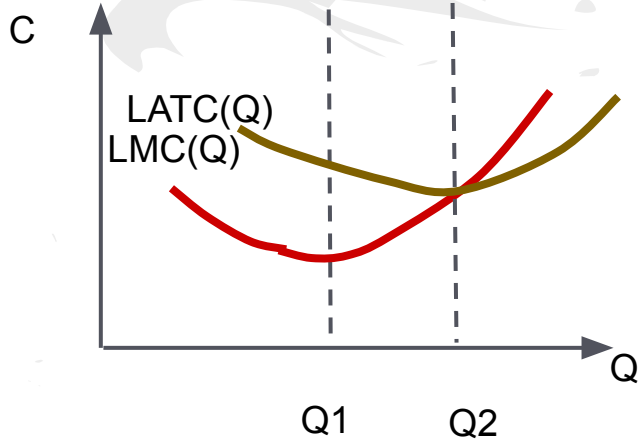
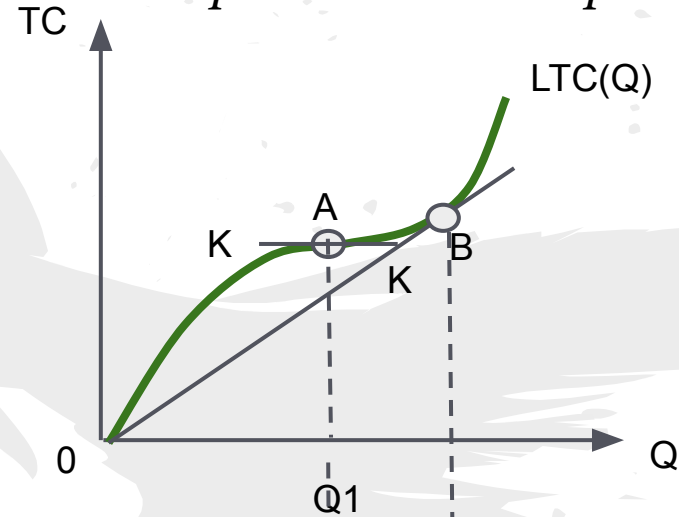
Учебник Гальперина, гл.8.3

$$STC(Q) = FC + VC(Q)$$





Несколько вопросов для повторения:



Какой экономический смысл имеют точки A и B?

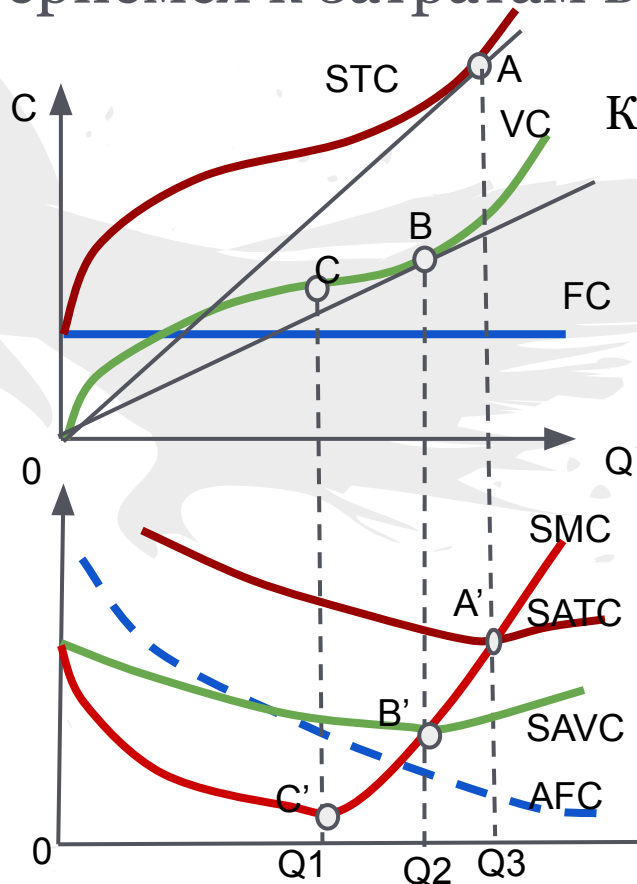
В точке A, то есть при выпуске Q_1 , у фирмы в длительном периоде будут минимальные предельные издержки (LMC)

В точке B, то есть при выпуске Q_2 , у фирмы в длительном периоде будут минимальные средние издержки (LAC)

Правильно ли утверждать, что фирма не должна увеличивать выпуск, как только предельные затраты начинают расти?

Нет. Надо ориентироваться на динамику средних издержек: пока они снижаются и больше предельных, Q растет

Вернемся к затратам в коротком периоде: $STC(Q)=FC+VC(Q)$



Какая кривая иллюстрирует STC? FC? VC?

Рассмотрим функцию средних постоянных затрат $(AFC) = FC / Q$

Поскольку $FC = \text{const}$, а $AFC = FC / Q$, то $AFC * Q = FC = \text{const}$.

Кривая AFC - гипербола: чем больше выпуск, тем меньше затрат приходится на единицу продукции

Кривые SATC и SAVC - на основе STC и VC. Проводим лучи из O к точке, где угол минимальный

Кривая SMC на основе VC. В точке C предельные издержки минимальны

Основные соотношения между различными средними и предельными затратами:

1. Если $SATC$ или $SAVC$ убывают, то предельные затраты ниже средних $SMC < SATC$ и $SMC < SAVC$
2. Если $SATC$ или $SAVC$ возрастают, то предельные затраты выше средних: $SMC > SATC$ и $SMC > SAVC$
3. Средние затраты и общие, и переменные достигают минимума ($dSATC/dQ = 0$ и $dSAVC/dQ = 0$), при их равенстве предельным затратам ($SMC = SATC$ и $SMC = SAVC$)
4. $SAVC$ достигают минимума при меньшем объеме выпуска, чем $SATC$

Затраты в длительном периоде

Учебник Гальперина, гл. 8.4

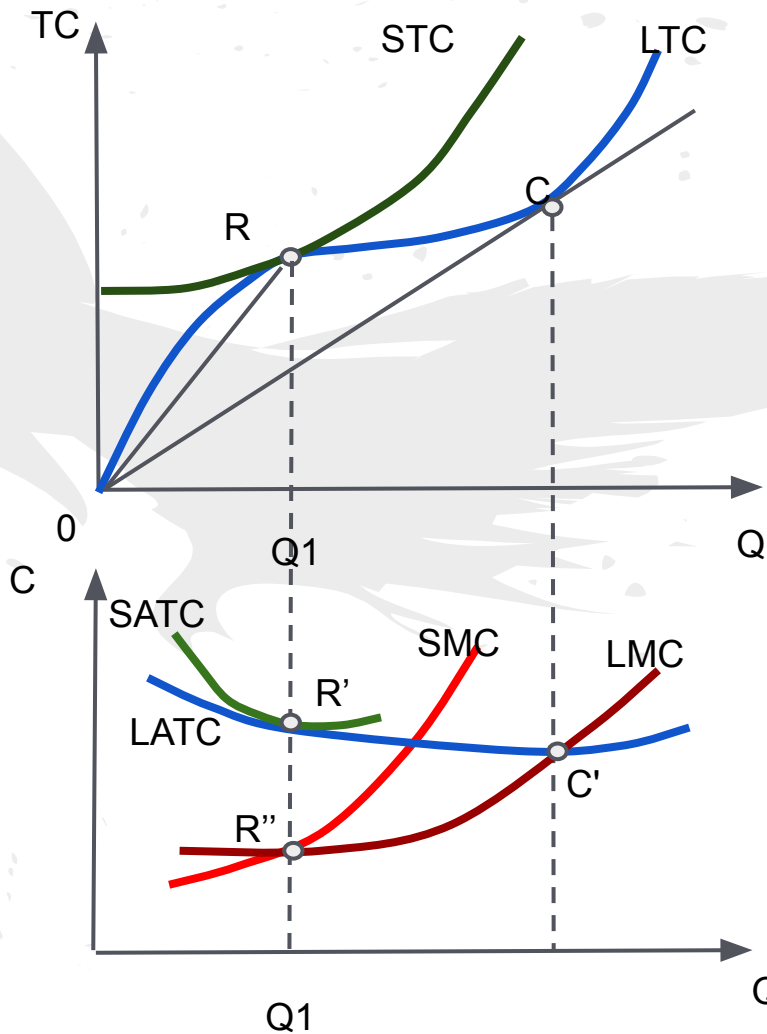
В каком соотношении находятся кривые общих затрат короткого и длительного периодов? Какая кривая всегда лежит выше другой?

- Кривая STC лежит выше кривой LTC

При любом ли выпуске?

- Кроме такого выпуска, при котором $STC = LTC$

Отсюда следует, что кривые средних и предельных издержек короткого и длительного периода также находятся в определенных соотношениях



Что иллюстрирует точка С? 🤔

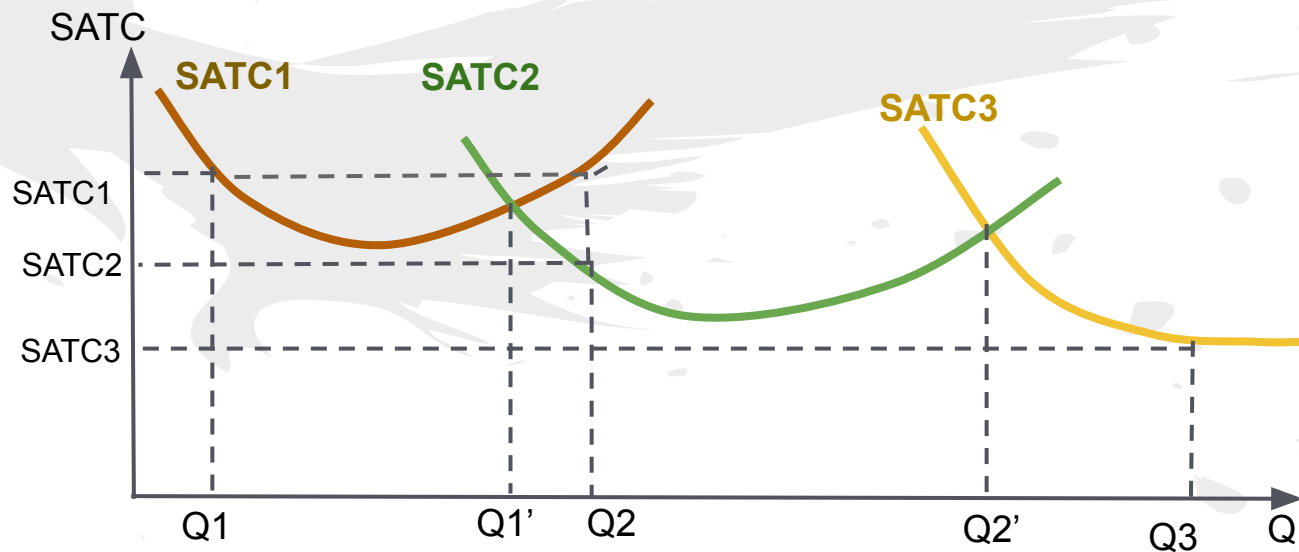
В точке С, поскольку она образована и касательной к LTC, и лучом, исходящим из точки 0, предельные издержки длительного периода равны средним издержкам длительного периода: $LMC = LATC$

Взаимосвязь короткого и длительного периодов в реальной жизни:



Предприятие *всегда* функционирует в условиях *короткого* периода, но *планирует* свое *развитие* на *длительный* период

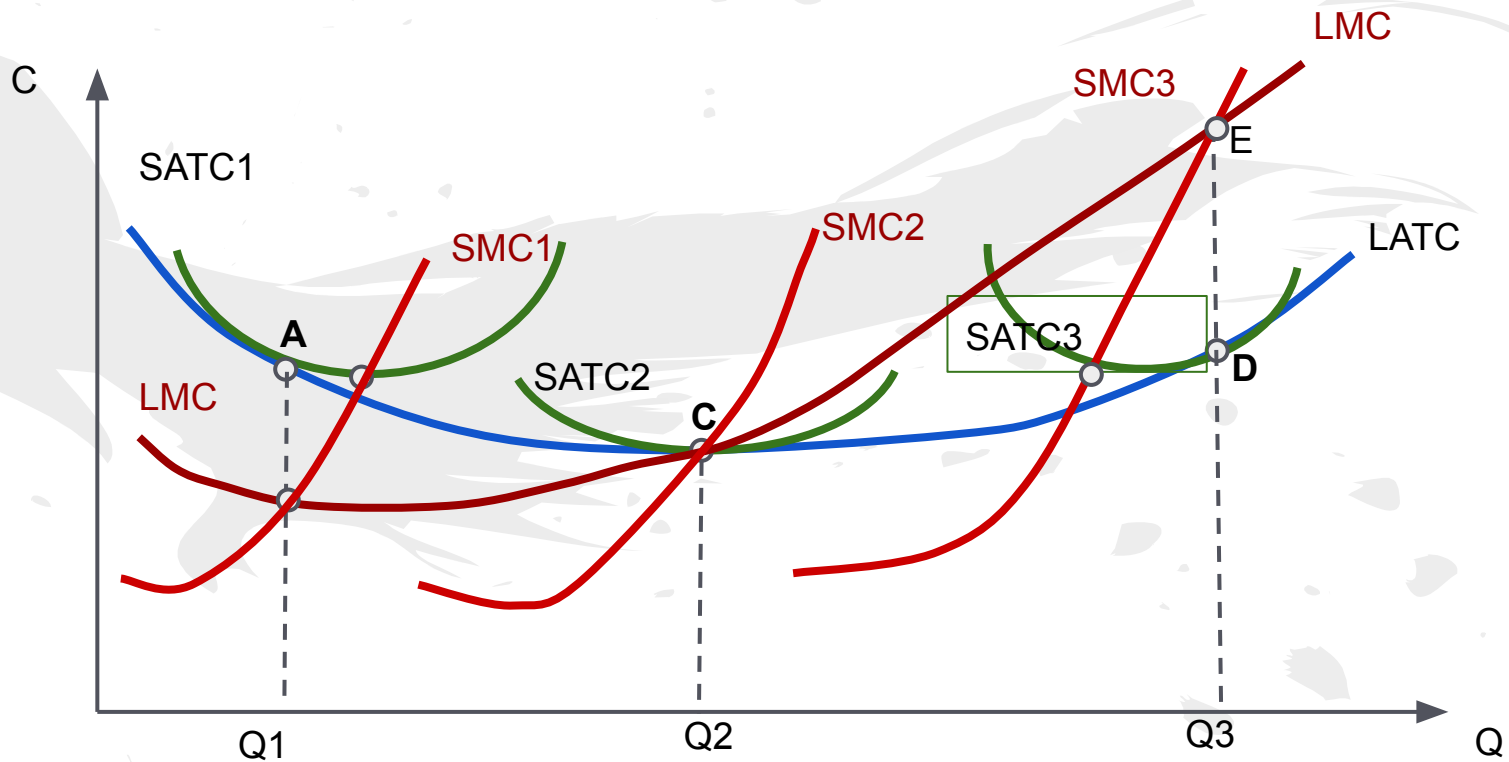
Выбор производственной мощности



В случае $Q1'$ и $Q2'$ выбор делается или в пользу меньшего предприятия (экономия капиталовложений) или в пользу большей мощности (в расчете на дальнейший рост)

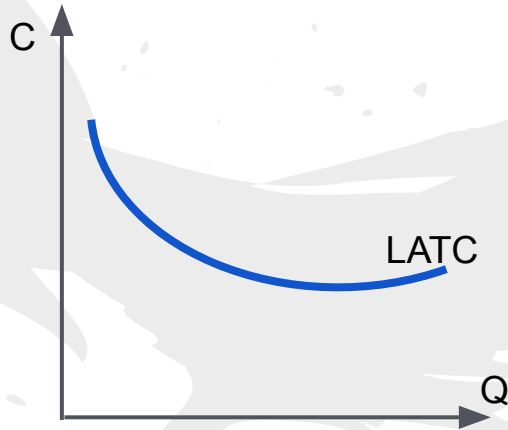
Однако в длительном периоде целесообразно провести реконструкцию,

ориентируясь на увеличение мощности до среднего уровня, что позволит выпускать тот же объем продукции $Q2$ при меньшем уровне затрат с меньшими (SATC 2)

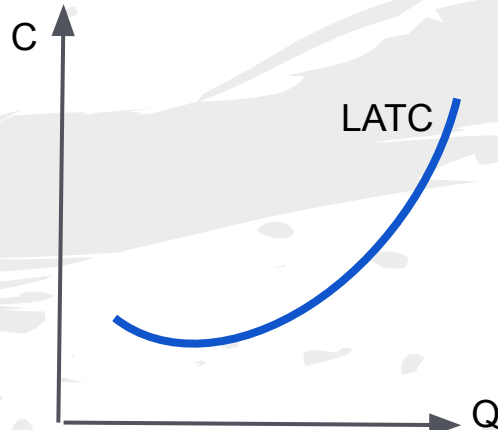


Снижающаяся ветвь $LATC$ характеризует экономичность от масштаба
 Возрастающая ветвь $LATC$ характеризует неэкономичность от масштаба

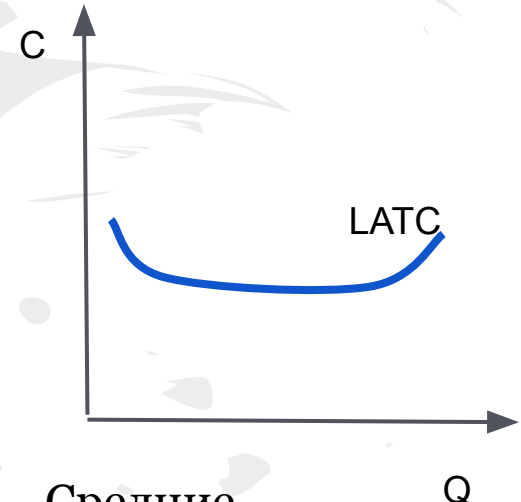
Кривые LATC для разных отраслей



Экономичность от масштаба.
Преобладают сравнительно крупные предприятия



Неэкономичность от масштаба.
Преобладают относительно мелкие предприятия



Средние долгосрочные затраты на широком диапазоне мощности не меняются

Чем обусловлена ЭКОНОМИЧНОСТЬ от масштаба?

1. *Неделимостью* некоторых ресурсов, что предполагает обязательное наличие определенного минимума постоянных затрат для производства любого объёма продукции



2. *Специализацией ресурсов*
(включая труд, оборудование,
управление)



3. *Снижением
удельной*
стоимости машин
и оборудования по
мере увеличения
их мощности
(производитель-
ности)



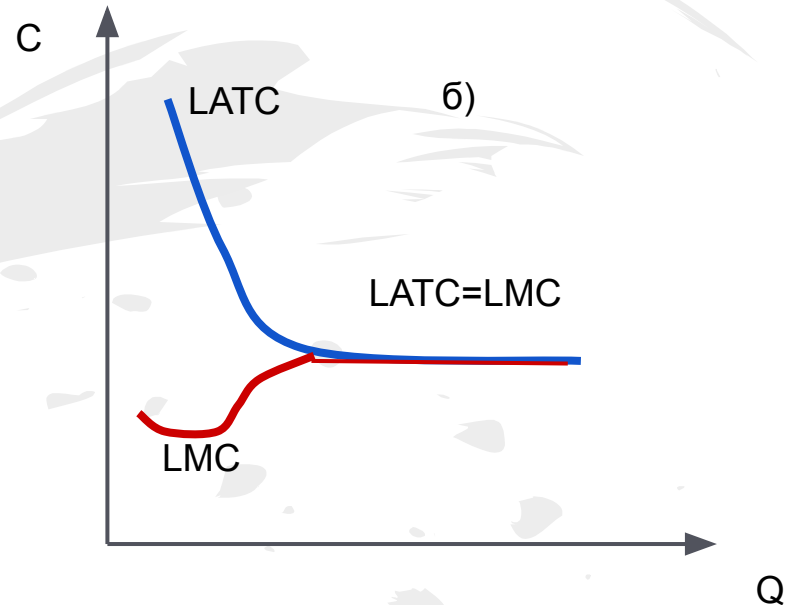
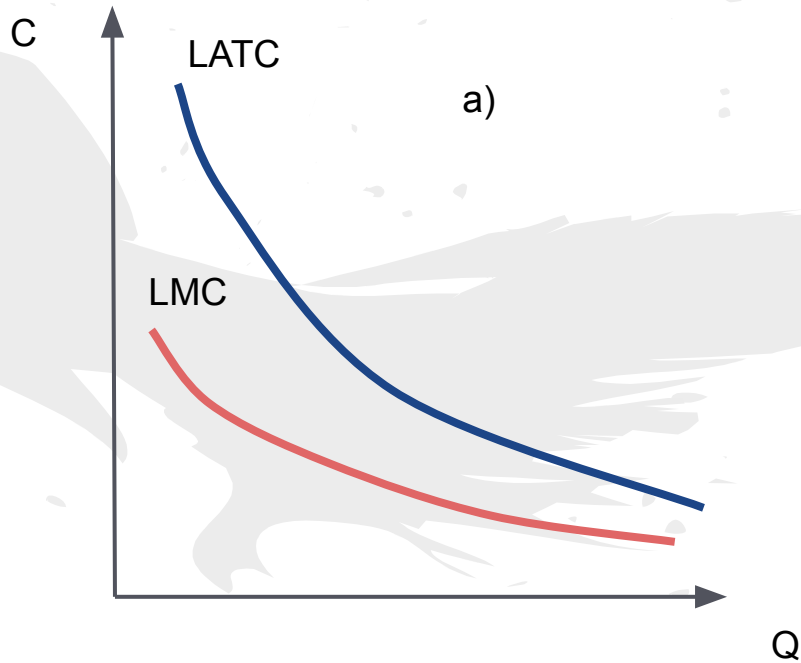
Неэкономичность от масштаба обусловлена

трудностями управления крупными предприятиями: с ростом масштаба разрастаются бюрократические структуры внутри предприятия.

В связи с этим снижается эффективность управления

Новая теория затрат Подробнее и полнее: учебник Гальперина, гл.8.5

Восходящая ветвь кривой ЛАТС объясняется не столько неэкономичностью от масштаба, сколько возрастанием управленческих затрат. Поэтому конфигурация кривых ЛАТС зависит от того, перекрываются ли растущие управленческие затраты эффектом увеличения масштаба или нет



Кривые долгосрочных средних и предельных затрат при отсутствии фазы убывающей отдачи от масштаба