

МБУК «Сернурская ЦБС имени Кима Васина»
Сернурская центральная библиотека
Информационно-библиографический отдел



Земля, на которой мы живем

Промышленные и продовольственные предприятия п. Сернур





***У каждого человека есть на земле такое место, где ему по-особому тепло.
Это город, деревня, село, улица, дом и двор, ступеньки, ведущие к порогу, где впервые ощутил мир и себя, откуда началась для него необъятная Родина***



Сернур преобразован в село из деревни Макаросола, основанной XVII веке с началом строительства церкви в 1749 году. Название Шернур произошло от мар. «Шер» — гидроним от реки Шердеж (рус. Сердяжка), на которой стоит населённый пункт, и «нур» (мар. поле). Население села состояло большей частью из марийских крестьян.

Сернур является центром муниципального образования, расположен на северо-востоке Республики Марий Эл, в 89 км от столицы республики, города Йошкар-Олы. Через посёлок Сернур проходит автомагистраль, связывающая города Казань, Чебоксары, Йошкар-Олу, Сыктывкар, Киров, Советск и Уржум, а также посёлки Мари-Турек и Параньгу Республики Марий Эл. С северной стороны посёлок огибает река Сердяжка, в которую впадает река Безымянка или Лу-Энер, берущая начало в центре Сернура.

После создания Сернурского кантона в 1921 году, Сернур как центр кантона, получил статус города. В 1926 году город Сернур переведен в разряд сёл. В 1966 году преобразован в посёлок городского типа.

На **1 января 2000 года** в Сернуре проживало **10970 человек**.

Статус посёлка Сернур получил в 1966 году.

**По материалам прошедшей переписи 2010 г.
по п. Сернур заполнено переписных листов
на 8680 человек.**





Основным занятием населения Сернурской волости Уржумского уезда было земледелие и животноводство.

Сернурская земля, как и вся территория Уржумского уезда, в конце XIX - начале XX веков продолжала оставаться земледельческой. Крестьянское хозяйство в волости во многом носило полунатуральный характер. В отличие от других волостей здесь практически не оставалось свободных для обработки земель, что в условиях экстенсивного земледелия вело к истощению и появлению различного рода неземледельческих занятий и промыслов.

На всю Россию прославился священник Епифаний Гусев. Батюшка имел свою пасеку с рамочными ульями собственного изобретения, придумал метод искусственного выведения пчелиных маток, вел и другие исследования по пчеловодству. Нередко священник участвовал со своими пчеловодческими изобретениями на сельскохозяйственных выставках в Вятке (1854, 1858) и Санкт-Петербурге (1860, 1861). о. Епифаний являлся почетным членом Казанского императорского экономического общества (с 1857 г.), Московского общества сельского хозяйства (с 1861 г.), Московского и Санкт-Петербургского вольных экономических обществ. После кончины батюшки в 1869 г., много лет спустя его наследники передали его имение и пасеку со всеми нововведениями на вновь созданную село-хозяйственную ферму. Ферма получила свое название в честь деятельного пчеловода - Епифаньевская (Сернурская).

После создания Сернурского кантона в 1921 году Сернур получил статус города. Начали формироваться отдел управления, совнархоз, отделы труда, продовольственный, земельный.



Священник Епифаний Гусев



На ярмарках, проводимых по престольным праздникам торговали мукой, зерном, скотом, сукном, продавали домашнюю птицу, кожаной обувью, шапками, шляпами, кадками, бочонками, горшками, ременной сбруей и мелким сельхозинвентарем.



Из местных промыслов важное место занимали гончарное дело и обработка камней, кузнечный и портняжный промыслы, окраска холста и прочих материалов. Некоторые крестьяне занимались чеботным промыслом и обработкой изделий из шерсти.

Из отхожих промыслов были развиты распиловка леса, смолокурение, плотничество в Казанской, Пермской и Оренбургской губерниях, извоз и кладка печей.





В середине XIX века марийские крестьяне сеяли в основном рожь, овес, ячмень и пшеницу. Современники отмечали, что марийцы стремились накопить необмолоченные скирды хлеба. Некоторые из крестьян сохраняли до 30-40 и даже 70 скирд хлеба. Обмолоченный хлеб крестьяне продавали на местном рынке или увозили на винокуренные и железоделательные заводы Уржумского уезда, а также в Казань. Каждое воскресенье в Сернуре, Марисоле и Кукнуре проводились торжки и базары.

К концу XIX века распространенным явлением деревенской жизни стали торговые лавки. В торговых лавках волостных центров имелся более широкий ассортимент промышленных и продовольственных товаров.

Так, только в Сернуре в 1898 году имелось 3 торговые лавки: крестьянина деревни Красный Ключ Е.П. Буркова, мещанина города Уржума П.Е. Горбунова и мещанки из Казани А.Т. Кошкиной. Их торговый оборот составлял 7000 руб., прибыль - 240 руб. в год.

В 1920-е гг. началось восстановление экономики. Крестьяне стали создавать различные объединения: кредитные сельскохозяйственные товарищества, сельскохозяйственные кооперативные товарищества по совместной обработке земли, артели и коммуны.

Восстановление сельскохозяйственного производства в 20-е - 30-е годы было невозможно без обновления материальной базы и создания промышленных предприятий. Еще в 1923 году началось строительство Сернурской электростанции и мельницы на нефтяном двигателе.

Уже 1 мая 1923 года Сернурская электростанция дала первый промышленный ток.

В 1929 году в коммуну "III Интернационал" поступил первый трактор "Фордзон", а в 1930 году была создана Сернурская МТС. В этом же году началось строительство аэродрома в связи с открытием воздушной линии Нижний Новгород - Чебоксары - Йошкар-Ола - Ижевск с промежуточной посадкой в Сернуре. В 1931-1932 годах около деревни Староверово построили первое промышленное предприятие в районе - льнозавод, на котором работали более 80 человек.





Были открыты в Сернуре сапожно-башмачные и швейные мастерские.

В 1923г. - зажглась первая лампочка, а 1 мая электрический ток подали населению. В 1930 году - открылась типография. В 1933 году - создан радиоузел.



В 1943 г. изменилось административно-территориальное деление Сернурского района. Его северная часть отошла во вновь образованный район - Казанский. В послевоенное время главной задачей жителей Сернурского района стало восстановление и увеличение сельскохозяйственного производства, строительство перерабатывающих и ремонтно-строительных предприятий.

Экономическая слабость послевоенных колхозов не позволяла быстро наращивать объемы сельскохозяйственного производства.

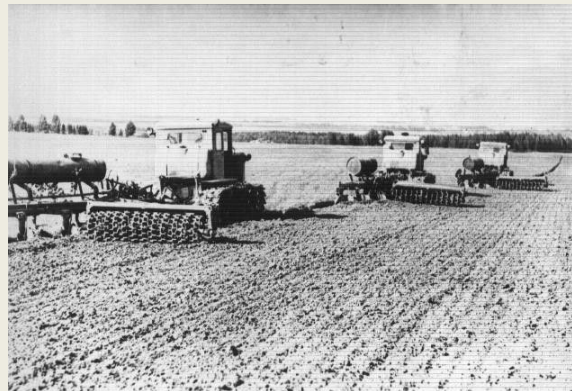


После окончания войны главной задачей жителей района стало восстановление и увеличение сельскохозяйственного производства, строительство перерабатывающих и ремонтно-строительных предприятий. К 1957 году 80, 8 процента населения Сернурского района состояли в колхозах. Однако экономическая слабость послевоенных колхозов не позволяла быстро наращивать объемы сельскохозяйственного производства. Требовалось укрепление материально-производственной базы колхозов и их укрупнение. Вместе с тем, личное подсобное хозяйство оставалось важным источником дохода для большинства жителей района.



В 60-е годы были построены маслосырзавод, хлебозавод, автотранспортная контора и автобаза с бензозаправкой, создана межрайонная строительная организация. Машинно-тракторная станция обслуживала 28 сельхозартелей. Началась промышленная добыча щебня в каменном карьере.

В 1966 году село Сернур приобрело статус рабочего поселка. Началась его застройка современными благоустроенными домами. В то время из промышленных предприятий работали промкомбинат, пищекомбинат, леспромхоз, лесхоз, льнозавод. В 50-е годы начали действовать маслосырзавод, автотранспортная контора, автобаза.



В 1958 году организована РТС, 1966 г. – работает хлебозавод, 1969 г. – приступили к добыче щебня в каменном карьере. В 1972 г. – мясокомбинат, в 1975г. – открылся Дубниковский пивзавод, 1994 г. – построен АГЗС.



Площадь поселка составляет 6000 кв.м.
Промышленный потенциал представлен
следующими предприятиями

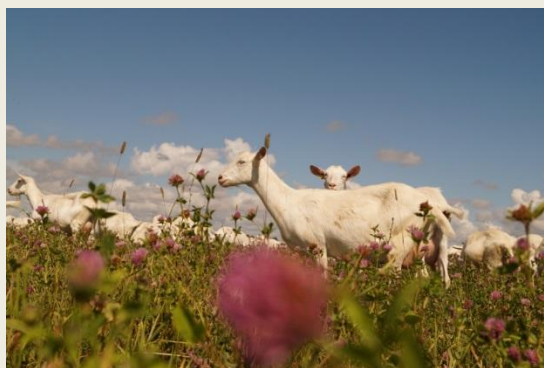
ЗАО "Сернурский Сырзавод", основанный в 1973 году, является одним из ведущих предприятий республики Марий Эл по переработке молока. На сегодняшний день выпускается более тысячи тонн сыров в год, основным видом деятельности является производство сыров животных, сыров из козьего молока, а так же вырабатывается молоко коровье и козье, сметана, творог. ». В 2002 г. предприятие вошло в торгово-промышленную группу «ВТК-Холдинг».

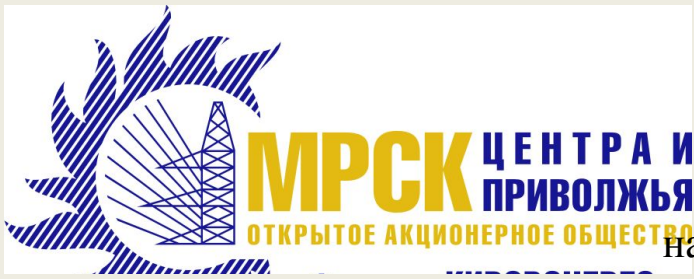
Продукция известна не только среди потребителей республики, но и за ее пределами. Неизменное качество продуктов изготовленных из натурального молока, без добавления растительных белков и жиров, завоевало любовь покупателей европейской территории России. Ассортимент завода уже сейчас насчитывает около 150 наименований.

Завод производит различные виды сыров, среди которых есть как классические "Голландский", "Пошехонский", "Российский" так и малознакомые широкой публике "Марсенталь", сыр для жарки «Сернурский Халумис», Рикотту и другие. На предприятии налажено производство уникальной для России продукции на основе козьего молока с собственной фермы предприятия.



Идея создания козьей фермы принадлежит директору Кожанову Владимиру Тарасовичу. Тем не менее, сегодня ферма - это современный комплекс, насчитывающий почти 2500 животных, годовой удой - 650 тонн в год. Ферма имеет почти 600 га земли, собственный парк сельхозтехники, более 50 рабочих мест. Это все действительность, которая появилась на месте разрушенного свинарника, и совсем недавно. К сведению, надой на хороших европейских фермах на одну дойную козу в год – 1000 литров. Молоко производится только из высококачественного сырья без добавления стабилизаторов и консервантов. Срок реализации молока - 6 месяцев.





Сернурские электрические сети ФЛ "МАРИЭНЕРГО"

Энергетика северо-восточной зоны Марийского края начала развитие в начале 30-х годов. 3 января 1935 года Президиум Марийского облисполкома принял решение об электрификации районных центров области. В далекие теперь 50-годы поселки питались электроэнергией гидро- и дизель-генераторов. Работали они лишь в вечернее время, но люди были рады и этому. В 1964 году началась электрификация восточной части республики. 1 июня 1965 года созданы Сернурские районные электрические сети, входящие в состав Марийских электрических сетей Горьковской энергосистемы. С 1 октября 1987 года начало работу РЭУ «Мариэнерго», состоящее из 3 сетевых предприятий: Й-Олинского, Сернурского и Горномарийского.



Наиважнейшей и основной задачей Сернурских ЭС является осуществлять деятельность по передаче (транспортировке) и распределению электрической энергии, а так же техническое перевооружение, реконструкция, планирование капитальных и текущих ремонтов, техническое обслуживание электрооборудования и электросетевого хозяйства, поддержание его в работоспособном состоянии.

Сернурский филиал ОАО «Марий Эл Дорстрой»

Началом развития дорожной отрасли в Сернурском районе послужило создание в 1933 году дорожного отдела. Дорогой второго класса считался Сернурский тракт, пролегающий от Й-Олы до Уржума.

В 1957 году в Сернуре был образован дорожно – эксплуатационный участок № 246, затем образовалось дорожно-строительное управление. В конце 80-х ДСУ переименовалось в Сернурское дорожное ремонтно-строительное управление.

В 1996 году Сернурское ДРСУ реорганизовано в Сернурское ДРСГУП.

Не раз менялось название организации, а задача у коллектива осталась неизменной: строить новые дороги, ремонтировать и содержать имеющиеся дороги, благоустраивать населенные пункты, а также круглогодичное обеспечение высокого уровня состояния действующих сетей республиканских автодорог, внедрение передовых технологий ремонта и строительства дорог с использованием современного оборудования, техники и материалов



Памашьяльский каменный карьер

В июле 1968 года начал работать Памашьяльский каменный карьер по добыче и переработке камня для производства строительного щебня, применяемого в дорожном строительстве, и известняковой муки для известкования кислых почв.



Для разработки месторождения выделили земельный отвод площадью 24,6 га. В 1969 году ввели передвижную дробильно-сортировочную установку с дробильными агрегатами. В 1974 году построили здания конторы, столовой, крытую стоянку для автомашин. В мае 1992 года Памашьяльский каменный карьер преобразовали в акционерную фирму открытого типа.

Трудно точно определить, когда впервые возникли эти каменоломни. Возможно, им несколько столетий. Уже в XIX веке живущие в близлежащих деревеньках старики утверждали, что здесь, в давно существующих "заделях", работали еще их деды. По-разному называли каменное месторождение местные жители: кто "Кў курык" (Каменная гора), кто "Горное заделье", кто "Нолькинский камень" или "Нолькин камень".



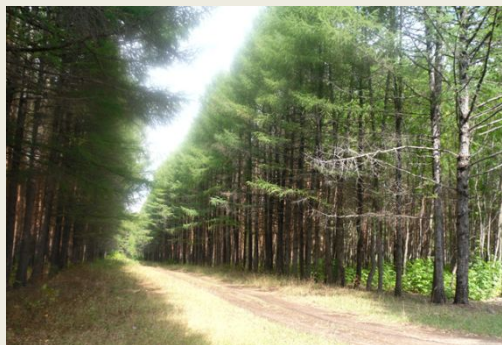
ФГУ «Сернурский лесхоз»

В 1940 году был организован Сернурский лесхоз. В него входили три лесничества: Сернурское, Косолаповское, Казанское. в последующие годы площадь лесхоза неоднократно изменялась. По структуре лесхоз разделен на 2 лесничества: Сернурское и Бушковское.

Кроме того имеется цех по переработке древесины, шишкосушилка, памятник природы «Лиственничная роща», ведется закладка лесосеменных плантаций сосны и ели. В лесном фонде преобладают хвойные насаждения (еловые и сосновые).

Предприятие обеспечивает государственное управление и учет лесного фонда, производит отвод лесосек для заготовки древесины, профилактику и мероприятия по защите лесов от пожаров, защиту лесов от вредителей и болезней, осуществляет восстановление сельских лесов.

Лесной парк, расположенный в поселке Сернур, был заложен весной 1965 года и назван в честь двадцатилетия Победы в ВОВ. Закладка парка проводилась Сернурским лесхозом.



«Лиственничная роща», заложенная в 1905 году лесопромышленником Бушковым. Роща является единственным памятником природы в нашем районе. В соответствии с постановлением Совета Министров РСФСР от 30 декабря 1976 года за номером 808 Лиственничной рощи посадки 1905 года признаны памятником природы Автономно - республиканского значения).

ЗАО «Балтийский берег»

В октябре 1999 года в Сернуре начал работать цех по переработке рыбы под руководством индивидуального предпринимателя Е.П. Зотина. Переработка морской и речной рыбы; оптовая и мелкооптовая продажа (рыба холодного копчения, вяленая, рыба горячего копчения, соленая, рыба в вакуумной упаковке).

У продукции сернурского цеха имеется отличительная особенность: при производстве рыб холодного копчения используются только натуральные опилки, без применения коптильной жидкости. Значительно расширился рынок сбыта.

Северо-восточная зона республики почти на 95% обеспечена сернурской рыбной продукцией. Закупают ее и соседние регионы: татарстан, Чувашия, Кировская и Пермская области.

Предприятие имеет свои филиалы, куда ежедневно отправляется готовая свежая продукция.



Сернурское РАЙПО

Потребительская кооперация – добровольное объединение, основанное на участии членов-пайщиков. В Сернурском районе оно основано 5 января 1907 года с образованием Сернурского единого потребительского общества (ЕПО). В 1921 году единое потребительское общество организовало свою работу по новому уставу. Основным направлением деятельности оставили снабжение своих членов-пайщиков продовольствием, товарами первой необходимости и заготовку различного сырья.



В 1921 году был организован отдел общественного питания: открывались столовые, питательные пункты. В 1925-1926 годах общество потребителей освоило производство хлеба. В военные годы происходили дальнейшие преобразования, образовались Сернурское и Казанское сельпо. В 1959 году создали Сернурскиий райпотребсоюз. С этого момента начала возрождаться материально-техническая база кооперации района: строились магазины, рестораны. 1960-1980 годы – период бурного развития кооперации района. Из года в год возрастает объем товарооборота

Основным видом деятельности является торговля розничная преимущественно пищевыми продуктами, включая напитки, и табачными изделиями. Прочие виды переработки и консервирования фруктов и овощей, а так же производство хлеба и мучных кондитерских изделий, тортов и пирожных недлительного хранения.



База «СЕРНУРГАЗ»

Газификация жилого сектора в Сернуре началась в 60-е годы. Чуть позднее был создан сернурский «Межрайгаз». Со временем организация была разделена. В 1989 году построили производственную базу Сернурского райгаза. Сернурский мастерский участок управления «Марийскгаз» с 1 октября 1997 года преобразован в базу сжиженного и природного газа «Сернургаз».

Сернургаз – одно из крупнейших подразделений ООО "Газпром газораспределение Йошкар-Ола", охватывает пять районов. Огромные позитивные изменения в социально-экономическом развитии Сернурского района произошли с приходом сюда сетевого газа. В 1995 году многоэтажные жилые дома поселка Сернур были переведены на природный газ. Благодаря

Основными задачами являются: снабжение газом населения, коммунально-бытовых, промышленных и с/х предприятий, профилактическое обслуживание, ремонт газопроводов и оборудования жилых домов, предприятий и организаций.

Северо-западная часть республики, где расположена база, имеет очень высокий уровень газификации (75,5%), соответственно, работы у коллектива базы более, чем достаточно. Работниками базы построено и обслуживается много объектов по программе газификации регионов ОАО «Газпром».



Сернурский почтамт УФПС РМЭ

До 1917 года в Сернурском кантоне был 1 связист. Сернурский узел связи образован в 1918 году. До 1970 года почту доставляли на лошадях из Йошкар-Олы и Казани. После 1970 года был заключен договор с Сернурским автотранспортным предприятием на ежедневную доставку почты двумя машинами.

В отделении связи села Казанское лошадьми пользовались до 1983 года. К 1972 году в Сернурском районе имелось 18 отделений связи. В 1989 году Сернурский почтамт переехал в новое современное здание.

Наряду с традиционными основными услугами – доставкой писем, периодических изданий, бандеролей, посылок, подпиской, приемом переводом – Сернурский почтамт начал предоставлять новые: доставку пенсий, выдачу пособий, продажа периодических изданий и товаров народного потребления, фотоуслуги. В 2000 году начали осуществлять прием платежей.



Межрайонный узел электросвязи

В сернурском районе контора связи образовалась в 1918 году. В 1920-1921 годах была введена в действие телефонно-телеграфная связь Уржум-Сернур. С 1961 года началась активная радиофикация. 11 апреля образован Сернурский эксплуатационно-технический узел связи. С 1970 года началось расширение емкостей АТС, постепенно увеличивалось количество абонентов. Проводилась большая работа по радиофикации.

1 января 1985 года ликвидируется ЭТУС, создается Сернурский РУЭС.

В январе 2003 года предприятие связи предоставило возможность жителям Сернура воспользоваться новой услугой – кабельным телевидением.

В 2005 году в районе началась активная ликвидация проводного радиовещания. Также на протяжении последних пяти лет предоставляется услуга сотовой связи.



ГУПЭП «Маркоммунэнерго СВЭиТС

Для обслуживания сельских линий и подстанций были созданы 1 января 1964 года Марийские электрические сети в системе Горэнерго. В 1974 году, 1 февраля, правительством республики было принято решение о создании в северо-восточной части республики Межрайонных хозрасчетных электрических сетей(МРЭС).

Начиная с 1985 года, начался второй этап его развития, стартом которого явилось строительство и эксплуатация котельных в районных центрах, где возводились промышленные предприятия и жилье. Начали строиться котельные. Все вновь построенные котельные использовали каменный уголь для получения тепловой энергии. В 1994 год – газификация. Первой из котельных голубое топливо получила районная котельная п. Сернур. В судьбе предприятия предполагается новый этап развития – полная автоматизация систем регулирования параметров энергоносителей, газовых котельных, перевод угольных котельных на газ, оснащение узлами учета тепловой энергии.

Таким образом, с принятием и реконструкцией мелких угольных котельных в северо-восточной зоне Республики Марий Эл завершился третий этап развития МРЭС – СВПТиЭС.



28 октября 1922 года было принято решение: «Ввиду отсутствия поблизости больших рек построить электростанции с дизельным двигателем. Для этого специалисту Ямщикову выделить ссуду в виде 1500 пудов ржи». Официальное открытие электростанции состоялось 1 мая 1923 года –в День международной солидарности трудящихся. Истинная революция в электроснабжении северо-восточной части Марийской республики свершилась после ввода ЛЭП – 110 кв Новый – Кинер – Параньга. Стала развиваться энергетика в сельском хозяйстве.

Источники:

История сел и деревень Республики Марий Эл. Сернурский район [Текст]: сборник документальных очерков. – Йошкар-Ола: Комитет РМЭ по делам архивов, Государственный архив Республики Марий Эл, администрация муниципального образования «Сернурский район», 320 с., ил.

Край Сернурский: к 85 летию района [Текст] / ред. Н.С. Лебедев, З.Р. Зорина. – ООО «Чебоксарская типография №1». – 160с.

Соловьев, А. А. Сернур: страницы истории. Книга 2. – Йошкар-Ола, 2012.– 158с.

<http://komandak.ru/2012/mariiel/%D1%81%D0%B5%D1%80%D0%BD%D1%83%D1%80%D1%81%D0%BA%D0%B8%D0%B9->