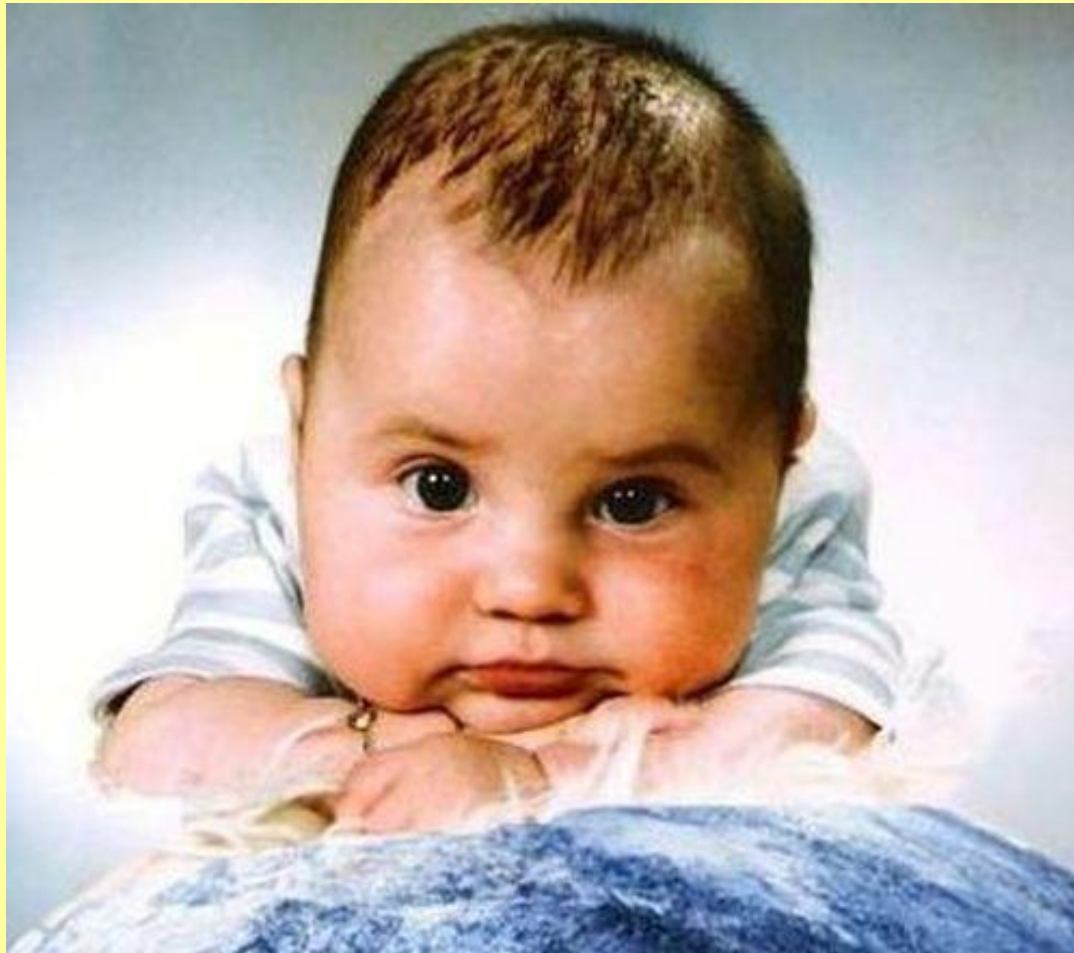




Жестокое обращение с ребенком в семье

Я хочу, чтобы мама и папа
любили меня!







Мне нужна ваша помощь!





ЛЮБИТЬ И БЕРЕЧЬ



Научными исследованиями установлено, что:

- **насилие в той или иной форме совершается в каждой четвертой российской семье;**
- **ежегодно около 2 млн. детей в возрасте до 14 лет избиваются родителями;**
- **для 10% этих детей исходом становится смерть, а для 2 тыс.- самоубийство;**
- **более 50 тыс. детей в течение года уходят из дома, спасаясь от собственных родителей, а 25 тыс. несовершеннолетних находятся в розыске.**



- ❑ в 2010 году от жестокого обращения с детьми погибло 1914 детей, искалечено 2330 детей (по данным из Совета Федераций);
- ❑ около 10 тыс. родителей лишаются судами родительских прав и более 2,5 тыс. детей забираются у родителей без такого лишения, поскольку нахождение ребенка в семье представляет угрозу его жизни и здоровью.





В 2011 г. зарегистрировано 2557 преступлений (в 1998 г. - 1969, в 1999 г. - 2116), предусмотренных ст. 156 УК РФ (неисполнение обязанностей по воспитанию несовершеннолетних).

В 80% случаев дети попадают в приюты и детские дома из-за невыполнения родителями своих прямых обязанностей по воспитанию, что создает реальную угрозу их жизни и здоровью.



Основная причина жестокого обращения с детьми - внутренняя агрессивность – эмоциональное состояние, возникающее как реакция на переживание непреодолимости каких-то барьеров или недоступность чего-то желанного.



Виды насилия над детьми в семье



- физическое насилие;
- пренебрежение;
- сексуальное насилие;
- психологическое
- жестокое обращение

Пренебрежение

Пренебрежение основными нуждами ребенка (моральная жестокость) - это отсутствие со стороны родителей или лиц, их заменяющих, элементарной заботы о нем, а также недобросовестное выполнение обязанностей по воспитанию ребенка, в результате чего его здоровье и развитие нарушаются.





Чаще всего пренебрегают основными нуждами детей родители или лица, их заменяющие: алкоголики, наркоманы; лица с психическими расстройствами; юные родители, не имеющие опыта и навыков родительства; с низким социально-экономическим уровнем жизни; имеющие хронические заболевания, инвалидность, умственную отсталость; перенесшие жестокое обращение в детстве; социально изолированные.

Последствия пренебрежения

Внешние проявления:

- утомленный сонный вид, бледное лицо, опухшие веки;
- у грудных детей обезвоженность, опрелости, сыпи;
- одежда неряшливая, не соответствует сезону и размеру ребенка;
- нечистоплотность, несвежий запах.

Физические признаки:

- отставание в весе и росте от сверстников;
- педикулез, чесотка;
- частые "несчастные случаи", гнойные и хронические инфекционные заболевания;
- запущенный кариес;
- отсутствие надлежащих прививок;
- задержка речевого и психического развития.

Особенности поведения:

- постоянный голод и жажда: может красть пищу, рыться в отбросах и т.п.;
- неумение играть;
- постоянный поиск внимания/участия;
- частые пропуски школьных занятий;
- крайности поведения: инфантилен или принимает роль взрослого и ведет себя в "псевдовзрослой" манере; агрессивен или замкнут, апатичен; гиперактивен или подавлен; неразборчиво дружелюбен или не желает и не умеет общаться;
- склонность к поджогам, жестокость к животным;

Психологическое насилие

Эмоциональным (психологическим) насилием является однократное или хроническое психическое воздействие на ребенка или его отвержение со стороны родителей и других взрослых, вследствие чего у ребенка нарушаются эмоциональное развитие, поведение и способность к социализации.



К психологическому насилию относятся

- ❑ угрозы в адрес ребенка, проявляющиеся в словесной форме без применения физической силы;
- ❑ оскорбление и унижение его достоинства;
- ❑ открытое неприятие и постоянная критика;
- ❑ лишение ребенка необходимой стимуляции, игнорирование его основных нужд в безопасном окружении, родительской любви;
- ❑ предъявление к ребенку чрезмерных требований, не соответствующих его возрасту или возможностям;
- ❑ однократное грубое психическое воздействие, вызвавшее у ребенка психическую травму;
- ❑ преднамеренная изоляция ребенка, лишение его социальных контактов;
- ❑ вовлечение ребенка или поощрение к антисоциальному или деструктивному поведению (алкоголизм, наркомания и др.).

Особенности детей, подвергающихся эмоциональному (психологическому) насилию:

- ❖ **задержка психического развития;**
- ❖ **невозможность сконцентрироваться, плохая успеваемость;**
- ❖ **низкая самооценка;**
- ❖ **эмоциональные нарушения в виде агрессии, гнева (часто обращенных против самого себя), подавленное состояние;**
- ❖ **избыточная потребность во внимании;**
- ❖ **депрессия, попытки суицида;**
- ❖ **неумение общаться со сверстниками (заискивающее поведение, чрезмерная уступчивость или агрессивность);**
- ❖ **ложь, воровство, девиантное (или "отклоняющееся", асоциальное) поведение;**
- ❖ **нервно-психические и психосоматические заболевания: невроты, энурез, тики, расстройства сна, нарушения аппетита, ожирение, кожные заболевания, астма и др.).**

Группы риска детей по эмоциональному насилию

- дети от нежеланной беременности, похожие на нелюбимых родственников жены или мужа;
- дети раннего возраста;
- дети-инвалиды, дети с наследственными заболеваниями или другими особенностями;
- дети из семей с деспотичным, авторитарным, контролирующим стилем воспитания и взаимоотношений;
- дети из семей, где внутрисемейное насилие является стилем жизни;
- дети, родители (или один из родителей) которых употребляют алкоголь, наркотики, страдают депрессией;
- дети, в семье которых много социально-экономических и психологических проблем.

Особенности поведения взрослых, совершающих эмоциональное насилие

- ❑ не утешают ребенка, когда тот в этом нуждается;
- ❑ публично оскорбляют, бранят, унижают, осмеивают ребенка;
- ❑ сравнивают с другими детьми не в его пользу, постоянно сверхкритично относятся к нему;
- ❑ обвиняют его во всех своих неудачах, делают из ребенка "козла отпущения" и пр.



Физическое насилие

Физическое насилие - это преднамеренное нанесение травм и/или повреждений ребенку, которые вызывают серьезные (требующие медицинской помощи) нарушения физического, психического здоровья, отставание в развитии.



Чаще всего это происходит в семьях, где:

- ❑ убеждены, что физическое наказание является методом выбора для воспитания детей;
- ❑ родители (или один из них) являются алкоголиками, наркоманами, токсикоманами;
- ❑ родители (или один из них) имеют психические заболевания;
- ❑ нарушен эмоционально-психологический климат (частые ссоры, скандалы, отсутствие уважения друг к другу);
- ❑ родители находятся в состоянии стресса в связи со смертью близких, болезнью, потерей работы, экономическим кризисом и др.;
- ❑ родители предъявляют чрезмерные требования к детям, несоответствующие их возрасту и уровню развития;
- ❑ дети имеют особенности: недоношенность в анамнезе, наличие соматических или психических заболеваний; они гиперактивны, неусидчивы.

Физическое насилие проявляется как:



- удары по лицу;
- тряски, толчки;
- затрецины,
- удушения,
- пинки;
- заключение в запертом помещении, где они удерживаются силой;
- избиение ремнем, веревками;
- нанесение увечий тяжелыми предметами, даже ножом.



Наиболее часто физическому насилию в семье подвергаются дети, имеющие физические или психические отклонения, недоношенные, с малым весом при рождении, так как обычно они более раздражительны, больше плачут, менее привлекательны внешне



Распознавание факта физического насилия над ребенком

Характер повреждений:

- ❑ синяки, ссадины, раны, следы от ударов ремнем, укусов, прижигания горячими предметами, сигаретами, располагающиеся на лице, теле, конечностях;
- ❑ ожоги горячими жидкостями кистей и ног в виде перчатки или носка (от погружения в горячую воду), а также на ягодицах;
- ❑ повреждения и переломы костей, припухлость и болезненность суставов;
- ❑ выбитые и расшатанные зубы, разрывы или порезы во рту, на губах;
- ❑ участки облысения, кровоподтеки на голове;
- ❑ повреждения внутренних органов.



Особенности
психического состояния
и поведения ребенка,
позволяющие
заподозрить физическое
насилие, в зависимости
от возраста ребенка

Младший школьный возраст:

- стремление скрыть причину повреждений и травм;
- одиночество, отсутствие друзей;
- боязнь идти домой после школы;

Подростковый возраст:

- побеги из дома;
- суицидальные попытки;
- употребления алкоголя, нарк





Основными особенностями поведения родителей или опекунов, если они избивают детей, являются:

- противоречивые, путаные объяснения причин травм у детей;
- обвинение в травмах самого ребенка;
- позднее обращение или не обращение за медицинской помощью;
- отсутствие эмоциональной поддержки и ласки в обращении с ребенком;
- неспровоцированная агрессия по отношению к персоналу;
- большее внимание собственным проблемам, нежели имеющимся у ребенка повреждениям.

Последствия жестокого обращения с детьми в семье

- уход в религиозные секты;
- объединения в неформальные группы с криминальной и фашисткой направленностью;
- агрессивное, преступное поведение детей;
- сбежавшие из дома дети умирают от голода и холода, становятся жертвами других детей, также сбежавших от домашнего насилия и др.



Защита детей государством

- ❖ Конвенция о правах ребенка;
- ❖ Закон "Об основах системы профилактики безнадзорности и правонарушений несовершеннолетних«;
- ❖ Закон "Об основных гарантиях прав ребенка в Российской Федерации«;
- ❖ Группа депутатов внесла в Государственную думу законопроект, предусматривающий усиление гарантий прав детей на надлежащее духовно-нравственное воспитание, а также ответственности за жестокое обращение с несовершеннолетними.

Статьи Уголовного кодекса Российской Федерации, предусматривающие уголовную ответственность лиц за все виды насилия над детьми и за пренебрежение основными потребностями детей:

- ст. 111 (умышленное причинение тяжкого вреда здоровью),
- ст. 112 (умышленное причинение средней тяжести вреда здоровью),
- ст.113 (причинение тяжкого или средней тяжести вреда здоровью в состоянии аффекта),
- ст.115 (умышленное причинение легкого вреда здоровью),
- ст.116 (побои),
- ст.117 (истязание),
- ст. 118 (причинение тяжкого или средней тяжести вреда здоровью по неосторожности),
- ст. 131 (изнасилование);
- ст.132 (насильственные действия сексуального характера);
- ст.133 (понууждение к действиям сексуального характера),
- ст. 134 (половое сношение и иные действия сексуального характера с лицом, не достигшим четырнадцатилетнего возраста);
- ст. 135 (развратные действия);
- ст.125 (оставление в опасности);
- ст.124 (неоказание помощи больному);
- ст.156 (неисполнение обязанностей по воспитанию несовершеннолетнего);
- ст. 157 (злостное уклонение от уплаты средств на содержание детей или нетрудоспособных родителей);
- ст. 110 (доведение до самоубийства);
- ст. 119 (угроза убийством или причинением тяжкого вреда здоровью) и другие.

Классный руководитель – посредник между ребенком и взрослым миром!

- выслушай – пойми – помоги;
- приблизь – стань доступным – пойми – помоги





**Дети – главный подарок для мира,
С ними чудесней земная картина.
Всё понимают, берутся за всё
Лучшее с ними людское житьё
Частенько слабы, неумелы их
руки,
Но некогда думать ребятам о
скуке.
В движеньях, заботах их время
проходит,
Удача к усердным с годами
приходит.
В детские годы мечты расцветают,
Взрослые часто об этом не знают.
Надо детишкам права объяснить,
Многому надо их обучить.
Мир станет лучше на нашей
планете,
Если счастливыми будут все дети!**

Виктор Павлов

Чужих детей не бывает!

