

Анализ законодательной базы миграционной политики Испании

**Выполнила студентка 1 курса
магистратуры**

**Направления зарубежное
регионоведение**

Найдёнова А.А

Проверил: Журбина Н.Е



Географическое положение и климат.

- Королевство Испания- южноевропейская страна.
- Занимает пять шестых Пиренейского полуострова, Балеарские и Питиузские острова в Средиземном море и Канарские острова в Атлантическом океане.
- Пиренейские горы труднодоступны и изолируют Испанию от остальных европейских стран, кроме Португалии.
- Испания омывается Средиземным морем и Атлантическим океаном.
- По суше Испания граничит с Португалией на западе, с Францией (по гребню Пиренейских гор) и крошечным государством Андорра на северо-востоке, с Гибралтаром на юге.



Политика.

- Испания- конституционная монархия.
- Глава государства- король, однако реальная исполнительная власть принадлежит премьер-министру, возглавляющему правительство.
- Законодательная власть осуществляется Генеральными кортесами- парламентом, состоящим из Сената и Конгресса депутатов.
- Страна состоит из 19 автономных областей



Экономика.

- Экономика Испании является 5-й по величине в Европейском союзе (ЕС) (по номинальному ВВП) и 12-й в мире.
- С точки зрения паритета покупательной способности (ППС), также является одной из крупнейших в мире.
- Продолжается расширение присутствия испанских компаний во всем мире, особенно в странах Латинской Америки и Азии, экспорт в которую значительно увеличился.



Население

- Общее население Испании :составляет более 47 212 990 человек
- Мигранты из стран Латинской Америки и Карибского бассейна (36,21 % от общего числа), тогда как из Западной Европы — 21,06 %, Восточной Европы — 17,75 % и Африки — 14,76 %.
- Коренное население — испанцы (кастильцы), каталонцы, баски, галисийцы.



Социальные показатели.

Испания показывает результаты выше среднего по балансу работы и отдыха,

- жилищным условиям,
- уровню здоровья,
- социальным связям,
- личной безопасности,

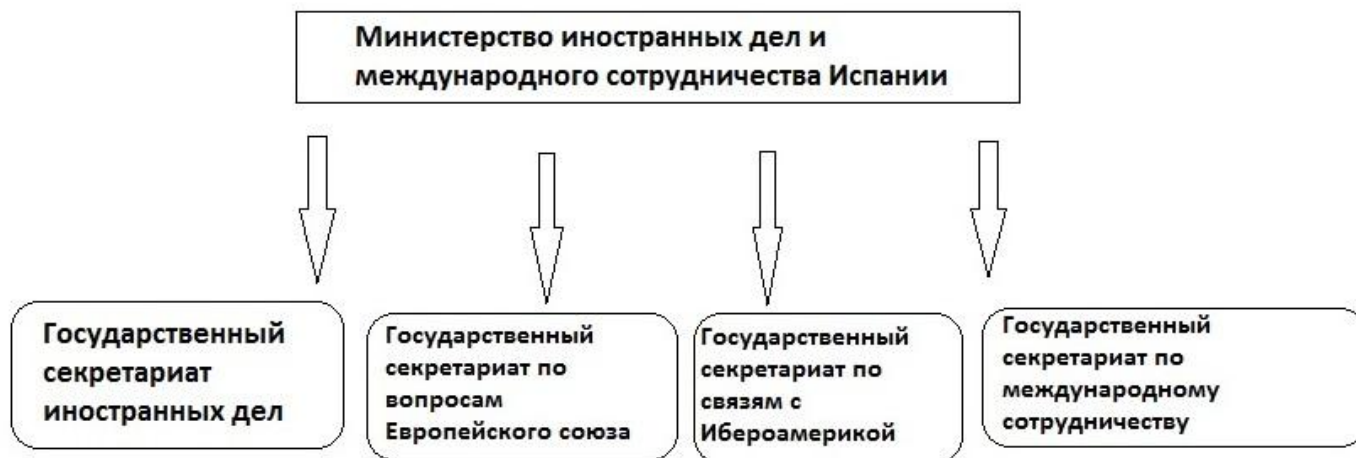
Но ниже среднего по уровню дохода и благосостояния, гражданской активности, качеству окружающей среды, образованию и профессиональным навыкам, и работе и заработной плате.



Социальные показатели

- около 57% жителей Испании в возрасте от 15 до 64 лет имеют оплачиваемую работу,
- Среди мужчин оплачиваемую работу имеют около 62%, а среди женщин – 52%.
- В Испании сверхурочно трудятся около 6% работников,
- среди мужчин сверхурочно работают 8%, среди женщин – только 3%.

Структура органов, отвечающих за выработку миграционной политики:



Задачи министерства иностраннных дел

- Планировать, проводить и оценивать внешнюю политику государства.
- Укреплять отношения Испании с другими государствами и международными организациями.
- Развивать экономические, культурные и научные связи Испании.
- Реализовывать политику международного сотрудничества имея целью всеобщее развитие.
- Защищать интересы испанских граждан за рубежом и участвовать в разработке и применении миграционной политики.



Законодательная база

- Закон о мигрантах от 1985года
- Закон о введениях квот от 1993года
- Закон о разрешении воссоединения семей от 1994 года
- Закон о защите прав и свобод мигрантов от 11 января 2000года
- Постановление о смягчении условий получения и продления вида на жительство.



Вывод

- На сегодняшний день необходимо продумать меры урегулирования миграционной ситуации.
- Для выхода из кризисной ситуации, Испании необходимо ограничить поток мигрантов в страну, путем введения квот.