

Подготовила: д.э.н., доц. М.В. Леденёва

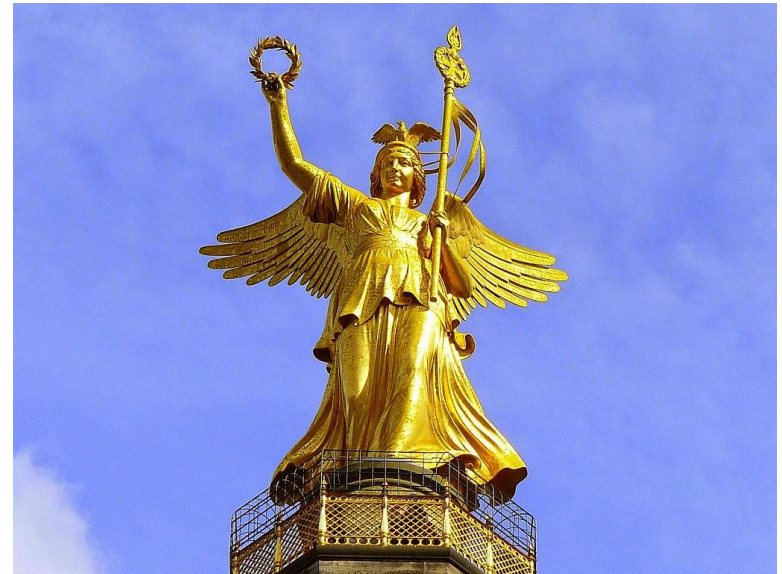
Государственное и муниципальное управление в Германии



Вопросы лекции:

- Форма государства в Германии.
- Полномочия земель Германии.
- Система местного самоуправления Германии.
- Парламент Германии
- Глава государства
- Партийная система Германии
- Судебная система Германии.

Колонна победы, Берлин



Форма государства в Германии

- *Форма государства* – поликратическая.
- *Форма правления* – парламентская республика.
- *Форма государственного устройства* – федеративное государство (симметричная территориальная федерация). Административно страна делится на 16 земель.
- *Политический режим* – буржуазно-демократический.

*Фонтан «Земной шар»,
Берлин*



Германский федерализм

- Политическая система государства делится на два уровня: *федеральный*, на котором принимаются общегосударственные решения международного значения, и *региональный*, на котором решаются задачи федеральных земель. Каждый уровень обладает собственными органами исполнительной, законодательной и судебной власти. Хотя земли и имеют неравное представительство в Бундесрате, юридически они имеют равный статус, что характеризует германскую федерацию как симметричную.
- Германский бундестаг (парламент) и бундесрат (орган представительства земель) осуществляют законосовещательную и законодательную функции на федеральном уровне и уполномочены большинством голосов в две трети в каждом из органов вносить изменения в конституцию.

Германский федерализм

- К Германии часто применяют термин *«скрытое» федеративное государство*. Т.е. в нём объединены преимущества централизованного государства с преимуществами федеративного государства. Например, граждане чаще всего решают вопросы через земельные власти и местные администрации, которые осуществляют свою деятельность по поручению земель (согласно принципу субсидиарности).
- Однако *социальная и экономическая сферы общественной жизни регулируются главным образом федеральными законами*. Причина этого в том, что согласно Основному закону, необходимо стремиться к выравниванию жизненных условий во всех федеральных землях Германии, которые определяются социальной и экономической политикой государства. Например, полиция является федеральным органом с единым федеральным руководством (нет полиции федеральных земель, как полиции штатов в США).
- Таким образом, с одной стороны, земельные органы управления, исполняют законы данной федеральной земли, что характерно для федеративного государства. С другой стороны, они исполняют большинство федеральных законов, что нетипично для федеративного государственного устройства.

Земли Германии

BUNDESREPUBLIK DEUTSCHLAND
2007

MAINZ = Landeshauptstadt
Fürth = Sonstige Städte
● Städte über 500.000 Einwohner



Федеральные земли Германии:

- Шлезвиг-Гольштейн
- Мекленбург-Передняя Померания
- Гамбург
- Бремен
- Бранденбург
- Берлин
- Нижняя Саксония
- Саксония-Анхальт
- Северный Рейн-Вестфалия
- Саксония
- Тюрингия
- Гессен
- Рейнланд-Пфальц
- Саар
- Бавария
- Баден-Вюртемберг.

Три города: Берлин, Гамбург и Бремен приравнены по своему статусу к земле.

Полномочия земель Германии

Разграничение полномочий между федерацией и землями имеет в своей основе следующие *принципы*:

1. *Принцип взаимопомощи*, когда проблемы решаются на том уровне, на котором главенствующими являются интересы и компетентность;
2. *Принцип приоритетности права целого* (федерации по сравнению с правами отдельных членов федерации);
3. *Принцип презумпции компетенции земель*, когда земли осуществляют полномочия до тех пор, пока Основной закон не предусматривает иного правового регулирования.

Исключительная компетенция федерации

Основной закон определяет следующий *перечень вопросов, относящихся к исключительной компетенции федерации*:

- международные отношения,
- оборона,
- гражданство,
- свобода передвижения,
- паспортное дело,
- валюта (денежное обращение), чеканка монет,
- режим мер и весов, точного времени,
- таможня,
- договоры о торговле и судоходстве,
- воздушное сообщение, железные дороги, почта и средства электросвязи,
- федеральная государственная служба,
- правовая охрана промышленной собственности, авторского и издательского права,
- сотрудничество федерации и земель,
- статистика федерации (ст.71, 73).

В соответствии со статьей 91 Основного закона федерация участвует в выполнении задач земель, которые имеют значение для всего общества, если федеральное участие необходимо для улучшения условий жизни: в области расширения и строительства высших учебных заведений, улучшения региональной экономической структуры, защиты прибрежных зон.



Совместная компетенция федерации и земель

- гражданское право, уголовное право, исполнение наказаний, судопроизводство;
- акты гражданского состояния;
- гражданство в землях;
- трудовое право;
- сельское хозяйство;
- экология;
- судоходство;
- дорожное движение.



Компетенция земель Германии

- **Права земель** определяются по принципу остаточной компетенции, т.е. земля имеет исключительную свободу во всех вопросах, не входящих в федеральную или совместную компетенцию. Почти в полной компетенции земель, т.е. без соответствующих предписаний со стороны федерации, находятся вопросы:
 - культуры, в первую очередь образование, радио и телевидение;
 - развития коммунальной сферы;
 - касающиеся общих правил поддержания и организации государственного и общественного порядка.
- Однако, несмотря на это, существует развитая система приведения к единообразию. Так, полицейское право регулируется на уровне земель, но форма полицейских везде единая. Различия в системах школьного образования существенны, но министры культуры земель ведут работу по унификации образования.
- Каждая земля имеет однопалатный парламент - *ландтаг* (в Баварии - двухпалатный, в землях-городах ландтаги именуются *городскими собраниями*), избираемый на 4-5 лет. Партия (блок партий), получившая большинство в ландтаге, формирует правительство во главе с премьер-министром.

Компетенция земель Германии

- Наряду с федеральной в каждой земле имеется своя **конституционная юстиция**, представленная конституционными судами земель. В земле Шлезвиг-Гольштейн функции конституционного суда земли переданы Федеральному конституционному суду.
- Важной особенностью немецкой федерации является **возможность федерального принуждения земли к выполнению каких-либо действий в случаях, если земля не выполняет обязанностей, возложенных на нее Основным законом и иными законами**. Федеральное принуждение в различных формах применяется федеральным правительством с одобрением бундесрата.
- При необходимости территория земель может меняться, земли имеют право объединяться, выделять из своего состава новые земли. Подобные решения принимаются референдумами в заинтересованных землях. Однако не может быть предметом пересмотра федерализм в целом и сам принцип разделения федерации на земли.

федерации

- немец в любой земле имеет равные права;
- конституционный строй земель должен соответствовать конституционному строю ФРГ, основным принципам республиканского, демократического, социального государства;
- государство стремится к обеспечению единого уровня жизни на всей территории земель;
- в высших учреждениях федерации должны использоваться в надлежащем соотношении чиновники из всех земель;
- все учреждения федерации и земель должны оказывать друг другу взаимную правовую и административную помощь;
- федерация и каждая земля отдельно ведут финансовые расходы.

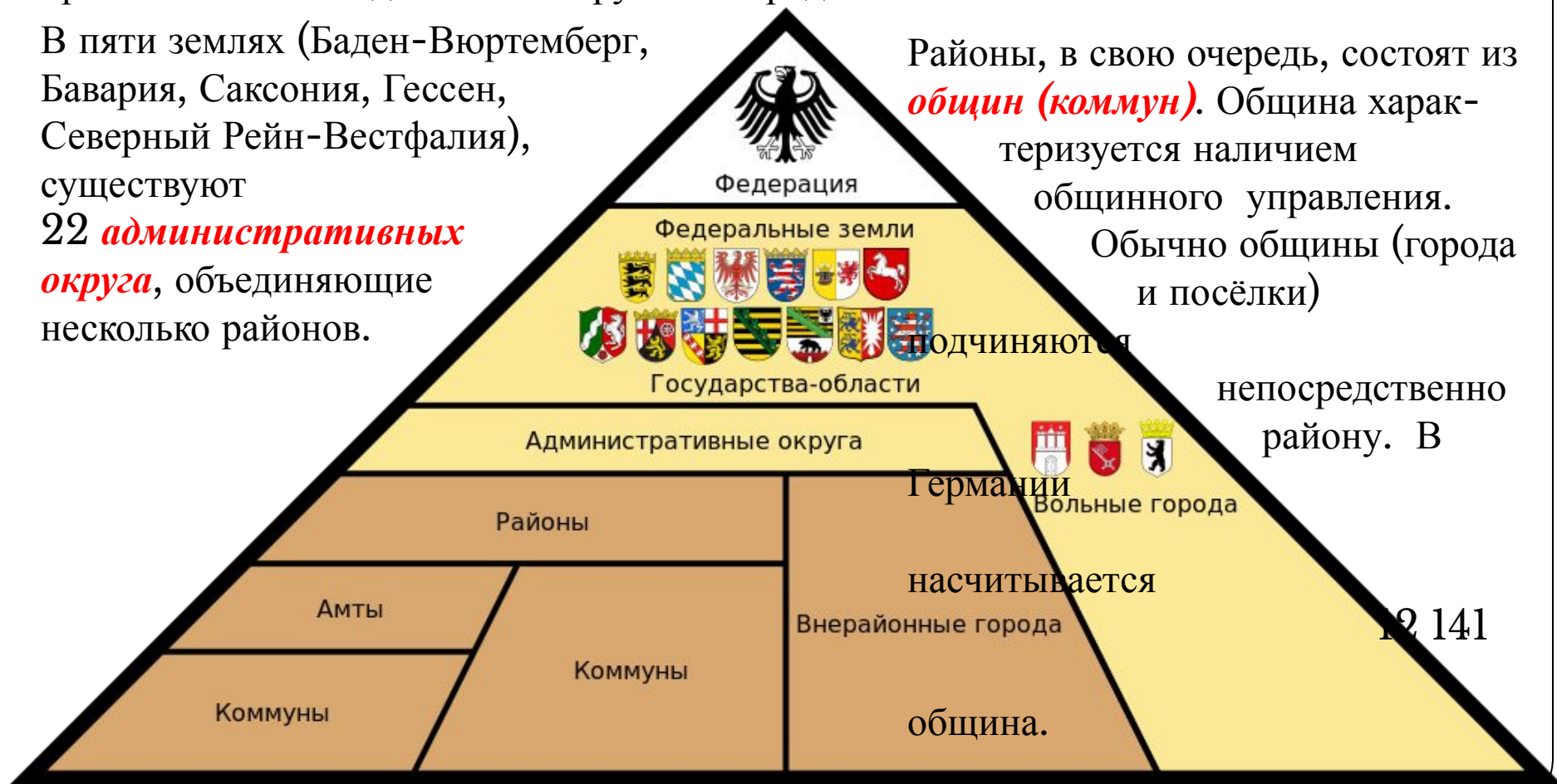
Германии

Федеральные земли (или округа) Германии делятся на **районы**. Всего насчитывается 429 районов, в том числе 313 сельских районов и 116 городов, приравненных к району, то есть городов земельного подчинения. К последним как правило относятся достаточно крупные города.

В пяти землях (Баден-Вюртемберг, Бавария, Саксония, Гессен, Северный Рейн-Вестфалия), существуют **22 административных округа**, объединяющие несколько районов.

Районы, в свою очередь, состоят из **общин (коммун)**. Община характеризуется наличием общинного управления. Обычно общины (города и посёлки)

подчиняются непосредственно району. В



Германии насчитывается 12 141

община.

Германии

В некоторых землях несколько коммун (общин) объединяются в *амты*, представляющие собой общее управление. Деление на амты присутствует только в землях Шлезвиг-Гольштейн, Мекленбург-Передняя Померания, Бранденбург, Саксония-Анхальт, где всего насчитывается 252 амта. В этих землях различают коммуны (населённые пункты) районного (прямого) подчинения и населённые пункты, подчинённые управлению.



Система местного самоуправления Германии: общины

- **Общины** являются базовой единицей местного самоуправления и присутствуют во всех немецких землях. Общиной может являться город, сельское поселение, совокупность нескольких поселений.
- Обязательным условием существования общины, предусмотренным Конституциями всех земель, является раздельное существование представительного и исполнительного органа власти.
- Общинные органы власти формируются путем выборов, которые для представительного органа являются прямыми, равными и всеобщими. В маленьких общинах роль представительного органа может играть собрание всех жителей.
- Делегирование полномочий исполнительной власти очень развито в Германии; значительная часть полномочий делегируется общинам землями. Почти во всех случаях делегирование происходит в пользу главы исполнительной власти; специально выделенные государством финансовые средства обозначаются в защищенных статьях бюджета.

В Германии сложились 4 основные организационные формы местного самоуправления

1. Южногерманская. Населением избираются общинный совет (представительный орган) и бургомистр (глава исполнительной власти), который по должности является и председателем совета.
2. Магистратная. Население избирает представительный орган и отдельно правление общины - магистрат (коллегиальный исполнительный орган), возглавляемый бургомистром.
3. Бургомистерская. Бургомистр избирается советом общины из своего состава, руководит и советом, и администрацией.
4. Северогерманская. Бургомистром является председатель совета общины, отдельно избирается глава администрации (директор или городской голова).

Модели местного самоуправления Германии

- **Модель магистрата.** Эта модель действует в земле Гессен, в городах земли Шлезвиг-Гольштейн, в некоторых городах Рейнланд-Пфальца и в Бременхафене (округе Бремена). Избираемый путем всеобщего голосования **совет** выбирает из своего состава председателя совета. Председатель совета председательствует на заседаниях, готовит порядок дня.
- Одновременно совет назначает путем голосования коллегиальный исполнительный орган - **магистрат** - из числа профессиональных управленцев. В земле Гессен член магистрата не может быть членом совета; в других землях, наоборот, магистрат избирается из состава совета.
- Магистрат назначается на период от 6 до 12 лет в разных общинах. Магистрат является коллегиальным органом исполнительной власти: он представляет общину в отношениях с гражданами, другими органами власти, в суде, готовит и исполняет решения совета (в том числе бюджет), руководит администрацией общины. Все решения магистрата принимаются путем голосования.
- Совет назначает (как правило, по представлению членов магистрата) **бургомистра**, который возглавляет магистрат. Однако его роль сравнительно невелика: он председательствует на заседаниях магистрата, представляет магистрат в совете, обладает правом решающего голоса в магистрате (при равном количестве голосов). Он не является начальником для членов магистрата. Наконец, совет может распределить между членами магистрата сферы деятельности, поручив каждому индивидуальный участок работы, соответствующий компетенциям общины и структуре административных служб; бургомистр также может распределить сферы деятельности между членами магистрата, но не имеет права вмешиваться в распределение, сделанное советом.
- Внутри данной системы существует последовательный контроль за законностью принимаемых решений: магистрат может опротестовать и отказаться выполнять противоправное решение совета; бургомистр может опротестовать противоправное решение магистрата, причем последней инстанцией в споре является совет.

Модели местного самоуправления Германии

- **Северогерманская система совета.** Эта модель действует в землях Северный Рейн-Вестфалия и Нижняя Саксония. Основные ее черты копируют английскую систему организации местной власти.
- **Совет общины** избирает из своего состава **бургомистра** или **обер-бургомистра**. Бургомистр председательствует на заседаниях общины и выполняет представительские функции.
- Одновременно совет назначает - на срок от 6 до 12 лет - профессионального управленца на должность **директора общины** или **городского директора**. В крупных городах совет назначает также **помощников директора**, за которыми может закрепить определенные сферы деятельности; они являются иерархическими подчиненными директора. Директор общины единолично руководит администрацией, готовит и исполняет решения совета.
- Здесь также существует строгая система контроля за законностью принимаемых решений: совет имеет право опротестовать и отменить решение директора (кроме делегированных ему государственных полномочий), бургомистр имеет право как опротестовать решение директора (с обращением в совет), так и опротестовать решение совета (с отлагательным вето). Наконец, директор общины может опротестовать незаконное решение совета.
- В Нижней Саксонии создается еще один орган управления: **административный комитет**, в который входят директор общины с помощниками (с правом совещательного голоса) и избранные члены совета. Комитет готовит решения совета по специально оговоренным вопросам, по ряду вопросов сам принимает постановления, исполняемые как решения совета.

Модели местного самоуправления Германии

- **Модель бургомистра.** Эта модель организации местного самоуправления распространена в землях Рейнланд-Пфальц, Саар и в сельских общинах Шлезвиг-Гольштейна. Она почти без изменений воспроизводит институциональную организацию французских коммун.
- **Совет** избирает из своего состава **бургомистра (обер-бургомистра)**, который одновременно является **председателем совета** и **главой исполнительной власти общины**.
- Параллельно совет назначает из числа профессиональных управленцев и из собственного состава **управу**, в которую входит и бургомистр. Задачей управы является подготовка решений совета, руководство - под началом бургомистра - муниципальной администрацией.
- Бургомистр и совет могут опротестовывать решения друг друга, причем бургомистр обладает правом отлагательного вето.

Модели местного самоуправления Германии

- **Южногерманская модель.** Модель, принятая в Баварии, Саксонии, Баден-Вюртемберге и в большинстве земель бывшей ГДР.
- В целом здесь повторяются характеристики бургомистерской модели, но **бургомистр (обер-бургомистр)** избирается населением путем прямых всеобщих выборов. Как правило, применяется мажоритарная система в два тура, с порогом для участия во втором туре. Бургомистр также совмещает функции главы исполнительной власти и председателя совета; естественно, он же и представляет общину.
- Совет также формирует - частично из своего состава, частично из чиновников - **управу** или другой коллегиальный орган с участием бургомистра, подчиняющийся ему в вопросах исполнительной деятельности и участвующий в подготовке решений совета.
- В Баден-Вюртемберге бургомистр избирается на срок 8 лет (при сроке полномочий совета 5 лет); в других землях сроки полномочий бургомистра и совета совпадают.

Система местного самоуправления Германии: районы, города-районы

- **Районы** традиционно рассматриваются в немецком праве и управлении как объединения общин. Однако в районах существуют выборные органы, районы являются юридическими лицами, имеют свои, установленные законом компетенции и формируют самостоятельный уровень местного самоуправления.
- Наряду с районами, включающими в свой состав несколько общин, существуют **города-районы**. Это крупные городские центры (более 50 000 или более 100 000 жителей), которые обладают как компетенциями общин, так и компетенциями районов и имеют единые органы управления.
- **Районные собрания** избираются по разным системам, в зависимости от земли. Срок полномочий собрания может быть от 4 до 6 лет.
- Структура исполнительной власти района и ее отношения с собранием варьируются в зависимости от модели организации общинных органов власти. Есть, однако, и существенные отличия от общинного уровня, связанные с тем, что в районах присутствует государственная администрация: во всех землях глава исполнительной власти района одновременно возглавляет государственную администрацию на его территории.

Исполнительная власть в районе

● Система ландрата (Landratsverfassung - земли Рейнланд-Пфальц и Саар)

● Главой исполнительной власти района является ландрат. Он является государственным чиновником и назначается правительством земли по представлению районного собрания, председателем которого одновременно является.

● В земле Баден-Вюртемберг та же система используется с некоторыми вариациями. Ландрат, являющийся главой исполнительной власти, избирается районным собранием на 8 лет; он также является председателем районного собрания. При этом Министерство внутренних дел земли участвует в отборе кандидатов: собрание предлагает Министерству список из трех кандидатур и лишь после его утверждения приступает к голосованию. Заместитель ландрата является государственным чиновником и назначается правительством земли с согласия ландрата. Сам ландрат является чиновником района.

● Южногерманская система (Suddeutsche Kreistagsverfassung Бавария, восточные земли)

● Ландрат - глава исполнительной власти, избираемый населением путем всеобщих прямых выборов сроком на 6 лет. Он является чиновником района и председателем собрания.

● Система директора (Direktorialverfassung - Нижняя Саксония, Северный Рейн-Вестфалия)

● Главой исполнительной власти является директор района (Oberkreisdirektor), избираемый собранием сроком на 10 или 12 лет. В Вестфалии избранный собранием директор утверждается правительством земли. В этих землях существует также должность ландрата - это председатель собрания, не обладающий исполнительными полномочиями.

● Города-государства

● Три территориальных образования - агломерации Бремена, Гамбурга и Берлина - имеют одновременно статус общин и земель (т.е., субъектов федерации), концентрируя на одном уровне управления полномочия всех трех типов сообществ. В немецком праве три этих города именуются города-государства (Stadtstaaten). В случае с Бременом территория земли и общины совпадает лишь частично: ряд мелких населенных пунктов в округе Бремена входят в его состав как города-государства, но являются самостоятельными общинами.

Города-государства

- Три территориальных образования - *агломерации Бремена, Гамбурга и Берлина* - имеют одновременно статус общин и земель, концентрируя на одном уровне управления полномочия всех трех типов сообществ. В немецком праве три этих города именуются города-государства.
- В случае с Бременом территория земли и общины совпадает лишь частично: ряд мелких населенных пунктов в округе Бремена входят в его состав как города-государства, но являются самостоятельными общинами.

Бундестаг



Бундестаг

- **Бундестаг** (Федеральное собрание) – Германский парламент. Является высшим законодательным органом страны.
- Бундестаг избирается населением страны, имеющим избирательные права, сроком на четыре года.
- Число депутатов – 631.
- Выборы проводятся по смешанной системе. Каждый избиратель голосует по двум спискам: в первом он выбирает кандидата, избираемого по мажоритарной системе, во втором — партийный список. Парламентские места получают только те партии, которые или набрали не менее 5 % голосов, поданных за свой партийный список, или победили не менее чем в трёх одномандатных округах.
- Право быть избранным имеет лицо, являющееся германским гражданином не менее года и достигшее на день выборов совершеннолетия (18 лет).
- Важнейшие функции бундестага: принятие законов, выборы федерального канцлера и контроль за деятельностью правительства. Бундестаг может сместить канцлера, отказав ему в доверии.
- Допускается совмещение постов члена бундестага и правительства.

Структура Бундестага

Органы бундестага

- Председатель бундестага (созывает сессии, ведёт пленарные заседания). Он имеет совещательный голос во всех комитетах бундестага. Кроме того, президент представляет бундестаг в зарубежных связях и по протоколу является вторым лицом в стране после Федерального президента (однако в случае отсутствия Федерального президента его замещает президент бундесрата). Он также возглавляет Федеральное собрание, созываемое для выбора Президента страны.
- Заместители председателя бундестага (по одному от каждой фракции)
- Президиум бундестага (состоит из председателя бундестага и всех его заместителей)
- Совет старейшин
- Комитеты (состоят из председателей, заместителей председателя и членов)
- Фракции, возглавляются правлениями, состоящими из фракционного председателя, заместителей председателя, парламентских директоров.
- Администрация бундестага (орган обеспечивающий материально-техническое обеспечение Бундестага, возглавляется Директором Бундестага)
- Полиция бундестага

Комитеты. Для разработки законопроектов в бундестаге создаются постоянные комитеты.

Конституция предусматривает следующие комитеты:

- Оборонный комитет (до 1956 года — Комитет европейской безопасности)
- Комитет иностранных дел
- Комитет по делам Европейского Союза
- Петиционный комитет

Бундесрат

- **Бундесрат** (Федеральный совет) — это представительство земель, своего рода «верхняя палата», существующая наряду с Бундестагом. Состоит из членов земельных правительств, представляющих 16 земель Германии.
- Земли с численностью населения до двух миллионов человек (Бремен, Гамбург, Саар, Мекленбург-Передняя Померания) имеют в Бундесрате три голоса, от двух до шести миллионов человек (Берлин, Бранденбург, Рейнланд-Пфальц, Саксония, Саксония-Анхальт, Шлезвиг-Гольштейн, Тюрингия) — четыре голоса, от шести до семи миллионов человек (Гессен) — пять голосов, свыше семи миллионов человек (Бавария, Баден-Вюртемберг, Нижняя Саксония, Северный Рейн-Вестфалия) — шесть голосов. Количество голосов означает, какое количество делегатов может отправить земельное правительство в бундесрат. Делегация, как правило, возглавляется председателем правительства земли. Голоса одной земли могут подаваться только согласованно. Всего — 69 голосов.
- Благодаря Бундесрату земли участвуют в законодательной и исполнительной деятельности.
- При различной раскладке политических сил на уровне федерации и в землях бундесрат может стать политическим противовесом и тем самым инструментом оппозиции. Он зачастую препятствует бундестагу в проведении законопроектов, особенно ухудшающих правовой статус земель, так как в бундесрате принято ставить интересы своей земли выше партийной линии. Согласно твёрдо установленному порядку ротации бундесрат избирает на год своего председателя из числа представленных в нём земель. Председатель бундесрата исполняет обязанности федерального президента, когда последний не в состоянии их осуществлять.

Роль Бундесрата

- Бундесрат – орган законодательной власти федерального уровня, но состоит он из представителей исполнительной власти земельного уровня.
- Бундесрат участвует в определении политики на федеральном уровне, являясь, таким образом, с одной стороны, противовесом центральным политическим органам, Бундестагу и Федеральному правительству, а с другой, – связующим звеном между федерацией и землями.
- *„Через Бундесрат федеральные земли участвуют в законодательстве и управлении федерацией, а также в делах Европейского Союза“, – гласит ст. 50 Основного закона.*
- Федеральные законы, затрагивающие суверенные интересы земель, нуждаются в одобрении Бундесрата.

Комитеты Бундесрата

- Аграрный
- По внутренним делам
- По делам Евросоюза
- По делам женщин и молодёжи
- По делам жилищного строительства
- По делам здравоохранения
- По делам культуры
- По делам обороны
- По делам охраны окружающей среды
- По делам семьи и пенсионеров
- По иностранным делам
- По трудовой и социальной политике
- Транспортный
- Финансовый
- Юридический
- Экономический



Бундесрат



Федеральный президент

- Глава государства - федеральный президент, который выполняет скорее представительские функции и назначает федерального канцлера.
- Федеральный президент ФРГ приносит следующую присягу: *«Я клянусь посвятить свои силы благу немецкого народа, умножать его достояние, оберегать его от ущерба, блюсти и охранять Основной закон и законы Федерации, добросовестно исполнять свои обязанности и соблюдать справедливость по отношению к каждому. Да поможет мне Бог».*
- Федеральный канцлер является главой Правительства Германии. Он руководит деятельностью Федерального правительства. Поэтому форму правления Германии часто ещё называют канцлерской демократией.



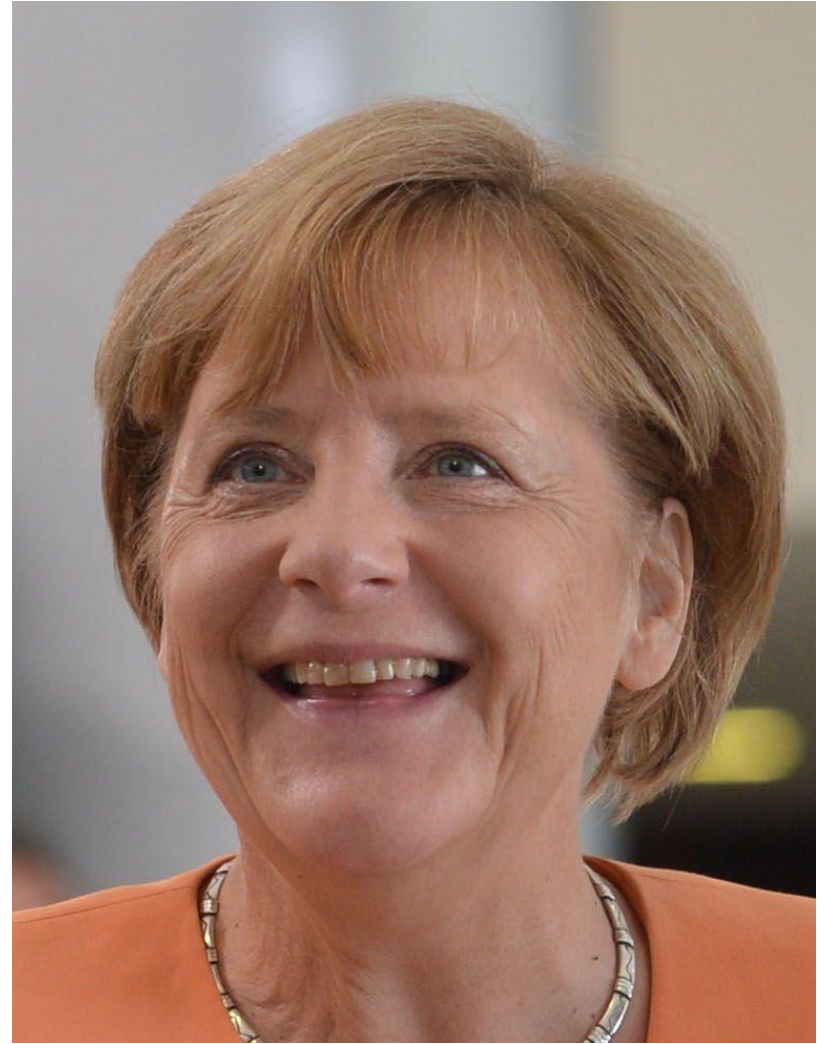
Йоахим Гаук

Федеральный президент

- Федерального президента Германии избирает *Федеральное собрание* - конституционный орган, созываемый специально для этой цели. В его состав входят депутаты Бундестага и такое же число делегатов, избираемых земельными парламентами согласно принципам пропорциональности.
- Федеральный президент избирается большинством голосов сроком на пять лет. Переизбрание допускается один раз.
- Федеральный президент исполняет, прежде всего, представительские функции — он представляет ФРГ на международной арене и аккредитует дипломатических представителей. Кроме того, он обладает правом помилования заключённых.
- В его официальные функции входит:
 - ❖ Подписание и оглашение федеральных законов (при этом он имеет право осуществлять конституционный надзор за законотворческой деятельностью).
 - ❖ Выдвижение кандидатуры федерального канцлера на рассмотрение парламента, утверждение федерального канцлера в должности и освобождение его от должности.
 - ❖ Утверждение в должности и освобождение от должности федеральных министров по представлению федерального канцлера.
 - ❖ Утверждение в должности и освобождение федеральных судей, федеральных служащих, офицеров и унтер-офицеров.
- В вышеназванных случаях он является лишь исполнителем решений, принимаемых иными органами власти. Более серьёзными политическими полномочиями федеральный президент обладает только в исключительных случаях.

Федеральный канцлер

- Председатель Федерального правительства Германии.
- В его компетенцию входит назначение федеральных министров и определение политического курса правительства. Канцлер определяет число министерств и закрепляет за ними сферы ответственности.
- Он обладает *директивной компетенцией*, которая дает канцлеру право предписывать основные направления правительственной деятельности, которых следует придерживаться в обязательном порядке. Благодаря этим полномочиям федеральный канцлер обладает арсеналом руководящих средств, который можно сравнить с властью президента в демократическом государстве с президентской формой правления.
- Федеральный канцлер избирается бундестагом (парламентом Германии) сроком на 4 года и может быть смещен со своего поста до истечения срока полномочий только с помощью механизма конструктивного вотума недоверия.



Избрание федерального канцлера

- Кандидатура на пост Федерального канцлера должна получить **абсолютное большинство голосов**, так называемое канцлерское большинство, т.е. **50%** плюс хотя бы один голос от общего числа депутатов Бундестага. Голосование – **тайное**, с использованием бюллетеней, вложенных в конверт.
- Если кандидатура не набирает канцлерского большинства, то ответственность за назначение канцлера возлагается на Бундестаг. В течение **14** дней Бундестаг должен самостоятельно определить кандидата на эту должность.
- Если в течение этих **14** дней Бундестаг не определил кандидата, то проводится еще один тур голосования, в котором опять же участвуют только депутаты Бундестага. Если кандидатура набирает канцлерское большинство, то Федеральный президент назначает Канцлера. Если же кандидатура получила не абсолютное, а относительное большинство, то Федеральный президент в течение семи дней либо назначает Федерального канцлера, заведомо полагая, что тот не будет пользоваться поддержкой большинства парламента (так называемый канцлер меньшинства), либо распускает Бундестаг и назначает новые выборы.

Федеральное правительство Германии

- Федеральное правительство согласно Основному закону состоит из Федерального канцлера и федеральных министров.

- **Канцлер определяет основные направления политики и несет за них ответственность**, а уже в рамках этих основных направлений федеральные министры ведут дела своей отрасли самостоятельно. В Основном законе подчеркивается особая роль федерального министра обороны, наделенного правом командовать Вооруженными силами в мирное время. Следует отметить, что при объявлении состояния обороны командование Вооруженными силами переходит не к Президенту, а к Федеральному канцлеру.

- **Полномочия Федерального правительства** достаточно объемны. Они позволяют ему оказывать значительное влияние на деятельность парламента. Так, Правительство обладает правом законодательной инициативы. Оно может вносить предложения о проведении закрытых заседаний Бундестага, требовать создания совместного комитета Бундестага и Бундесрата при согласовании позиций по законопроекту. В случае если бюджет страны не будет своевременно утвержден Бундестагом, Правительство имеет право само устанавливать расходы вплоть до утверждения бюджета уже в наступившем финансовом году. По предложению Федерального правительства Президент объявляет состояние законодательной необходимости. Перечисленные полномочия осуществляются в основном Федеральным канцлером, а во взаимоотношениях с другими органами власти Правительство действует исключительно через Федерального канцлера.

- Правительство уполномочено издавать следующие акты: **Регламент**, которым определяются процедуры деятельности самого Правительства, **постановления нормативного характера**, а также **административные предписания**, которыми регулируются исполнительно-распорядительные отношения в землях в сфере федеральной компетенции.

Министерства Германии

В Германии в настоящий момент насчитывается 14 министерств.

- Федеральное министерство труда и социальных вопросов
- Федеральное министерство иностранных дел
- Федеральное министерство внутренних дел
- Федеральное министерство юстиции
- Федеральное министерство финансов
- Федеральное министерство экономики и технологий
- Федеральное министерство защиты прав потребителей, пищевой промышленности и сельского хозяйства
- Федеральное министерство обороны
- Федеральное министерство по делам семьи, пенсионеров, женщин и молодежи
- Федеральное министерство здравоохранения
- Федеральное министерство транспорта, строительства и городского развития
- Федеральное министерство образования и научных исследований
- Федеральное министерство охраны окружающей среды, охраны природы и атомной безопасности
- Министерство экономического сотрудничества и развития

Партийная система Германии

В Бундестаге (2013 г.) представлены следующие политические партии:

- ❑ Христианско-демократический союз — ХДС (255 мест)
- ❑ Социал-демократическая партия Германии — СДПГ (193 места)
- ❑ Союз 90/Зелёные (63)
- ❑ Левая партия (64)
- ❑ Христианско-социальный союз в Баварии (56)

● К началу 60-х годов в ФРГ сложилась **трехчленная партийно-политическая система**. Ее главная особенность в том, что в качестве партий, образующих правительство, выступают две основные политические организации: **Социально-демократическая партия Германии (СДПГ)** и **блок двух клерикально-христианских партий** - **Христианско-демократический союз (ХДС)** (существует во всех землях ФРГ, кроме Баварии) и **Христианско-социальный союз (ХСС)**, действует в рамках одной земли Баварии). Третья же буржуазно-либеральная **Свободная демократическая партия (СвДП)** входит в правительство на правах «младшего партнера»; баланса сил. На выборах в бундестаг 2013 года партия набрала 4,8 % и впервые не прошла в парламент Германии.

Такая система отличается от двухпартийной тем, что каждая из двух основных партий в определенной степени делит власть, когда к ней приходит с третьим партнером.

Партийная система Германии

- **Христианско-демократический союз (ХДС)** возник в 1945 году. В том же году был создан его баварский партнер - **Христианско-социальный союз (ХСС)**. Две партии как бы поделили сферы влияния: ХСС занимается исключительно Баварией и не составляет конкуренции ХДС в других федеральных землях. Главные программные принципы - соблюдение в политике этических основ христианства, идея "социальной рыночной экономики", прочная интеграция ФРГ в западные структуры и приверженность западной системе ценностей. Большая роль при этом отводится укреплению трансатлантических отношений. Особое внимание во внешнеполитической концепции уделяется тому, что Германия должна играть ведущую роль в процессе объединения Европы, сохраняя вместе с тем свою самобытность.



Партийная система Германии

- **Союз 90/Зелёные.** Партия "зеленых" возникла на федеральном уровне в 1979 году в результате объединения ряда неформальных общественных организаций, прежде всего экологических и левосоциалистических. После объединения Германии "зеленые" нашли себе в бывшей ГДР союзников в лице гражданского движения Союз 90. В 1990 году обе организации объединились в партию Союз 90/"Зеленые". «Зелёные» относятся к европейской семье экологических партий. Характерной чертой их программы является сочетание рыночной экономики с необходимостью охраны природы и окружающей среды под контролем государства. Партия выступает за радикальное изменение условий труда и жизни в целях предотвращения дальнейшего разрушения природы и окружающей среды.



Партийная система Германии

- **Социал-демократическая партия Германии (СДПГ)** - старейшая политическая партия страны. Ее история начинается с мая 1863 года, когда в Лейпциге был создан Всеобщий германский рабочий союз.
- В конце XIX века СДПГ стала по-настоящему массовой партией. После крушения германской империи представитель СДПГ Фридрих Эберт стал первым президентом, избранным демократическим путем.
- Первоначально СДПГ создавалась как партия рабочего класса, но с 1954 года она позиционирует себя в качестве "левой народной партии" для различных слоев общества.
- СДПГ до недавнего времени была самой крупной политической партией Германии, но теперь по численности уступает ХДС.



Партийная система Германии

- Свободная демократическая партия (СвДП) была образована в Германии в 1948 году в результате объединения различных групп социал-либерального толка, в том числе сохранившихся еще с довоенных времен.



Партийная система Германии

DIE LINKE.

- **Левая партия** создана в июне 2007 года в результате слияния восточногерманских посткоммунистов (ПДС) с западногерманской "Избирательной альтернативой за труд и социальную справедливость" (ИАТСС).
- Партия демократического социализма ПДС является преемницей созданной в 1946 году и безраздельно правившей в ГДР Социалистической единой партии Германии - СЕПГ. После воссоединения Германии и отхода от марксистско-ленинской идеологии СЕПГ была преобразована в ПДС. В последние десятилетия партия оставалась крупной величиной лишь в восточных землях.
- "Избирательная альтернатива за труд и социальную справедливость" была основана 22 января 2005 года в Гёттингене при участии профсоюзов и разочаровавшихся социал-демократов из западных федеральных земель. Решающим фактором для ее создания стало широкое недовольство пакетом реформ Agenda 2010 («Повестка дня – 2010»), разработанным "красно-зеленым" правительством Герхарда Шрёдера, и одобрение СДПГ пакета законов Hartz IV, направленных на реформирование социально-экономической системы. Программа была направлена на реформу рынка труда и создание новых типов занятости. Она видоизменила систему социальных выплат, стимулируя население ФРГ к трудоустройству.
- По мнению представителейлевой партии, Германия - богатая страна, но она не предоставляет возможностей "разделить это богатство" по справедливости между всеми членами общества. Левые выступают за немедленный вывод контингента бундесвера из Афганистана и выход ФРГ из состава НАТО.

Судебная система Германии

Главные отличия германской судебной системы в том, что:

- нет единого Верховного суда Германии;
- значительно большую роль по сравнению с другими странами в жизни общества и государства играет Федеральный конституционный суд и конституционные суды земель.

Вместо единого Верховного суда Германии в ФР существуют **5 высших федеральных судов** : федеральная судебная палата, федеральный административный суд; федеральный финансовый суд; федеральный суд по трудовым вопросам; федеральный суд по социальным вопросам.

Наряду с ними на вершине судебной пирамиды стоит Федеральный конституционный суд. Все вместе они называются **судебным сенатом** .

Судебная система Германии

Помимо указанных 6 высших судов в ФРГ имеются *специализированные суды* :

- федеральный патентный суд в Мюнхене;
- федеральный дисциплинарный суд во Франкфурте-на-Майне;
- военно-уголовные суды.

Судебную систему в землях составляют:

- участковые суды;
- земельные суды;
- высшие земельные суды;
- специализированные суды;
- земельные конституционные суды.



Федеральный конституционный суд

- Федеральный конституционный суд состоит из 16 судей.
- Половина из них избирается бундестагом, другая половина - бундесратом. Выборы судей от бундестага не прямые: сначала избирается коллегия выборщиков из 12 человек, а затем данная коллегия избирает судей. Бундесрат избирает судей конституционного суда 2/3 голосов.
- Судьей конституционного суда может быть гражданин ФРГ, достигший 40 лет, юрист с опытом работы по специальности. Срок полномочий судей конституционного суда - 12 лет без права переизбрания. В возрасте 68 лет судья обязан уйти в отставку.
- Федеральный конституционный суд (ФКС) разделен на 2 палаты, именуемые сенатами. Сенаты работают отдельно, весь объем дел разделен между ними примерно поровну. Наиболее важные дела сенаты рассматривают в совместном заседании.
- Руководят ФКС президент ФКС и вице-президенты ФКС, избираемые по очереди бундестагом и бундесратом.
- ФКС рассматривает вопросы:
 - конституционности законов;
 - соответствия нормативно-правовых актов земель федеральному праву;
 - споры между федерацией и землями и между землями;
 - жалобы граждан на нарушение прав и свобод;
 - иные вопросы.
- Федеральный конституционный суд не составляет единой иерархии с конституционными судами земель и не возглавляет ее - Федеральный конституционный суд и конституционные суды земель действуют самостоятельно в сфере своей компетенции.

● Спасибо за внимание!

