

Тема 7: Институты государственной власти

Вопросы:

1. Законодательная власть. Парламент и его структура
2. Глава государства и его полномочия.
Институт президентства
3. Местная власть
4. Судебная власть

«Ветви» государственной власти

Государственная
власть

```
graph TD; A[Государственная власть] --- B[Законодательная Власть (Парламент)]; A --- C[Исполнительная власть (Правительство)]; A --- D[Судебная Власть (Судебные органы)];
```

Законодательная
Власть
(Парламент)

Исполнительная
власть
(Правительство)

Судебная
Власть
(Судебные
органы)

Законодательная власть

Парламент (от лат. «Parlale» - говорить) – высший законодательный и представительный орган страны

Родина Парламента – Англия.

В 1265 году Симон де Монфор, граф Лестерский, отстранил от власти короля Генриха III, провёл реформу государственного управления.

Решение важнейших государственных дел он поручил съезду представителей всего свободного населения Англии.

Землевладельцы каждого графства, каждого свободного города получили право избирать по 2 представителя для участия в работе Парламента.

В середине XVI века Парламент Англии стал двухпалатным.

В **Палате общин** заседали горожане, рыцари.

В **Палате лордов** заседали герцоги, графы, епископы.

Хронология белорусского парламентаризма

X — XIV века - Вече

XV - XVIII века - Сейм

1906 — 1917 годы. Государственная дума

3 февраля 1919 года

1 Всебелорусский съезд Советов.

***1920 - 1937 г.г. 11 Всебелорусских съездов Советов.
С 1938 по 24 ноября 1996 года— Верховный Совет.***

С 24 ноября 1996г. Национальное собрание

Законодательная власть в мире

- **Парламент** в Великобритании, Италии.
- **Конгресс** в США и странах Латинской Америки.
- **Сейм** в Польше и Финляндии.
- **Рикстаг** – в Швеции.
- **Стортинг** – в Норвегии
- **Федеральное собрание** – в России
- **Национальное собрание** – в Беларуси
- **Меджлис** – в Туркменистане

Функции Парламента

«Парламенты – это истинные хранители свободы» -
лорд Болингброк

- Принятие законов
- Утверждение государственного бюджета
- Принятие отчёта Правительства о его выполнении
- Участие в формировании правительства
- Контроль за деятельностью Правительства
- Определение стратегии внутренней и внешней политики государства

Структура Парламента

- Однопалатный
- Двухпалатный

нижняя палата избирается населением

А верхняя палата может формироваться главой государства (Канада, Франция) или иным способом.

Структура Национального собрания

Национальное собрание

Палата
Представителей
(110 депутатов)

Совет
Республики
(64 сенатора)

Состав Палат Национального собрания

- **Палата представителей** Национального собрания Республики Беларусь состоит из **110 депутатов**, избираемых на основе всеобщего, свободного, равного, прямого избирательного права при тайном голосовании.
- **Совет Республики** состоит из **64 сенаторов** (по 8 от областей и г. Минска, которые избираются областными советами депутатов, а также 8 человек назначаются Президентом)

Национальное собрание Республики Беларусь





Руководство Палаты представителей

- **Председатель Палаты представителей
Национального собрания Республики Беларусь**
- **Андрейченко
Владимир Павлович**
- **С ноября 1994 г. по октябрь 2008 г. –
председатель Витебского областного
исполнительного комитета.**

Выдвижение депутата

- Право выдвижения кандидатов в депутаты принадлежит общественным объединениям, трудовым коллективам и гражданам Республики Беларусь.
- Депутатом Палаты представителей вправе быть гражданин Республики Беларусь, достигший 21 года.

Срок полномочий Палаты представителей — 4 года.

По решению Президента Республики Беларусь полномочия Палаты представителей могут быть досрочно прекращены в случаях:

- выражения вотума недоверия Правительству;
- двукратного отказа в даче согласия на назначение Премьер-министра;
- прекращения полномочий Совета Республики.

Полномочия Палаты представителей могут быть также досрочно прекращены на основании заключения Конституционного Суда в случае систематического или грубого нарушения Конституции Республики Беларусь. Решения по этим вопросам принимает Президент не позднее чем в двухмесячный срок после официальных консультаций с Председателем Палаты представителей.

Палата представителей не может быть распущена

- в период чрезвычайного или военного положения,
- в последние шесть месяцев полномочий Президента,
- в период решения палатами Парламента вопроса о досрочном освобождении или смещении Президента с должности.
- Не допускается также роспуск Палаты представителей в течение года со дня ее первого заседания.

Компетенция Палаты представителей

- рассматривает по предложению Президента либо по инициативе не менее 150 тысяч граждан Республики Беларусь, обладающих избирательным правом, проекты законов о внесении изменений и дополнений в Конституцию,
- рассматривает проекты законов;
- назначает выборы Президента Республики Беларусь;
- дает согласие Президенту на назначение Премьер-министра
- заслушивает доклад Премьер-министра о программе деятельности Правительства и одобряет или отклоняет программу; повторное отклонение палатой программы означает выражение вотума недоверия Правительству;
- выдвигает большинством голосов от полного состава Палаты представителей обвинение против Президента в совершении государственной измены или иного тяжкого преступления; на основании соответствующего решения Совета Республики принимает большинством не менее двух третей голосов от полного состава решение о смещении Президента с должности;
- принимает отставку Президента

Комиссии Палаты представителей

- Комиссия по законодательству и судебно-правовым вопросам
- Комиссия по национальной безопасности
- Комиссия по государственному строительству, местному самоуправлению и регламенту
- Комиссия по образованию, культуре, науке и научно-техническому прогрессу
- Комиссия по правам человека, национальным отношениям и средствам массовой информации
- Комиссия по международным делам и связям с СНГ
- Комиссия по проблемам чернобыльской катастрофы, экологии и природопользованию
- Комиссия по бюджету, финансам и налоговой политике
- Комиссия по денежно-кредитной политике и банковской деятельности
- Комиссия по труду, социальной защите, делам ветеранов и инвалидов
- Комиссия по промышленности, топливно-энергетическому комплексу, транспорту, связи и предпринимательству
- Комиссия по аграрным вопросам
- Комиссия по охране здоровья, физической культуре, делам семьи и молодежи
- Комиссия по жилищной политике, строительству, торговле и приватизации

Депутаты от Могилёвской области (старый состав)

1. Бобруйский- Ленинский № 63 [АРТЮШИНА Татьяна Анатольевна](#)
2. Бобруйский-Первомайский № 64 [ГЕРАСИМОВ Виктор Васильевич](#)
3. Бобруйский сельский № 65 [КУЛАКОВСКИЙ Юрий Александрович](#)
4. Быховский № 66 [САКАДЫНЕЦ Олег Степанович](#)
5. Горецкий № 67 [ОСМОЛОВСКАЯ Татьяна Сергеевна](#)
6. Кличевский № 68 [ПОПОВ Вадим Александрович](#)
7. Костюковичский №69 [СИМИРСКИЙ Валентин Романович](#)
8. Кричевский № 70 [ЮШКЕВИЧ Александр Николаевич](#)
9. Могилевский-Ленинский №71 [АРХИПОВ Александр Михайлович](#)
10. Могилевский-Центральный № 72 [АВДЕЕВА Наталья Петровна](#)
11. Могилевский-Октябрьский № 73 [ИСАЧКИН Виктор Пантелеевич](#)
12. Могилевский – Промышленный №74 [ШЛОПАК Сергей Юльянович](#)
13. Шкловский №75 [КОНОПЛЕВ Владимир Николаевич](#)

Депутаты от Могилёвской области (новый состав)

- Бобруйский-Ленинский № 78 [Шамаль Елена Владимировна](#)
- Бобруйский-Первомайский № 79 [Карпяк Владимир Валентинович](#)
- Бобруйский сельский № 80 [Глаз Анатолий Тихонович](#)
- Горецкий № 81 [Осмоловская Татьяна Сергеевна](#)
- Быховский № 82 [Сакадынец Олег Степанович](#)
- Кричевский № 83 [Белкина Тамара Алексеевна](#)
- Могилевский-Ленинский № 84 [Василенко Владимир Николаевич](#)
- Могилевский-Центральный № 85 [Юшкевич Александр Николаевич](#)
- Могилевский-Октябрьский № 86 [Исаченко Татьяна Николаевна](#)
- Могилевский-Промышленный № 87 [Мельников Евгений Александрович](#)
- Могилевский сельский № 88 [Розганов Александр Иванович](#)
- Осиповичский № 89 [Крыжевич Сергей Иванович](#)
- Шкловский № 90 [Иванов Валерий Николаевич](#)

Совет Республики

- Членом Совета Республики может быть гражданин Республики Беларусь, достигший 30 лет и проживший на территории соответствующей области, города Минска не менее пяти лет.

Председатель Совета Республики Национального собрания Республики Беларусь

РУБИНОВ Анатолий Николаевич



- Родился 15 апреля 1939 года в городе Могилеве.
- В 1961 году окончил Белорусский государственный университет имени В.И. Ленина. Трудовую деятельность начал в Институте физики Академии наук БССР, где работал более 40 лет. Прошел путь от аспиранта до заместителя директора по научной работе Института физики Национальной академии наук Беларуси, исполнял обязанности академика-секретаря Отделения физики, математики и информатики Академии наук БССР. В 1965 году защитил кандидатскую диссертацию, в 1972 году — докторскую.
- В 1991 году избран академиком Национальной академии наук Беларуси.
- Автор более 300 научных работ, 4 монографий и 65 изобретений.
- А.Н.Рубинов подготовил более 30 кандидатов и докторов наук. С 2002 по 2006 год возглавлял Высшую аттестационную комиссию Республики Беларусь,
- С 2006 по 2008 год — Первый заместитель Главы Администрации Президента Республики Беларусь.
- В октябре 2008 года избран членом Совета Республики Национального собрания
- 24 мая 2010 года избран Председателем Совета Республики Национального собрания Республики Беларусь четвертого созыва. Член Совета Безопасности Республики Беларусь.

• Адрес электронной почты:

• cr@sovrep.gov.by

Структура Совета Республики

- ❖ Постоянная комиссия по законодательству и государственному строительству
- ❖ Постоянная комиссия по экономике, бюджету и финансам
- ❖ Постоянная комиссия по образованию, науке, культуре и гуманитарным вопросам
- ❖ Постоянная комиссия по демографической безопасности и социальному развитию
- ❖ Постоянная комиссия по региональному развитию и местному самоуправлению
- ❖ Постоянная комиссия по международным делам и национальной безопасности

Компетенция Совета республики

- Совет Республики одобряет или отклоняет принятые Палатой представителей проекты законов о внесении в нее изменений и дополнений, о ее толковании, а также проекты иных законов
- Дает согласие на назначение Президентом Республики Беларусь Председателя Конституционного Суда, Председателя и судей Верховного Суда, Председателя и судей Высшего Хозяйственного Суда, Председателя Центральной комиссии по выборам и проведению республиканских референдумов, Генерального прокурора, Председателя и членов Правления Национального банка; избирает шесть судей Конституционного Суда и шесть членов Центральной комиссии Республики Беларусь по выборам и проведению республиканских референдумов.
- Совет Республики рассматривает выдвинутое Палатой представителей обвинение против Президента Республики Беларусь в совершении государственной измены или иного тяжкого преступления, принимает решение о его расследовании и при наличии оснований большинством не менее двух третей голосов от своего полного состава принимает решение о смещении его с должности
- рассмотрение указов Президента Республики Беларусь о введении чрезвычайного положения, военного положения, полной или частичной мобилизации и не позднее чем в трехдневный срок после их внесения принятие соответствующего решения

Законодательная инициатива

- Правом законодательной инициативы в соответствии с ч. 1 ст. 99 Конституции Республики Беларусь обладают Президент,
- депутаты Палаты представителей,
- Совет Республики,
- Правительство,
- а также граждане, обладающие избирательным правом, в количестве **не менее 50 тысяч** человек.
- Законопроекты о внесении изменений и дополнений в Конституцию, о также проекты актов толкования конституционных положений вносятся на рассмотрение Национального собрания только по предложению Президента или **150 тысяч** граждан Беларуси, обладающих избирательным правом.

**ГРАФИК ЛИЧНОГО ПРИЕМА ГРАЖДАН В СОВЕТЕ РЕСПУБЛИКИ
НАЦИОНАЛЬНОГО СОБРАНИЯ РЕСПУБЛИКИ БЕЛАРУСЬ**

Прием граждан проходит также ежедневно в отделе писем и приема граждан Секретариата Совета Республики Национального собрания Республики Беларусь **по адресу:** г. Минск, ул. Красноармейская, д.4.

Время приема: с 8.00 до 18.00 часов (кроме выходных и праздничных дней).

Справочные телефоны отдела писем и приема граждан Секретариата Совета Республики Национального собрания Республики Беларусь: 227-46-50, 222-32-25.

РАСПИСАНИЕ ЛИЧНОГО ПРИЕМА ГРАЖДАН, ИНДИВИДУАЛЬНЫХ ПРЕДПРИНИМАТЕЛЕЙ И ПРЕДСТАВИТЕЛЕЙ ЮРИДИЧЕСКИХ ЛИЦ В СОВЕТЕ РЕСПУБЛИКИ НАЦИОНАЛЬНОГО СОБРАНИЯ РЕСПУБЛИКИ БЕЛАРУСЬ В АПРЕЛЕ 2011 ГОДА

Кто принимает	Дата и время приема
РУБИНОВ Анатолий Николаевич, Председатель Совета Республики	6 14.00
СМИРНОВ Евгений Александрович, председатель Постоянной комиссии Совета Республики по законодательству и государственному строительству	20 15.00
ПОПОВ Вадим Александрович, председатель Постоянной комиссии Совета Республики по экономике, бюджету и финансам	26 15.00
МОРОВА Антонина Петровна, председатель Постоянной комиссии Совета Республики по образованию, науке, культуре и социальному развитию	13 15.00
НОВИЦКИЙ Геннадий Васильевич, председатель Постоянной комиссии Совета Республики	19 15.00

1. Личный прием проводится в установленное санием время.
 2. Личный прием осуществляется по предварительной записи не позднее чем за пять дней до приема с представлением заявления по существу вопроса.

ЗАРПЛАТА «СЛУГ НАРОДА»

Бундестаг (Германия)	Государственная Дума (Россия)
7668 евро в месяц	150 тыс. руб. (около 4000 евро) Белорусские депутаты – 1 тыс. дол.
13,5 тыс. евро – на помощников в год	100 тыс. (2200 евро) на помощников
3868 евро в год - Аренда офиса в избирательном участке и квартиры.	Бесплатная служебная квартира с обстановкой
Бесплатный кабинет в здании бундестага, телефон, факс, компьютер, авто с водителем.	Бесплатный кабинет, телефон, факс, компьютер, авто с водителем.
Бесплатный проезд по Германии поездом.	Бесплатный проезд по России.
Дополнительные расходы компенсируются лишь в случае отсутствия прогулов. Депутат теряет 100 евро за каждый прогул. При уважительной причине потери 50 евро за прогул.	Штрафы за прогулы отсутствуют Голосование производится электронными карточками, которые передаются третьим лицам.
Двойной срок депутатства даёт право на ежемесячную пенсию более 1500 евро . Чем дольше депутатом – тем больше пенсия	Пенсия составит более 50% от среднемесячного заработка депутата.
Дополнительные заработки разрешены. Можно сколько угодно без отчётов о доп. доходах.	Госдума обходится в год суммарно около 5 млрд. российских рублей

Типология глав государства:

- Монарх (наследование власти)
- Президент (всенародные выборы)
- Премьер-министр (лидер парламентской партии)
- Узурпатор (военный переворот)
- Генерал-губернаторы (назначение – Канада, Австралия)
- Партийные лидеры (СССР, Куба)
- Духовные лидеры (Иран)

Президент Республики Беларусь

- Пост Президента учреждён в 1994 году.
- Президентом может стать любой гражданин Беларуси по рождению, в возрасте **не моложе 35 лет** и **проживший в стране не менее 10 лет.**

Полномочия главы государства

- Определяются Конституцией (79-89 статьи)
- Представительские функции
- Определение внешней политики
- Определение внутренней политики (в экономической, социальной и иных сферах).
- Законодательная инициатива
- Издаёт Указы, и Декреты, имеющие силу закона
- Руководство вооружёнными силами. Обеспечение государственной безопасности.
- Гарант Конституции
- Назначает сроки выборов и референдумы
- Чрезвычайные полномочия (в чрезвычайных ситуациях)
- Может отправить в отставку правительство и распустить Парламент.

Исполнительная власть (Правительство)

- Правительство – это коллегиальный орган, который осуществляет оперативное управление всей жизнедеятельностью страны.
- В Беларуси – Совет Министров
- Премьер-министр (назначается Президентом с согласия Парламента)

Полномочия правительства

- Разработка и реализация программ экономического и социального развития страны.
- Подготовка проекта государственного бюджета и его исполнение (после утверждения Парламентом)
- Руководство отдельными отраслями народного хозяйства и сферами жизнедеятельности (образованием, наукой и т.д.)
- Исполнение международных обязательств

Виды правительств

Партийное

**Однопартийное – в странах,
где одна партия получает большинство
в парламенте**

Многопартийное (коалиционное)

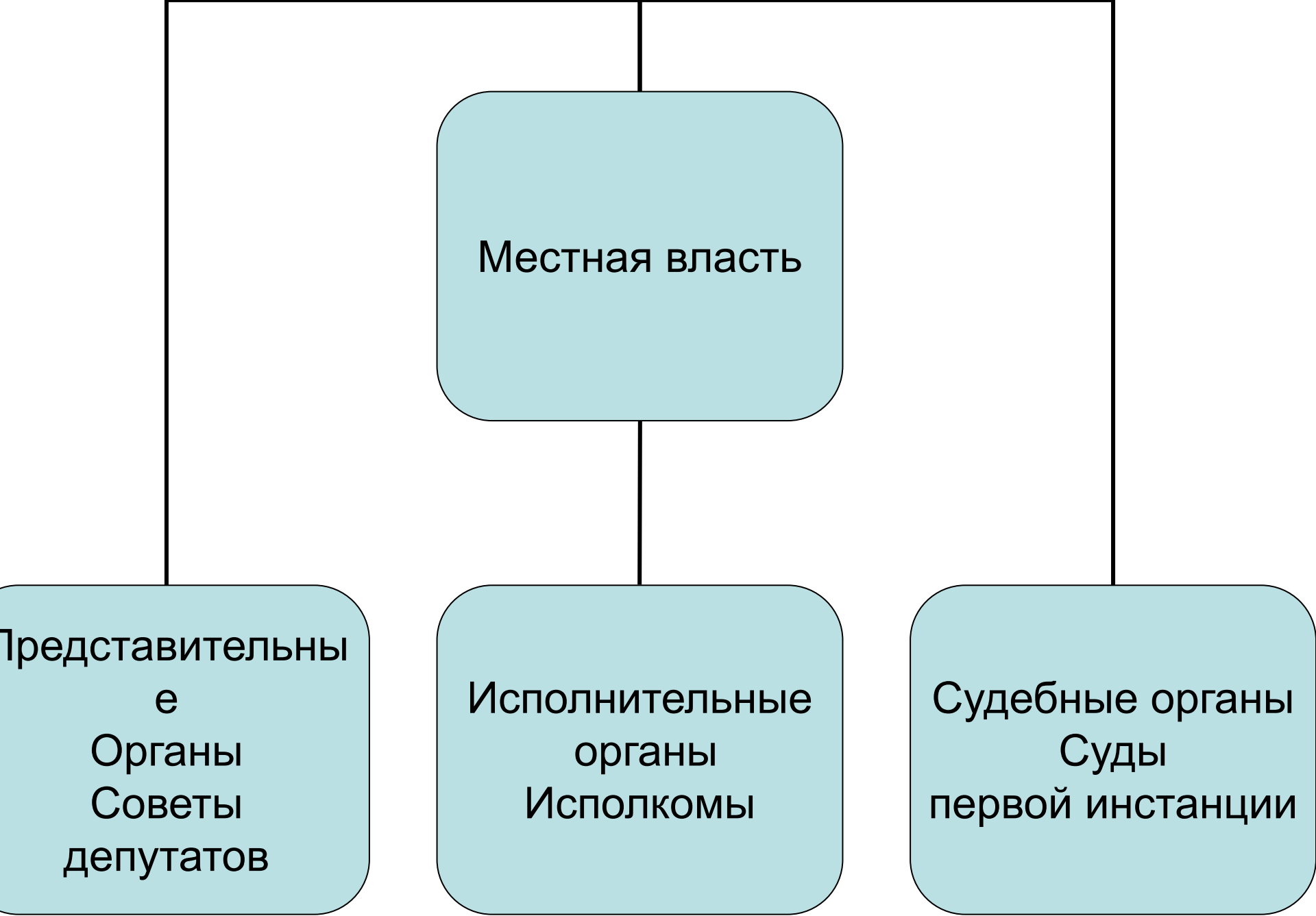
Беспартийное

Переходные правительства

Правительства диктаторских режимов

**Правительство
большинства**

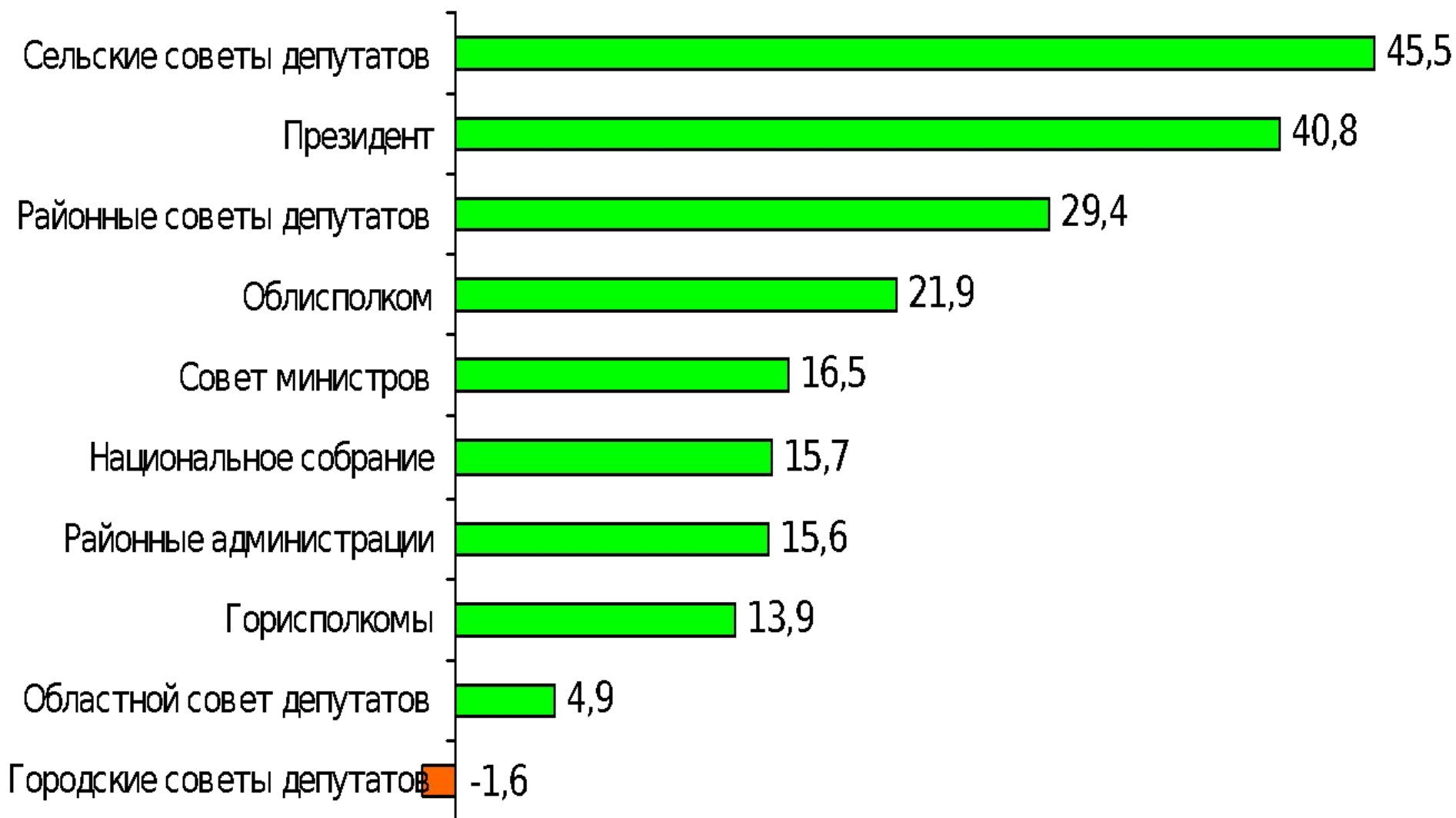
**Правительство
меньшинства
(временное)**



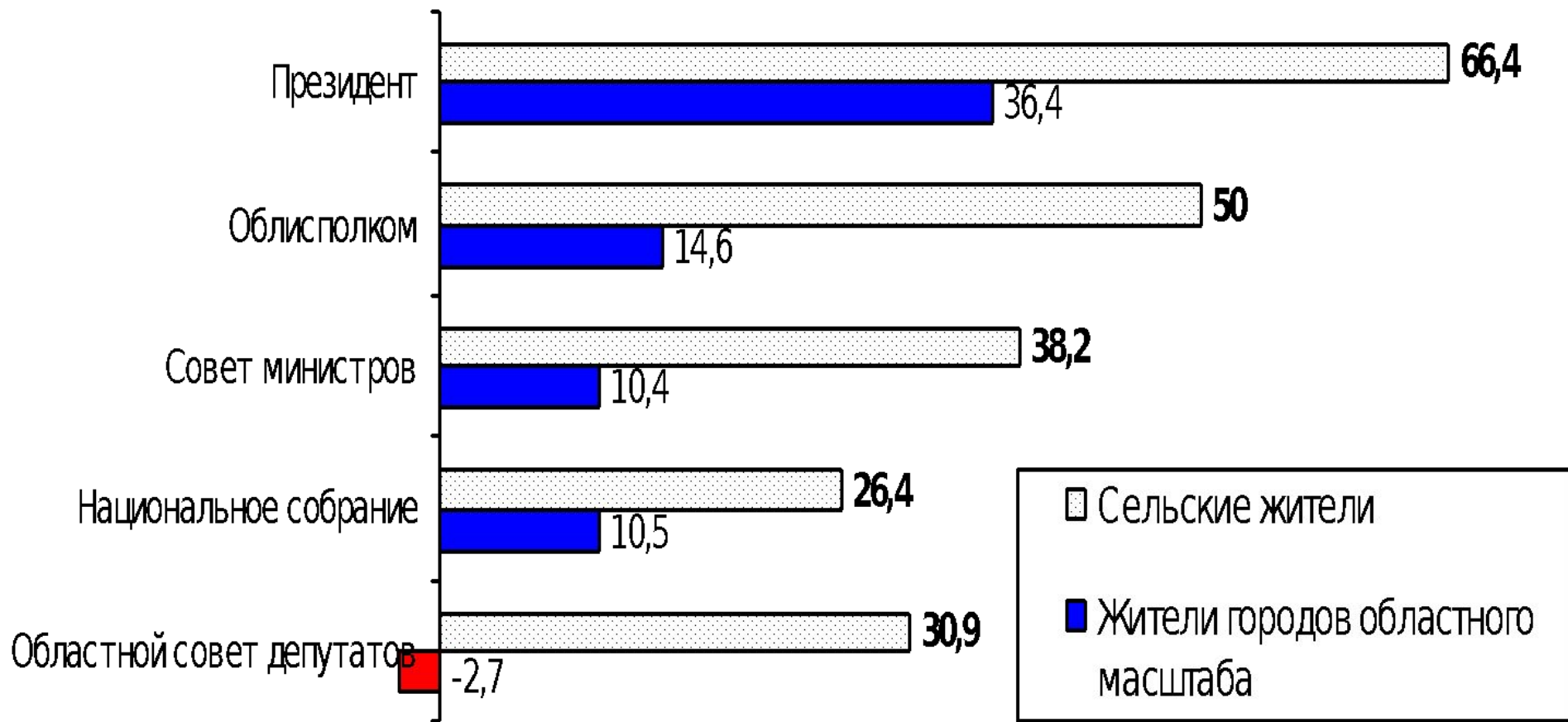
Уровень доверия органам власти (2010 г.)

Органы власти	Доверяют полностью	Доверяют частично	Не доверяют
Сельские советы депутатов	55,5	28,2	10,0
Президент	49,6	38,0	8,7
Районные советы депутатов	37,5	40,2	8,1
Областные исполнительные комитеты	31,0	53,0	9,1
Национальное собрание	28,8	50,7	13,1
Районные администрации	28,7	50,7	13,1
Совет министров	28,6	51,3	12,1
Городские исполнительные комитеты	26,2	55,4	12,3
Областные советы депутатов	22,6	48,9	17,7
Городские советы депутатов	17,3	52,8	18,9

Рейтинг Индексов доверия основных структур государственной власти в Беларуси, в %*



Рейтинг легитимности общегосударственных структур власти среди городского и сельского населения, вычисленный на основе Индекса доверия (разность полного доверия и абсолютного недоверия), в %



Судебная власть

Принципы осуществления судебной власти:

- **независимость суда**, обеспечивается рядом гарантий, в том числе несменяемостью судей;
- **коллегиальность** при рассмотрении большинства дел;
- **профессионализм** судей, которые рассматривают уголовные, гражданские и другие дела;
- **право на обжалование** судебных решений;
- **гласность** при рассмотрении абсолютного большинства дел.

Классификация судов

- **Суд первой инстанции**, общий (рассмотрение дел)
- **Суд второй инстанции**, общий (кассации и апелляции)
- **Верховный суд** общий
- **Конституционный суд** (определяет конституционность всех нормативных актов)