

# Охрана труда

*Каждый имеет право на труд в условиях, отвечающих требованиям безопасности и гигиены.*

П.3 ст.37 Конституции Российской Федерации

# Трудовой договор

**Трудовой договор** - соглашение между **работодателем и работником**, в соответствии с которым работодатель обязуется предоставить работнику работу по обусловленной трудовой функции, обеспечить условия труда, предусмотренные Трудовым кодексом, законами и иными нормативными правовыми актами, коллективным договором, соглашениями, локальными нормативными актами, содержащими нормы трудового права, своевременно и в полном размере выплачивать работнику заработную плату, а работник обязуется лично выполнять определенную этим соглашением трудовую функцию, соблюдать действующие в организации правила внутреннего трудового распорядка (ТК РФ Гл.10, ст.56).

## Существенные условия трудового договора:

- место работы (с указанием структурного подразделения);
- дата начала работы;
- наименование должности, специальности, профессии.
- права и обязанности работника;
- права и обязанности работодателя;
- характеристики условий труда, компенсации и льготы работникам за работу в тяжелых, вредных и (или) опасных условиях;
- режим труда и отдыха (если он в отношении данного работника отличается от общих правил, установленных в организации);
- условия оплаты труда (в том числе размер тарифной ставки или должностного оклада работника, доплаты, надбавки и поощрительные выплаты);
- виды и условия социального страхования, непосредственно связанные с трудовой деятельностью;
- иные условия, не ухудшающие положение работника по сравнению с Трудовым кодексом, законами и иными нормативными правовыми актами, коллективным договором, соглашениями.

**Письмо Минтруда РФ от 23 января 1996 г. N 38-11 "Рекомендации по учету обязательств работодателя по условиям и охране труда в трудовом и коллективном договорах"**

# Основные обязанности работодателя по охране труда (ТК РФ ст. 212)

Безопасность работников при эксплуатации зданий, сооружений, оборудования, осуществлении технологических процессов, а также применяемых в производстве инструментов, сырья и материалов

Организацию контроля за состоянием условий труда

Условия труда на каждом рабочем месте, соответствующие требованиям охраны труда

Информирование работников об условиях и охране труда на рабочих местах, о существующем риске повреждения здоровья и полагающихся им компенсациях и средствах индивидуальной защиты

Приобретение и выдачу за счет собственных средств СИЗ

Применение средств индивидуальной и коллективной защиты работников

Организацию контроля за правильностью применения работниками средств индивидуальной и коллективной защиты;

Обязательное социальное страхование работников от несчастных случаев на производстве и профессиональных заболеваний

**Работодатель обязан обеспечить:**

Режим труда и отдыха работников

санитарно - бытовое и лечебно - профилактическое обслуживание работников

Расследование и учет несчастных случаев на производстве и профессиональных заболеваний

Наличие комплекта нормативных правовых актов, содержащих требования охраны труда в соответствии со спецификой деятельности организации

Проведение аттестации рабочих мест по условиям труда с последующей сертификацией работ по охране труда в организации

Разработку и утверждение инструкций по охране труда, ознакомление работников с требованиями охраны труда

Обучение по охране труда и оказанию первой помощи

Недопущение к работе лиц, не прошедших в установленном порядке обучение и инструктаж по охране труда, стажировку и проверку знаний требований охраны труда

Проведение за счет собственных средств обязательных предварительных и периодических медицинских осмотров работников,

Выполнение предписаний должностных лиц органов государственного надзора и контроля,

# Основные термины и определения охраны труда

**Ст. 212 ТК РФ** – «Работодатель обязан обеспечить информирование работников об **условиях и охране труда** на рабочих местах, о существующем риске повреждения здоровья»

**Ст. 219 ТК РФ** «Каждый работник имеет право на получение достоверной информации от работодателя, об **условиях и охране труда на рабочем месте**, о существующем риске повреждения здоровья,

**Охрана труда** - система сохранения жизни и здоровья работников в процессе трудовой деятельности, включающая в себя правовые, социально-экономические, организационно-технические, санитарно-гигиенические, лечебно-профилактические, реабилитационные и иные мероприятия

**Условия труда** - совокупность **факторов производственной среды и трудового процесса**, оказывающих влияние на работоспособность и здоровье работника

**Факторы производственной среды :**

- физические факторы;
- химические факторы;
- биологические факторы.

**Факторы трудового процесса:**

- тяжесть труда;
- напряженность труда.



В зависимости от уровня, концентрации, продолжительности воздействия и выраженности изменений в организме производственные факторы оказывают воздействие на человека:

Оптимальное

Допустимое

Вредное

Опасное

ГОСТ 12.0.003-74 – «Опасные и вредные производственные факторы. Классификация»

**Вредный производственный фактор** - производственный фактор, воздействие которого на работника может привести к его заболеванию

**Опасный производственный фактор** - производственный фактор, воздействие которого на работника может привести к его травме

**Безопасные условия труда** - условия труда, при которых воздействие на работающих вредных и (или) опасных производственных факторов исключено (т.е. уровни воздействия производственных факторов не превышают установленных гигиенических нормативов)

**Гигиенические нормативы условий труда (ПДК, ПДУ)** - уровни вредных производственных факторов, которые при ежедневной (кроме выходных дней) работе, но не более 40 часов в неделю, в течение всего рабочего стажа не должны вызывать заболеваний или отклонений в состоянии здоровья, обнаруживаемых современными методами исследований, в процессе работы или в отдаленные сроки жизни настоящего и последующего поколений.

# Факторы производственной среды

## Физические факторы:

- движущиеся машины и механизмы;
- подвижные части производственного оборудования;
- передвигающиеся изделия, заготовки, материалы;
- параметры микроклимата (температура, влажность, скорость движения воздуха, тепловое излучение);
- неионизирующие электромагнитные поля и излучения:
  - электростатические поля,
  - постоянные магнитные поля (в т. ч. и геомагнитное),
  - электрические и магнитные поля промышленной частоты (50 Гц),
  - электромагнитные излучения радиочастотного диапазона,
  - электромагнитные излучения оптического диапазона (в т. ч. лазерное и ультрафиолетовое);
- ионизирующие излучения;
- производственный шум, ультразвук, инфразвук;
- вибрация (локальная, общая);
- аэрозоли (пыли);
- освещение

## Биологические факторы

- микроорганизмы: бактерии, вирусы.
- макроорганизмы: животные, растения.

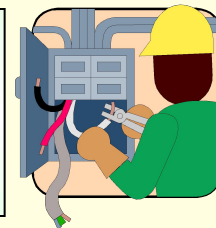
## Химические факторы

- вещества, содержащиеся в сырье, продуктах, полупродуктах и отходах производства, в т.ч. некоторые вещества биологической природы (антибиотики, витамины, гормоны, ферменты, белковые препараты), получаемые химическим синтезом и/или для контроля которых используют методы химического анализа

# Классификация условий труда по степени вредности и опасности

## Оптимальные условия труда (1 класс) -

условия, при которых сохраняется здоровье работающих, и создаются предпосылки для поддержания высокого уровня работоспособности



## Допустимые условия труда (2 класс) -

условия при которых уровни факторов среды и трудового процесса не превышают установленных гигиенических нормативов для рабочих мест, а возможные изменения функционального состояния организма восстанавливаются во время регламентированного отдыха или к началу следующей смены и не должны оказывать неблагоприятного действия в ближайшем и отдаленном периоде на состояние здоровья работающих и их потомство

## Вредные условия труда (3 класс) -

характеризуются наличием вредных производственных факторов, превышающих гигиенические нормативы и оказывающих неблагоприятное действие на организм работающего и/или его потомство

## Опасные (экстремальные) условия труда (4 класс) –

характеризуются уровнями производственных факторов, воздействие которых в течение рабочей смены (или ее части) создает угрозу для жизни, высокий риск развития острых профессиональных поражений, в т. ч. и тяжелых форм.

# Классификация условий труда по степени вредности и опасности

**Вредные условия труда по степени превышения гигиенических нормативов и выраженности изменений в организме работающих подразделяются на 4 степени вредности:**



**1 степень 3 класса (3.1) - условия труда при которых факторы среды и трудового процесса вызывают функциональные изменения в организме работников, восстанавливающиеся, как правило, при более длительном (чем к началу следующей смены) прерывании контакта с вредными факторами и увеличивают риск повреждения здоровья**

**2 степень 3 класса (3.2) - условия труда при которых факторы среды и трудового процесса вызывают стойкие функциональные изменения в организме работников, приводящие к появлению начальных признаков или легких (без потери профессиональной трудоспособности) форм профессиональных заболеваний, возникающих после продолжительной экспозиции (часто после 15 и более лет)**

**3 степень 3 класса (3.3) - условия труда при которых факторы среды и трудового процесса вызывают стойкие функциональные изменения в организме работников, приводящие к развитию, как правило, профессиональных болезней легкой и средней степеней тяжести (с потерей профессиональной трудоспособности) в периоде трудовой деятельности**

**4 степень 3 класса (3.4) - условия труда, при которых могут возникать тяжелые формы профессиональных заболеваний (с потерей общей трудоспособности).**

# Законодательство Российской Федерации об охране труда

Трудовой кодекс РФ  
•Раздел X. «Охрана труда»

Закон г. Москвы от 12.03.2008 N 11  
(ред. от 04.04.2012) "Об охране труда  
в городе Москве"

**Государственные нормативные требования охраны труда -**  
правила, процедуры и критерии,  
направленные на сохранение жизни и  
здоровья работников в процессе трудовой  
деятельности

Система нормативных  
правовых актов,  
содержащих  
государственные  
нормативные  
требования охраны  
труда  
(установлена  
постановлением  
правительства РФ от  
27.12. 2000 г. N 1160)

Указы Президента РФ,  
нормативно-правовые  
акты Правительства РФ,  
Министерства  
здравоохранения и  
социального развития  
РФ, других министерств  
и ведомств, нормативные  
акты исполнительных  
органов власти субъектов  
РФ

**Требования охраны труда** обязательны для  
исполнения юридическими и физическими лицами,  
при осуществлении ими любых видов деятельности

Государственные нормативные требования  
охраны труда распространяются на:

работников, состоящих  
с работодателями в  
трудовых отношениях

работодателей

граждан, отбывающих наказание по  
приговору суда, в период их работы в  
организациях

военнослужащих,  
направляемых на  
работы в организации

обучающихся образовательных  
учреждений, проходящих  
производственную практику

членов кооперативов, участвующих в совместной производственной и иной хозяйственной  
деятельности, основанной на их личном трудовом участии



# Система нормативных правовых актов, содержащих государственные нормативные требования охраны труда

**Например:** ПОТ Р М-016-2001 Межотраслевые правила по охране труда (правила безопасности) при эксплуатации электроустановок;  
ПОТ РМ-027-2003 «Межотраслевые правила по охране труда на автомобильном транспорте».

**Например:** ТИ РО-001-2003 Типовая инструкция по охране труда для аккумуляторщиков.

Межотраслевые правила по охране труда (ПОТ Р М), межотраслевые типовые инструкции по охране труда (ТИ Р М)

Виды НПА  
содержащих  
требования  
ОТ

Отраслевые правила по охране труда (ПОТ Р О), отраслевые типовые инструкции по охране труда (ТИ РО)

Государственные стандарты системы стандартов безопасности труда (ГОСТ Р ССБТ)

Правила безопасности (ПБ), правила устройства и безопасной эксплуатации (ПУБЭ), инструкции по безопасности (ИБ)

Строительные нормы и правила (СНиП), своды правил по проектированию и строительству (СП)

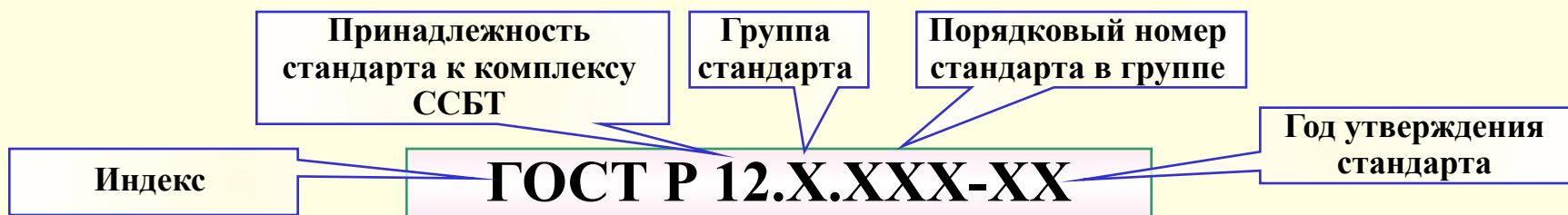
Государственные санитарно-эпидемиологические правила и нормативы: санитарные правила (СП); гигиенические нормативы (ГН); санитарные правила и нормы СанПиН; санитарные нормы (СН)

**Например:** СНиП 12-03-2001 Безопасность труда в строительстве. Часть 1. Общие требования;  
СП 12-135-2003 "Безопасность труда в строительстве. Отраслевые типовые инструкции по охране труда«.

**Например:** СанПиН 2.2.2/2.4.1340-03. «Гигиенические требования к персональным электронно-вычислительным машинам и организации работы»;  
ГН 2.2.5.1313-03 «Предельно допустимые концентрации (ПДК) вредных веществ в воздухе рабочей зоны».

# Государственные стандарты системы стандартов безопасности труда (ССБТ)

**Система стандартов безопасности труда** — комплекс взаимосвязанных стандартов, содержащих требования, нормы и правила организационно-технического, метрологического, санитарно-гигиенического характера, направленные на обеспечение безопасных условий труда, сохранение жизни и здоровья работников в процессе трудовой деятельности



Группа	Наименование группы
0	Организационно-методические стандарты
1	Стандарты требований и норм по видам опасных и вредных производственных факторов
2	Стандарты требований безопасности к производственному оборудованию
3	Стандарты требований безопасности к производственным процессам
4	Стандарты требований к средствам защиты работающих

ГОСТ 12.0.230-2007 – «Система управления охраной труда. Общие требования»;  
ГОСТ 12.0.007-2009 «Системаы управления охраной труда в организации. Общие требования по разработке применению и совершенствованию»;  
ГОСТ 12.0.008-2009 «Системаы управления охраной труда в организациях. Проверка (аудит)»;  
ГОСТ 12. 009-2009.«Системаы управления охраной труда на малых предприятиях»;

# Порядок разработки и утверждения инструкций по охране труда

Ст. 212 ТК РФ «Работодатель обязан обеспечить разработку и утверждение инструкций по охране труда для работников организации.

Постановление Минтруда РФ от 17 декабря 2002 г. №80 "Об утверждении Методических рекомендаций по разработке государственных нормативных требований охраны труда"

Методические указания Минздравсоцразвития РФ от 26.04.2011г. № 342н «Об утверждении порядка проведения аттестации рабочих мест по условиям труда»

## Рекомендации по разработке инструкций по охране труда и их содержанию

1. Инструкция по охране труда для работника разрабатывается, исходя из его должности, профессии или вида выполняемой работы (п.5.1. Пост. Минтруда от 17.12.2002 г. № 80)
2. Действующие в подразделении инструкции по охране труда для работников структурного подразделения организации, а также перечень этих инструкций хранится у руководителя этого подразделения (п.5.9. Пост. Минтруда от 17.12.2002 г. № 80)

Общероссийский классификатор профессий рабочих, должностей служащих и тарифных разрядов (ОКПДТР) (принят постановлением Госстандарта РФ от 26 декабря 1994 г. N 367)

Квалификационный справочник должностей руководителей, специалистов и других служащих (утв. постановлением Минтруда РФ от 21 августа 1998 г. N 37)

Штатное расписание предприятия, утвержденное в установленном порядке

Виды работ, выполняемых в организации

Перечень инструкций по охране труда действующих в организации (составляется службой охраны труда при участии руководителей подразделений, служб главных специалистов (главного технолога, главного механика, главного энергетика, главного металлурга и др.), службы организации труда и заработной платы)

Утверждение перечня инструкций по охране труда руководителем организации, и рассылка во все структурные подразделения (службы) организации

## Порядок разработки и утверждения инструкций по охране труда (продолжение)

Приказ (распоряжение) руководителя организации о разработке инструкций по охране труда, с указанием конкретных лиц, ответственных за их разработку

### Подготовительная работа, необходимая для разработки инструкций:

- анализ и выявление опасных и вредных производственных факторов, которые могут воздействовать на работника в процессе работы;
- определение средств коллективной защиты, а также спецодежды, спецобуви и других средств индивидуальной защиты, предотвращающих воздействие на работников выявленных опасных и вредных факторов;
- определение безопасных методов и приемов работ, их последовательности, а также технических и организационных мероприятий, подлежащих включению в инструкцию;
- определение режимов труда и отдыха на основе утвержденных норм;
- определение соответствия применяемых оборудования, приспособлений и инструмента характеру работы;
- проведение анализа причин производственного травматизма, аварийных ситуаций и профессиональных заболеваний для данной профессии (вида работы) на предприятии.

Межотраслевые или отраслевые типовые инструкции по охране труда ( межотраслевые или отраслевые правила по охране труда)

технологическая документация организации

Эксплуатационная и ремонтная документация организаций-изготовителей оборудования

**Инструкция по охране труда**

# Порядок пересмотра инструкций по охране труда

Проверку и пересмотр инструкций по охране труда для работников **организует работодатель.**

Пересмотр инструкций должен производиться **не реже одного раза в 5 лет.**

Инструкции по охране труда для работников досрочно пересматриваются:

- при пересмотре межотраслевых и отраслевых правил и типовых инструкций по охране труда;
- изменении условий труда работников;
- внедрении новой техники и технологии;
- по результатам анализа материалов расследования аварий, несчастных случаев на производстве и профессиональных заболеваний;
- по требованию представителей органов по труду субъектов Российской Федерации или органов федеральной инспекции труда.

Если в течение срока действия инструкции по охране труда для работника условия его труда не изменились, то ее действие продлевается на следующий срок.

Действующие в подразделении инструкции по охране труда для работников структурного подразделения организации, а также перечень этих инструкций хранятся у руководителя этого подразделения.

Место нахождения инструкций по охране труда для работников определяет руководитель структурного подразделения организации с учетом обеспечения доступности и удобства ознакомления с ними.

## **Инструкция по охране труда включает разделы:**

- 1. Общие требования охраны труда.**
- 2. Требования охраны труда перед началом работы.**
- 3. Требования охраны труда во время работы.**
- 4. Требования охраны труда в аварийных ситуациях.**
- 5. Требования охраны труда по окончании работы.**



# Примерный вид титульного листа инструкции по охране труда для работника

\_\_\_\_\_  
(наименование организации)

**СОГЛАСОВАНО**

Наименование должности руководителя  
профсоюзного либо иного уполномоченного  
работниками органа

\_\_\_\_\_  
(подпись) (инициалы, фамилия)

Дата согласования

Реквизиты документа, выражающего мнение  
профсоюзного или иного уполномоченного  
работниками органа

**УТВЕРЖДАЮ**

Наименование должности работодателя

\_\_\_\_\_  
(подпись) (инициалы, фамилия)

Дата утверждения

**ИНСТРУКЦИЯ**

по охране труда для

\_\_\_\_\_  
(наименование должности, профессии или вида работ)

\_\_\_\_\_  
(обозначение)

## **Примечание**

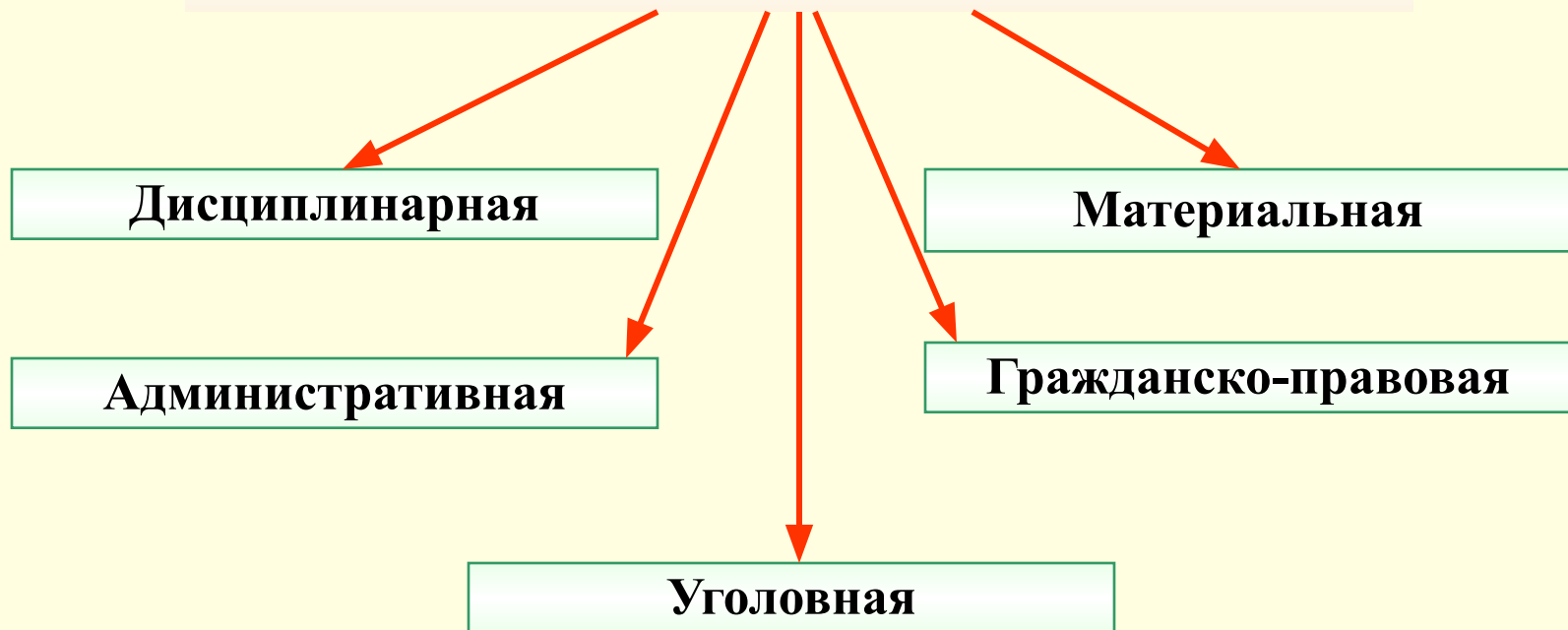
На оборотной стороне инструкции рекомендуется наличие виз:

- разработчика инструкции,
- руководителя (специалиста) службы охраны труда,
- энергетика, технолога и других заинтересованных лиц.

# Виды ответственности за нарушения государственных нормативных требований охраны труда

Ст. 362 ТК «Руководители и иные должностные лица организаций, виновные в нарушении трудового законодательства и иных нормативных правовых актов, содержащих нормы трудового права, несут ответственность в случаях и порядке, которые установлены федеральными законами.

Действующее законодательство РФ устанавливает  
виды юридической ответственности





# Уголовная ответственность за нарушение требований безопасности

## Статья 143. Нарушение правил охраны труда

1. Нарушение правил техники безопасности или иных правил охраны труда, совершенное лицом, на котором лежали обязанности по соблюдению этих правил, если это повлекло по неосторожности причинение тяжкого вреда здоровью человека, -  
наказывается штрафом в размере до двухсот тысяч рублей или в размере заработной платы или иного дохода осужденного за период до восемнадцати месяцев, либо исправительными работами на срок до двух лет, либо лишением свободы на срок до одного года.
2. То же деяние, повлекшее по неосторожности смерть человека, -  
наказывается лишением свободы на срок до трех лет с лишением права занимать определенные должности или заниматься определенной деятельностью на срок до трех лет или без такового.

## Статья 109. Причинение смерти по неосторожности

...

2. Причинение смерти по неосторожности вследствие ненадлежащего исполнения лицом своих профессиональных обязанностей -  
наказывается ограничением свободы на срок до трех лет либо лишением свободы на тот же срок с лишением права занимать определенные должности или заниматься определенной деятельностью на срок до трех лет или без такового.
3. Причинение смерти по неосторожности двум или более лицам -  
наказывается ограничением свободы на срок до пяти лет либо лишением свободы на тот же срок с лишением права занимать определенные должности или заниматься определенной деятельностью на срок до трех лет или без такового.

# Средства защиты работающих

Средства защиты работающих - технические средства, используемые для предотвращения или уменьшения воздействия на работников вредных или опасных производственных факторов, а также для защиты от загрязнения.

Классификация средств коллективной защиты (СКЗ)

ГОСТ 12.4.011-89 Средства защиты работающих. Общие требования и классификация

Классификация средств индивидуальной защиты (СИЗ)

## Классы средств коллективной защиты:

1. Средства нормализации воздушной среды производственных помещений и рабочих мест;
2. Средства нормализации освещения производственных помещений и рабочих мест;
3. СКЗ от повышенного уровня ионизирующих излучений;
4. СКЗ от повышенного уровня инфракрасных излучений;
5. СКЗ от повышенного или пониженного уровня ультрафиолетовых излучений;
6. СКЗ от повышенного уровня электромагнитных излучений;
7. СКЗ от повышенной напряженности магнитных и электрических полей;
8. СКЗ от повышенного уровня лазерного излучения;
9. СКЗ от повышенного уровня шума;
10. СКЗ от повышенного уровня вибрации (общей и локальной);
11. СКЗ от повышенного уровня ультразвука;
12. СКЗ от повышенного уровня инфразвуковых колебаний;
13. СКЗ от поражения электрическим током;
14. СКЗ от повышенного уровня статического электричества;
15. СКЗ от повышенных или пониженных температур поверхностей оборудования, материалов;
16. СКЗ от повышенных или пониженных температур воздуха и температурных перепадов;
17. СКЗ от воздействия механических факторов;
18. СКЗ от воздействия химических факторов;
19. СКЗ от воздействия биологических факторов;
20. СКЗ от падения с высоты.

# Виды средств коллективной защиты (СКЗ)

Предохранительные  
устройства

Молниеотводы  
и разрядники

Знаки  
безопасности

Оградительные  
устройства

Устройства  
автоматического контроля и  
сигнализации

**СКЗ от поражения  
электрическим  
током**

Устройства выравнивания  
потенциалов и понижения  
напряжения

Устройства защитного  
заземления и зануления

Изолирующие  
устройства и  
покрытия

Устройства  
дистанционного  
управления

Устройства  
автоматического  
отключения

Предохранительные

Оградительные

Автоматического  
контроля и сигнализации

Тормозные

**СКЗ от воздействия  
механических  
факторов**

Дистанционного  
управления

Знаки безопасности.

ГОСТ 12.4.125-83 (1985) ССБТ. Средства коллективной защиты работающих от воздействия механических факторов. Классификация

**Предохранительные устройства;**

**Блокировочные**

электромагнитные

механические

магнитные

пневматические

электронные

оптические

гидравлические

электрические

комбинированные

**Ограничительные**

пружины

мембраны

муфты

сильфоны

штифты

шпонки

шайбы

клапаны

**Устройства автоматического контроля и сигнализации**

**по назначению**

предупреждающие

информационные

аварийные

ответные

**по характеру подачи сигнала**

пульсирующие

постоянные

**по характеру сигнала**

звуковые

световые

знаковые

цветовые

комбинированные

**по способу срабатывания**

автоматические

полуавтоматические

**Оградительные устройства**

барьеры

планки

дверцы

козырьки

щиты

экраны

кожухи

**Тормозные устройства**

**По способу срабатывания**

ручные

автоматические

полуавтоматические

**По назначению**

рабочие

экстренного торможения

резервные  
стояночные

**По принципу действия**

комбинированные

гидравлические

электромагнитные

механические

пневматические

**По конструктивному исполнению**

колодочные

клиновые

дисковые

конические

# Средства индивидуальной защиты

- На работах с вредными и (или) опасными условиями труда, а также на работах, выполняемых в особых температурных условиях или связанных с загрязнением, работникам выдаются сертифицированные средства индивидуальной защиты в соответствии с нормами, утвержденными в порядке, установленном Правительством Российской Федерации. (статья 221 Трудового кодекса Российской Федерации).
- Приобретение средств индивидуальной защиты и обеспечение ими работников в соответствии с требованиями охраны труда производится за счет средств работодателя (статьи 212 и 219 Трудового кодекса РФ).

## Классы средств индивидуальной защиты :

изолирующие костюмы — пневмокостюмы, гидроизолирующие костюмы, скафандры;  
специальная одежда — комбинезоны, полукOMBинезоны, куртки, брюки, костюмы, халаты, плащи, фартуки, жилеты, пальто, тулупы;  
специальная обувь — сапоги, ботфорты, полусапоги, ботинки, полуботинки, туфли, галоши, боты, бахилы;  
СИЗ органов дыхания — противогазы, респираторы, пневмокостюмы, пневмомаски;  
СИЗ головы — каски, шлемы, подшлемники, шапки, береты, шляпы;  
СИЗ рук — рукавицы, перчатки, напальчники, наладонники;  
СИЗ глаз — защитные очки;  
СИЗ органов слуха — противoshумные шлемы, наушники, вкладыши;  
предохранительные приспособления — предохранительные пояса, диэлектрические коврики, ручные захваты, манипуляторы, наколенники, налокотники, наплечники;  
защитные дерматологические средства — моющие, пасты, кремы, мази.

Постановление Минтруда РФ от 18 декабря 1998 г. № 51  
«Правила обеспечения работников специальной одеждой,  
специальной обувью и другими средствами  
индивидуальной защиты»

• Типовые отраслевые нормы  
бесплатной выдачи специальной  
одежды, специальной обуви и других  
средств индивидуальной защиты

## **•Постановление Минтруда РФ от 18 декабря 1998 г. № 51«Правила обеспечения работников специальной одеждой, специальной обувью и другими средствами индивидуальной защиты»**




- Работодатель обязан обеспечить информирование работников о полагающихся им средствах индивидуальной защиты (СИЗ).**
- Выдаваемые работникам СИЗ должны соответствовать их полу, росту и размерам, характеру и условиям выполняемой работы. Приобретение и выдача работникам СИЗ (в том числе иностранного производства), не имеющих сертификата соответствия, не допускается.**
- Дежурные СИЗ коллективного пользования должны выдаваться работникам только на время выполнения тех работ, для которых они предусмотрены, или могут быть закреплены за определенными рабочими местами (например, тулупы - на наружных постах, перчатки диэлектрические - при электроустановках и т.д.) и передаваться от одной смены другой. В этих случаях средства индивидуальной защиты выдаются под ответственность мастера или других лиц, уполномоченных работодателем.**
- при выдаче работникам таких средств индивидуальной защиты, как респираторы, противогазы, предохранительные пояса, каски и некоторые другие, необходимо проведение инструктажа по правилам пользования и простейшим способам проверки исправности этих средств, а также тренировку по их применению.**
- Выдача работникам и сдача ими средств индивидуальной защиты должны записываться в личную карточку работника.**
- Работодатель обеспечивает регулярные испытание и проверку исправности средств индивидуальной защиты (респираторов, противогазов, самоспасателей, предохранительных поясов, накомарников, касок и др.), а также своевременную замену фильтров, стекол и других частей средств индивидуальной защиты с понизившимися защитными средствами. После проверки исправности на средствах индивидуальной защиты должна быть сделана отметка (клеймо, штамп) о сроках последующего испытания.**

# Знаки безопасности

## ГОСТ 12.4.026-2001 Цвета сигнальные, знаки безопасности и разметка сигнальная

Группа	Геометрическая форма	Сигнальный цвет	Смысловое значение
Запрещающие знаки	Круг с поперечной полосой 	Красный	Запрещение опасного поведения или действия
Предупреждающие знаки	Треугольник 	Желтый	Предупреждение о возможной опасности. Осторожность. Внимание
Предписывающие знаки	Круг 	Синий	Предписание обязательных действий во избежание опасности

## Знаки безопасности (продолжение)

Знаки пожарной безопасности*	Квадрат или прямоугольник 	Красный	Обозначение и указание мест нахождения средств противопожарной защиты, их элементов
Эвакуационные знаки и знаки медицинского и санитарного назначения	Квадрат или прямоугольник 	Зеленый	Обозначение направления движения при эвакуации. Спасение, первая помощь при авариях или пожарах. Надпись, информация для обеспечения безопасности
Указательные знаки	Квадрат или прямоугольник 	Синий	Разрешение. Указание. Надпись или информация



## Запрещающие знаки (ГОСТ12.4.026-01)

Код знака	Цветографическое изображение	Смысловое значение	Место размещения (установки) и рекомендации по применению
Р 01		Запрещается курить	<p>Использовать, когда курение может стать причиной пожара.</p> <p>На дверях и стенах помещений, участках, где имеются горючие и легковоспламеняющиеся вещества, или в помещениях, где курить запрещается</p>
Р 02		Запрещается пользоваться открытым огнем и курить	<p>Использовать, когда открытый огонь и курение могут стать причиной пожара.</p> <p>На входных дверях, стенах помещений, участках, рабочих местах, емкостях, производственной таре</p>

# Предупреждающие знаки (ГОСТ12.4.026-01)

W 03



Опасно.  
Ядовитые вещества

В местах хранения, выделения,  
производства и применения  
ядовитых веществ


W 04



Опасно.  
Едкие и коррозионные  
вещества

В местах хранения, выделения,  
производства и применения едких и  
коррозионных веществ

## Предписывающие знаки (ГОСТ12.4.026-01)

Код знака	Цветографическое изображение	Смысловое значение	Место размещения (установки) и рекомендации по применению
М 01		Работать в защитных очках	На рабочих местах и участках, где требуется защита органов зрения
М 02		Работать в защитной каске (шлеме)	На рабочих местах и участках, где требуется защита головы

# Знаки пожарной безопасности (ГОСТ12.4.026-01)

F 02		Пожарный кран	В местах нахождения комплекта пожарного крана с пожарным рукавом и стволом
F 03		Пожарная лестница	В местах нахождения пожарной лестницы
F 04		Огнетушитель	В местах размещения огнетушителя

# Эвакуационные знаки и знаки медицинского и санитарного назначения (ГОСТ12.4.026-01)

Е 01-02		Выход здесь (правосторонний)	<p>Над дверями (или на дверях) эвакуационных выходов, открывающихся с правой стороны.</p> <p>На стенах помещений вместе с направляющей стрелкой для указания направления движения к эвакуационному выходу</p>
Е 02-01		Направляющая стрелка	<p>Использовать только вместе с другими эвакуационными знаками для указания направления движения</p>

## Указательные знаки (ГОСТ12.4.026-01)

D 01		Пункт (место) приема пищи	На дверях комнат приема пищи, буфетах, столовых, бытовых помещениях и в других местах, где разрешается прием пищи
D 02		Питьевая вода	На дверях бытовых помещений и в местах расположения кранов с водой, пригодной для питья и бытовых нужд (туалеты, душевые, пункты приема пищи и т.д.)
D 03		Место курения	Используется для обозначения места курения на общественных объектах

# РАБОЧЕЕ ВРЕМЯ



**Рабочее время** - время, в течение которого работник в соответствии с правилами внутреннего трудового распорядка организации и условиями трудового договора должен исполнять трудовые обязанности, а также иные периоды времени, которые в соответствии с законами и иными нормативными правовыми актами относятся к рабочему времени (ТК РФ. Раздел IV).

Нормальная продолжительность рабочего времени не может превышать **40 часов в неделю** (ТК РФ ст.91).

Для работников, занятых на работах с вредными и (или) опасными условиями труда, где установлена сокращенная продолжительность рабочего времени, максимально допустимая продолжительность ежедневной работы (смены) не может превышать: при 36-часовой рабочей неделе - 8 часов, при 30-часовой рабочей неделе и менее - 6 часов.

## Сокращается продолжительность рабочего времени (ТК РФ ст.92) :

- на **16 часов в неделю** - для работников в возрасте до шестнадцати лет;
- на **5 часов в неделю** - для работников, являющихся инвалидами I или II группы;
- на **4 часа в неделю** - для работников в возрасте от шестнадцати до восемнадцати лет;
- на **4 часа в неделю** и более - для работников, занятых на работах с вредными и (или) опасными условиями труда, в порядке, установленном Правительством Российской Федерации.

## Неполное рабочее время

по просьбе беременной женщины, одного из родителей (опекуна, попечителя), имеющего ребенка в возрасте до четырнадцати лет (ребенка - инвалида в возрасте до восемнадцати лет), а также лица, осуществляющего уход за больным членом семьи в соответствии с медицинским заключением.

При работе на условиях неполного рабочего времени оплата труда работника производится пропорционально отработанному им времени или в зависимости от выполненного им объема работ.

## Работа в ночное время с 22 часов до 6 часов.

К работе в ночное время **не допускаются**: беременные женщины; инвалиды; работники, не достигшие возраста восемнадцати лет.

## Ненормированный рабочий день

особый режим работы, когда работники могут по распоряжению работодателя привлекаться к выполнению своих трудовых функций за пределами нормальной продолжительности рабочего времени. Перечень должностей устанавливается коллективным договором, соглашением или правилами внутреннего трудового распорядка организации.

# ВРЕМЯ ОТДЫХА



**Время отдыха** - время, в течение которого работник свободен от исполнения трудовых обязанностей и которое он может использовать по своему усмотрению.

**Видами времени отдыха** являются:

- перерывы в течение рабочего дня (смены);
- ежедневный (междусменный) отдых;
- выходные дни (еженедельный непрерывный отдых);
- нерабочие праздничные дни;
- отпуска.



В течение рабочего дня (смены) работнику должен быть предоставлен перерыв для отдыха и питания продолжительностью **не более 2 часов** и **не менее 30 минут**, который в рабочее время не включается  
(ТК РФ ст.108)

Продолжительность еженедельного непрерывного отдыха не может быть менее 42 часов.

Общим выходным днем является **воскресенье**. Второй выходной день при пятидневной рабочей неделе устанавливается коллективным договором или правилами внутреннего трудового распорядка организации. Оба выходных дня предоставляются, как правило, **подряд**.

Ежегодный основной оплачиваемый отпуск предоставляется работникам продолжительностью **28 календарных дней**.

Ежегодные дополнительные оплачиваемые отпуска предоставляются работникам, занятым на работах с вредными и (или) опасными условиями труда, работникам, имеющим особый характер работы, работникам с ненормированным рабочим днем, работникам, работающим в районах Крайнего Севера и приравненных к ним местностях, а также в других случаях, предусмотренных федеральными законами.



# Охрана труда женщин



Глава 41 ТК РФ - «Особенности регулирования труда женщин»;

Постановление Правительства Российской Федерации «Об утверждении перечня тяжелых работ и работ с вредными или опасными условиями труда, при которых запрещается применение труда женщин» от 25 февраля 2000 г. №162);

Постановление Совета Министров - Правительства Российской Федерации «О новых нормах предельно допустимых нагрузок для женщин при подъеме и перемещении тяжестей вручную», от 06.02.1993 г. №105.

Санитарные правила и нормы СанПиН 2.2.0.555-96 "Гигиенические требования к условиям труда женщин« (утв. постановлением Госкомсанэпиднадзора РФ от 28 октября 1996 г. N 32)

## Общие правила охраны труда всех работающих женщин

**Ограничивается** применение труда женщин на тяжелых работах и работах с вредными или опасными условиями труда, а также на подземных работах (за исключением нефизических работ или работ по санитарному и бытовому обслуживанию). (ст. 253 ТК РФ)

**Запрещается** применение труда женщин на работах, связанных с подъемом и перемещением вручную тяжестей, превышающих предельно допустимые для них нормы.

## Специальные правила охраны труд женщин в связи с материнством :

установление облегченных условий труда, предоставление дополнительных льгот, повышенных гарантий при приеме на работу и увольнении.

**Запрещается** направление в служебные командировки, привлечение к сверхурочной работе, работе в ночное время, выходные и нерабочие праздничные дни беременных женщин; Направление в командировки женщин, имеющих детей в возрасте до 3 лет, допускается только с их письменного согласия и при условии, что это не запрещено им медицинскими рекомендациями. Женщины, имеющие детей в возрасте до 3 лет, должны быть ознакомлены в письменной форме со своим правом отказаться от направления в командировку и от привлечения к названным работам. (ст. ст. 113, 259 ТК РФ).

**Постановление Совета Министров - Правительства Российской Федерации «О новых нормах предельно допустимых нагрузок для женщин при подъеме и перемещении тяжестей вручную», от 06.02.1993 г. №105.**

**Нормы  
предельно допустимых нагрузок для женщин при подъеме и перемещении  
тяжестей вручную**

<b>Характер работы</b>	<b>Предельно допустимая масса груза</b>
<b>Подъем и перемещение тяжестей при чередовании с другой работой (до 2 раз в час)</b>	<b>10 кг</b>
<b>Подъем и перемещение тяжестей постоянно в течение рабочей смены</b>	<b>7 кг</b>
<b>Величина динамической работы, совершаемой в течение каждого часа рабочей смены, не должна превышать: с рабочей поверхности с пола</b>	<b>1750 кгм 875 кгм</b>

1. В массу поднимаемого и перемещаемого груза включается масса тары и упаковки.
2. При перемещении грузов на тележках или в контейнерах прилагаемое усилие не должно превышать 10 кг.

# Охрана труда молодежи

- Глава 42 ТК РФ - «Особенности регулирования труда работников в возрасте до 18 лет»;
- Постановление Правительства Российской Федерации «Об утверждении перечня тяжелых работ и работ с вредными или опасными условиями труда, при которых запрещается применение труда лиц моложе 18 лет» от 25 февраля 2000 г. №163.
- Постановление Минтруда Российской Федерации «О новых нормах предельно допустимых нагрузок для работников моложе 18 лет при подъеме и перемещении тяжестей вручную», от 07.04.1999 г. №7.
- Санитарные правила и нормы СанПиН 2.4.6.664-97 "Гигиенические критерии допустимых условий и видов работ для профессионального обучения и труда подростков", утвержденные постановлением Госкомсанэпиднадзора РФ от 4 апреля 1997 г. N 5.



Лица в возрасте до 18 лет принимаются на работу только после предварительного обязательного медицинского осмотра и в дальнейшем, до достижения возраста 18 лет, ежегодно подлежат обязательному медосмотру. Медосмотры осуществляются за счет средств работодателя (ст. 266 ТК РФ).

Рабочее время сокращается: на 16 часов в неделю - для работников в возрасте до 16 лет, на 4 часа в неделю - для работников в возрасте от 16 до 18 лет.

Работников, не достигших возраста 18 лет, запрещено направлять в служебные командировки, привлекать к работе в ночное время, к сверхурочной работе, к работе в выходные и нерабочие праздничные дни (ст. 96, 268 ТК РФ).

Запрещается применение труда работников в возрасте до 18 лет :

на работах с вредными и (или) опасными условиями труда;

на подземных работах;

на работах, выполнение которых может причинить вред их здоровью и нравственному развитию:

- игорный бизнес,

- работа в ночных кабаре и клубах,

- производство, перевозка и торговля спиртными напитками, табачными изделиями, наркотическими и токсическими препаратами.

Запрещаются переноска и передвижение работниками в возрасте до восемнадцати лет тяжестей, превышающих установленные для них предельные нормы.

Не допускается для лиц в возрасте до 18 лет работа по совместительству.

## НОРМЫ ПРЕДЕЛЬНО ДОПУСТИМЫХ НАГРУЗОК ДЛЯ ЛИЦ МОЛОЖЕ ВОСЕМНАДЦАТИ ЛЕТ ПРИ ПОДЪЕМЕ И ПЕРЕМЕЩЕНИИ ТЯЖЕСТЕЙ ВРУЧНУЮ

Характер работы, показатели тяжести труда	Предельно допустимая масса груза в кг							
	Юноши				Девушки			
	14 лет	15 лет	16 лет	17 лет	14 лет	15 лет	16 лет	17 лет
Подъем и перемещение вручную груза постоянно в течение рабочей смены	3	3	4	4	2	2	3	3
Подъем и перемещение груза вручную не более 1/3 рабочей смены:								
- постоянно (более 2-х раз в час)	6	7	11	13	3	4	5	6
- при чередовании с другой работой (до 2-х раз в час)	12	15	20	20	4	5	7	8
Суммарная масса груза, перемещаемого в течение смены:								
- подъем с рабочей поверхности	<b>400</b>	<b>500</b>	<b>1000</b>	<b>1500</b>	<b>180</b>	<b>200</b>	<b>400</b>	<b>500</b>
- подъем с пола	<b>200</b>	<b>250</b>	<b>500</b>	<b>700</b>	<b>90</b>	<b>100</b>	<b>200</b>	<b>250</b>

## Служба охраны труда в организации

В целях обеспечения соблюдения требований охраны труда, осуществления контроля за их выполнением в каждой организации, осуществляющей производственную деятельность, с численностью более 100 работников создается служба охраны труда или вводится должность специалиста по охране труда, имеющего соответствующую подготовку или опыт работы в этой области

В организации с численностью 100 работников и менее решение о создании службы охраны труда или введении должности специалиста по охране труда принимается работодателем с учетом специфики деятельности данной организации

Структура службы охраны труда в организации и численность работников службы охраны труда определяются работодателем с учетом рекомендаций федерального органа исполнительной власти по труду

- Рекомендации по организации работы службы ОТ утверждены постановлением Минтруда от 8.02.00 № 14.
- Численность работников службы охраны труда определяется в соответствии с Постановлением Минтруда РФ от 22 января 2001 г. N 10 "Об утверждении Межотраслевых нормативов численности работников службы охраны труда в организациях"



# Организация работы службы охраны труда

ПОСТАНОВЛЕНИЕ МИНИСТЕРСТВА ТРУДА И СОЦИАЛЬНОГО РАЗВИТИЯ РОССИЙСКОЙ ФЕДЕРАЦИИ от 8 февраля 2000 г. N 14 «Об утверждении рекомендаций по организации работы службы охраны труда в организации»

Основные функции  
службы охраны труда

Организация работы по проведению аттестации рабочих мест на соответствие их требованиям условий и охраны труда

Организация работы по предупреждению производственного травматизма, профессиональных и производственно обусловленных заболеваний

Организация пропаганды по охране труда

Организация проведения инструктажей, обучения, проверки знаний требований охраны труда работников организации

Планирование мероприятий по охране труда, составление статистической отчетности по установленным формам, ведение документации по охране труда

Оперативный контроль за состоянием охраны труда в организации и ее структурных подразделениях

Контроль за соблюдением законов и иных нормативных правовых актов по охране труда

Участие в реконструкции производства и организации мероприятий, направленных на улучшение условий труда работников организации

Расследование и учет несчастных случаев в организации

# Организация работы службы охраны труда

ПОСТАНОВЛЕНИЕ МИНИСТЕРСТВА ТРУДА И СОЦИАЛЬНОГО РАЗВИТИЯ РОССИЙСКОЙ ФЕДЕРАЦИИ от 8 февраля 2000 г. N 14 «Об утверждении рекомендаций по организации работы службы охраны труда в организации»

## Задачи службы охраны труда

- Учет и анализ состояния и причин производственного травматизма, профессиональных заболеваний и заболеваний, обусловленных производственными факторами.
- Оказание помощи подразделениям в организации и проведении измерений параметров опасных и вредных производственных факторов, в оценке травмобезопасности оборудования, приспособлений.
- Организация, методическое руководство аттестацией рабочих мест по условиям труда, сертификацией работ по охране труда и контроль за их проведением.
- Проведение проверок, обследований технического состояния зданий, сооружений, оборудования, машин и механизмов, приспособлений, средств коллективной и индивидуальной защиты работников, состояния санитарно - технических устройств, работы вентиляционных систем на соответствие требованиям охраны труда.
- Участие в работе комиссий по приемке в эксплуатацию объектов производственного назначения, а также в работе комиссий по приемке из ремонта оборудования в части соблюдения требований охраны труда.
- Согласование разрабатываемой в организации проектной, конструкторской, технологической и другой документации в части требований охраны труда.
- Разработка совместно с другими подразделениями планов, программ по улучшению условий и охраны труда, оказание организационно - методической помощи по выполнению запланированных мероприятий.
- Оказание помощи руководителям подразделений в составлении списков, в соответствии с которыми работники должны проходить обязательные медицинские осмотры, а также списков, в соответствии с которыми на основании действующего законодательства работникам предоставляются компенсации за тяжелую работу и работу с вредными или опасными условиями труда.

- **Участие в составлении разделов коллективного договора, касающихся условий и охраны труда, соглашения по охране труда организации.**
- **Организация расследования несчастных случаев на производстве; участие в работе комиссии по расследованию несчастного случая; оформление и хранение документов, касающихся требований охраны труда в соответствии с установленными сроками.**
- **Участие в подготовке документов для назначения выплат по страхованию в связи с несчастными случаями на производстве или профессиональными заболеваниями.**
- **Составление отчетности по охране и условиям труда по формам, установленным Госкомстатом России.**
- **Разработка программ обучения по охране труда работников организации, в том числе ее руководителя; проведение вводного инструктажа по охране труда.**
- **Организация своевременного обучения по охране труда работников организации, в том числе ее руководителя, и участие в работе комиссий по проверке знаний требований охраны труда.**
- **Составление (при участии руководителей подразделений) перечней профессий и видов работ, на которые должны быть разработаны инструкции по охране труда.**
- **Оказание методической помощи руководителям подразделений при разработке и пересмотре инструкций по охране труда, стандартов организации Системы стандартов безопасности труда (ССБТ).**
- **Обеспечение подразделений локальными нормативными правовыми актами организации (правилами, нормами, инструкциями по охране труда), наглядными пособиями и учебными материалами по охране труда.**
- **Организация и руководство работой кабинета по охране труда, подготовка информационных стендов, уголков по охране труда в подразделениях.**
- **Организация совещаний по охране труда.**
- **Ведение пропаганды по вопросам охраны труда**
- **Доведение до сведения работников действующих законов и иных нормативных правовых актов об охране труда, коллективного договора, соглашения по охране труда организации.**
- **Рассмотрение писем, заявлений, жалоб работников, касающихся вопросов условий и охраны труда, подготовка предложений руководителю организации (руководителям подразделений) по устранению выявленных недостатков.**



# Межотраслевые нормативы численности работников службы ОТ, утвержденные постановлением Минтруда РФ от 22.01.01 №10

## Функции службы охраны труда:

Организация работы по проведению аттестации рабочих мест на соответствие их требованиям условий и охраны труда

Организация работы по предупреждению производственного травматизма, профессиональных и производственно обусловленных заболеваний

Организация пропаганды по охране труда

Организация проведения инструктажей, обучения, проверки знаний требований охраны труда работников организации

Планирование мероприятий по охране труда, составление статистической отчетности по установленным формам, ведение документации по охране труда

Оперативный контроль за состоянием охраны труда в организации и ее структурных подразделениях

Контроль за соблюдением законов и иных нормативных правовых актов по охране труда

Участие в реконструкции производства и организации мероприятий, направленных на улучшение условий труда работников организации

Расследование и учет несчастных случаев в организации

Среднесписочная численность работников организации

Численность рабочих, занятых на тяжелых и связанных с вредными условиями труда работах

Количество самостоятельных структурных подразделений

Среднемесячная численность вновь принимаемых работников

Количество несчастных случаев за год

Норма рабочего времени одного работника на планируемый год.

Норма времени на расследование одного несчастного случая.

Нормативная численность работников службы охраны труда в организации

# Обучение по охране труда

**Все работники организации, в том числе ее руководитель, обязаны проходить обучение по охране труда и проверку знаний требований охраны труда в порядке, установленном Правительством РФ (ТК РФ ст.225)**

**ГОСТ 12.0.004-90  
«Организация обучения  
безопасности труда. Общие  
положения»**

**ПОСТАНОВЛЕНИЕ от 13 января 2003 года МИНТРУДА РФ №1,  
МИНОБРАЗОВАНИЯ РФ №29  
«Об утверждении порядка обучения по охране труда и проверки знаний  
требований охраны труда работников организаций»**

**Для всех поступающих на работу лиц, а также для работников, переводимых на другую работу, работодатель или уполномоченное им лицо обязаны проводить инструктаж по охране труда, организовывать обучение безопасным методам и приемам выполнения работ и оказания первой помощи пострадавшим. (ТК РФ ст.225)**

**Работодатель обеспечивает обучение лиц, поступающих на работу с вредными и (или) опасными условиями труда, безопасным методам и приемам выполнения работ со стажировкой на рабочем месте и сдачей экзаменов и проведение их периодического обучения по охране труда и проверку знаний требований охраны труда в период работы. (ТК РФ ст.225)**

**Ответственность за организацию и своевременность обучения по охране труда и проверку знаний требований охраны труда работников организаций несет работодатель в порядке, установленном законодательством Российской Федерации.**

# Обучение по охране труда руководителей и специалистов

**Обучение по охране труда руководителей и специалистов** проводится непосредственно самой организацией или образовательными учреждениями профессионального образования, учебными центрами и другими учреждениями и организациями, осуществляющими образовательную деятельность, при наличии у них лицензии.



**Обучение в обучающих организациях федеральных органов исполнительной власти, органов исполнительной власти субъектов Российской Федерации в области охраны труда проходят:**

- руководители организаций, заместители руководителей организаций, курирующие вопросы охраны труда, заместители главных инженеров по охране труда, работодатели - физические лица, иные лица, занимающиеся предпринимательской деятельностью;
- руководители, специалисты, инженерно-технические работники, осуществляющие организацию, руководство и проведение работ на рабочих местах и в производственных подразделениях, а также контроль и технический надзор за проведением работ;
- специалисты служб охраны труда, работники, на которых работодателем возложены обязанности организации работы по охране труда, члены комитетов (комиссий) по охране труда, уполномоченные (доверенные) лица по охране труда профессиональных союзов и иных уполномоченных работниками представительных органов;
- члены комиссий по проверке знаний требований охраны труда организаций.

Обучение по охране труда руководителей и специалистов в организации проводится по программам обучения по охране труда, разрабатываемым на основе «Примерных учебных планов обучения по охране труда и проверки знаний требований охраны труда работников организации» и «Примерных программ обучения по охране труда работников организации» (письмо Минтруда №477-7 от 27.05.2004 г.) и утверждаемым работодателем.

## Руководители и специалисты организаций проходят очередную проверку знаний требований охраны труда не реже одного раза в три года

- Для проверки знаний требований охраны труда работников в организациях приказом (распоряжением) работодателя (руководителя) **создается комиссия** в составе **не менее трех человек**, прошедших обучение по охране труда и проверку знаний требований охраны труда в установленном порядке.
- В состав комиссий по проверке знаний требований охраны труда организаций включаются руководители организаций и их структурных подразделений, специалисты служб охраны труда, главные специалисты (технолог, механик, энергетик и т.д.). В работе комиссии могут принимать участие представители выборного профсоюзного органа, представляющего интересы работников данной организации, в том числе уполномоченные (доверенные) лица по охране труда профессиональных союзов.

### **Внеочередная проверка знаний по охране труда руководителей и специалистов организаций проводится независимо от срока проведения предыдущей проверки:**

- при введении новых или внесении изменений и дополнений в действующие законодательные и иные нормативные правовые акты, содержащие требования охраны труда. При этом осуществляется проверка знаний только этих законодательных и нормативных правовых актов;
- при вводе в эксплуатацию нового оборудования и изменениях технологических процессов, требующих дополнительных знаний по охране труда работников. В этом случае осуществляется проверка знаний требований охраны труда, связанных с соответствующими изменениями;
- при назначении или переводе работников на другую работу, если новые обязанности требуют дополнительных знаний по охране труда (до начала исполнения ими своих должностных обязанностей);
- по требованию должностных лиц федеральной инспекции труда, других органов государственного надзора и контроля, а также федеральных органов исполнительной власти и органов исполнительной власти субъектов Российской Федерации в области охраны труда, органов местного самоуправления, а также работодателя (или уполномоченного им лица) при установлении нарушений требований охраны труда и недостаточных знаний требований безопасности и охраны труда;
- после происшедших аварий и несчастных случаев, а также при выявлении неоднократных нарушений работниками организации требований нормативных правовых актов по охране труда;
- при перерыве в работе в данной должности более одного года.

## **Повторный инструктаж**

- **Повторный инструктаж проводится не реже одного раза в шесть месяцев по программам, разработанным для проведения первичного инструктажа на рабочем месте..**
- **Инструктаж начинается с ознакомления с приказами и распоряжениями, информационными письмами, направленными на предупреждение несчастных случаев и нарушений. Затем дается анализ производственного травматизма с разбором фактов нарушений правил безопасности, допущенных рабочими производственного участка.**

## **Внеплановый инструктаж**

**Проводится :**

- **при введении в действие новых или изменении законодательных и иных нормативных правовых актов, содержащих требования охраны труда, а также инструкций по охране труда;**
- **при изменении технологических процессов, замене или модернизации оборудования, приспособлений, инструмента и других факторов, влияющих на безопасность труда;**
- **при нарушении работниками требований охраны труда, если эти нарушения создали реальную угрозу наступления тяжких последствий (несчастный случай на производстве, авария и т.п.);**
- **по требованию должностных лиц органов государственного надзора и контроля;**
- **при перерывах в работе (для работ с вредными и (или) опасными условиями - более 30 календарных дней, а для остальных работ - более двух месяцев);**
- **по решению работодателя (или уполномоченного им лица).**

## **Целевой инструктаж**

**Проводится при:**

- **выполнении разовых работ, не связанных с прямыми обязанностями по специальности;**
- **ликвидации последствий аварий, стихийных бедствий и катастроф;**
- **производстве работ, на которые оформляется наряд-допуск, разрешение и другие документы;**
- **проведении экскурсии на предприятии, организации массовых мероприятий с учащимися**

**Целевой инструктаж фиксируется в наряде-допуске или другой документации, разрешающей производство работ**

# Цель и задачи аттестации рабочих мест по условиям труда

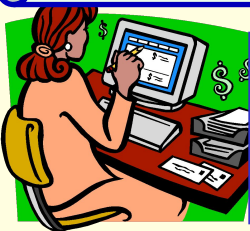
Ст. 212 ТК РФ «Работодатель обязан обеспечить проведение аттестации рабочих мест по условиям труда с последующей сертификацией работ по охране труда в организации»

**1 Приказ**  
Минздравсоцразви-  
тия РФ от  
26.04.2011 N 342н  
"Об утверждении  
Порядка  
проведения  
аттестации рабочих  
мест по условиям  
труда"

**2. Руководство Р 2.2.755-99**  
«Гигиенические критерии  
оценки и классификации  
условий труда по показателям  
вредности и опасности  
факторов производственной  
среды, тяжести и  
напряженности трудового  
процесса»

**3. Методические**  
**указания Минтруда РФ**  
от 30 июля 1999 г. №  
МУ ОТ РМ 02-99  
«Оценка  
травмобезопасности  
рабочих мест для целей  
их аттестации по  
условиям труда»

**4. Распоряжение**  
Вице-мэра Москвы от  
23.06.2004 № 10-РВМ  
«Рекомендации по  
проведению аттестации  
рабочих мест по  
условиям труда в  
организациях города  
Москвы»



Проводится  
организациями  
самостоятельно,  
не реже одного  
раза в 5 лет

**Аттестация рабочих мест по  
условиям труда - система  
анализа и оценки состояния  
условий труда на рабочих  
местах**

Ответственность за  
организацию, подготовку к  
проведению, проведение и  
реализацию ее результатов  
несет руководитель организации

Определение фактических условий  
труда по факторам производственной  
среды и трудового процесса  
инструментальными, лабораторными  
и эргономическими методами  
исследований

**Оценка условий труда по  
факторам среды и трудового  
процесса**

Проверка соответствия  
производственного оборудования,  
приспособлений и инструмента, а  
также средств обучения и  
инструктажа требованиям  
нормативных правовых актов.

**Оценка  
травмобезопасности  
рабочих мест**

Определение фактической  
обеспеченности работников  
средствами индивидуальной  
защиты, а также  
эффективность этих средств.

**Обеспеченность  
работников средствами  
индивидуальной  
защиты**

# Порядок проведения аттестации рабочих мест по условиям труда

## Приказ об организации и проведении аттестации рабочих мест

### Аттестационная комиссия:

- Формирует необходимую нормативно - справочную базу для проведения аттестации рабочих мест.
- Составляет перечень рабочих мест подлежащих аттестации с выделением аналогичных рабочих мест.
- Для каждого рабочего места составляет перечень производственных факторов подлежащих инструментальной оценке.

- Стандарты системы безопасности труда (ССБТ), санитарные правила, нормы и гигиенические нормативы.
- Гигиенические критерии оценки условий труда по показателям вредности и опасности факторов производственной среды, тяжести и напряженности трудового процесса.
- Методические указания по оценке травмобезопасности рабочих мест.
- Типовые отраслевые нормы бесплатной выдачи рабочим и служащим специальной одежды, специальной обуви и других средств индивидуальной защиты

Оценка условий труда на рабочих местах

Оформление результатов оценки условий труда в картах аттестации рабочих мест

Составление ведомости рабочих мест

Составление сводной ведомости

Документы аттестации рабочих мест по условиям труда подлежат **хранению в течение 45 лет**

3 класс (вредный) условий труда

План мероприятий по улучшению условий труда

4 класс (опасный) условий труда

Незамедлительное переоснащение или ликвидация

# Характеристика условий труда по травмобезопасности

**Травмы могут быть получены в результате :**

1. Воздействия на работающих движущегося оборудования, приспособлений и инструмента;
2. Незапланированного взаимодействия работающих с неподвижными элементами рабочего места (при наличии относительной скорости достаточной для нанесения травмы);
3. Прохождения электрического тока через организм работающего либо воздействия электрической дуги;
4. Воздействия агрессивных и ядовитых химических веществ;
5. Воздействия нагретых элементов оборудования, перерабатываемого сырья, других теплоносителей;
6. Падения работающего с высоты;
7. Падения на работающего с высоты различных предметов.

Объекты оценки травмобезопасности рабочих мест:

1. производственное оборудование;
2. приспособления и инструменты;
3. средства обучения и инструктажа.

Фактическое состояние

Проверка соответствия

Требования нормативных правовых актов

## Класс условий труда по травмобезопасности

### 1 класс

#### Оптимальные условия

1. Оборудование и инструмент исправны (полностью соответствуют нормативным правовым актам);
2. Средства защиты установлены и исправны;
3. Средства обучения и инструктажа в наличии и составлены в соответствии с установленными требованиями.

### 2 класс

#### Допустимые условия

Повреждены и неисправны средства защиты, не снижающие их защитных функций (частичное загрязнение сигнальной окраски, ослабление отдельных крепежных деталей и т.п.)

### 3 класс

#### Опасные условия

1. Отсутствуют или не выполняют защитные функции предусмотренные конструкцией оборудования средства коллективной защиты, неисправен инструмент.
2. Отсутствуют средства обучения и инструктажа либо имеющиеся средства составлены некачественно, без учета установленных требований, нарушены условия их пересмотра



# Порядок оценки рабочих мест по травмобезопасности

**Методические указания** Минтруда РФ от 30 июля 1999 г. № МУ ОТ РМ 02-99  
«Оценка травмобезопасности рабочих мест для целей их аттестации по условиям труда»

Составление списков оборудования, указанного в официальных документах организации

Проверка фактического наличия оборудования в структурных подразделениях организации

Выявление оборудования, не учтенного в официальной документации (приобретенного по взаимозачетам или изготовленного самостоятельно организацией)

Распределение оборудования по рабочим местам

Составление Перечня рабочих мест, подлежащих оценке по фактору травмобезопасности  
(форма Перечня - приложение)

Перечень рабочих мест должен включать все, фактически имеющееся оборудование, приспособления и инструменты

Проверка наличия, правильности ведения и соблюдение требований технологической и эксплуатационной документации в части обеспечения безопасности труда

Фактическое состояние производственного оборудования, приспособлений и инструмента, средств обучения и инструктажа.

Проверка  
СООТВЕТСТВИЯ

Требования нормативных правовых актов к производственному оборудованию, приспособлениям и инструменту, обеспеченности рабочих мест средствами обучения и инструктажа.

**ПРОТОКОЛ  
ОЦЕНКИ РАБОЧЕГО МЕСТА ПО ФАКТОРУ ТРАВМОБЕЗОПАСНОСТИ**

# Медицинские осмотры работников

## Ст. 212 ТК РФ Обязанности работодателя

• Работодатель обязан обеспечить проведение за счет собственных средств предварительных и периодических медицинских осмотров работников, в случаях, предусмотренных [ст. 69](#) и [ст. 213 ТК РФ](#), законами и иными нормативными правовыми актами

## Ст. 214 ТК РФ Обязанности работника.

Работник обязан проходить обязательные предварительные (при поступлении на работу) и периодические (в течение трудовой деятельности) медицинские осмотры (обследования).

## Ст. 69 ТК РФ Медицинское освидетельствование при заключении трудового договора

Обязательному предварительному медицинскому освидетельствованию при заключении трудового договора подлежат лица, не достигшие возраста восемнадцати лет,

## Ст. 213 ТК РФ Медицинские осмотры некоторых категорий работников

За счет средств работодателя проходят предварительные и периодические медицинские осмотры:

Работники занятые на тяжелых работах и на работах с вредными и (или) опасными условиями труда (в том числе на подземных работах)

Работники, занятые на работах, связанных с движением транспорта

Работники организаций пищевой промышленности, общественного питания и торговли, водопроводных сооружений, лечебно-профилактических и детских учреждений

Работники, осуществляющие отдельные виды деятельности, в том числе связанной с источниками повышенной опасности (с влиянием вредных веществ и неблагоприятных производственных факторов), а также работающие в условиях повышенной опасности, проходят обязательное психиатрическое освидетельствование не реже одного раза в пять лет в порядке, устанавливаемом Правительством Российской Федерации

# Основные правовые акты по расследованию несчастных случаев на производстве

## Трудовой кодекс РФ № 197-ФЗ с 1.02.2002г.

Статья 227. Несчастные случаи на производстве, подлежащие расследованию и учету.

Статья 228. Обязанности работодателя при несчастном случае на производстве.

Статья 229. Порядок расследования несчастных случаев на производстве.

Статья 230. Оформление материалов расследования несчастных случаев на производстве и их учет.

Статья 231. Рассмотрение разногласий по вопросам расследования, оформления и учета несчастных случаев на производстве.

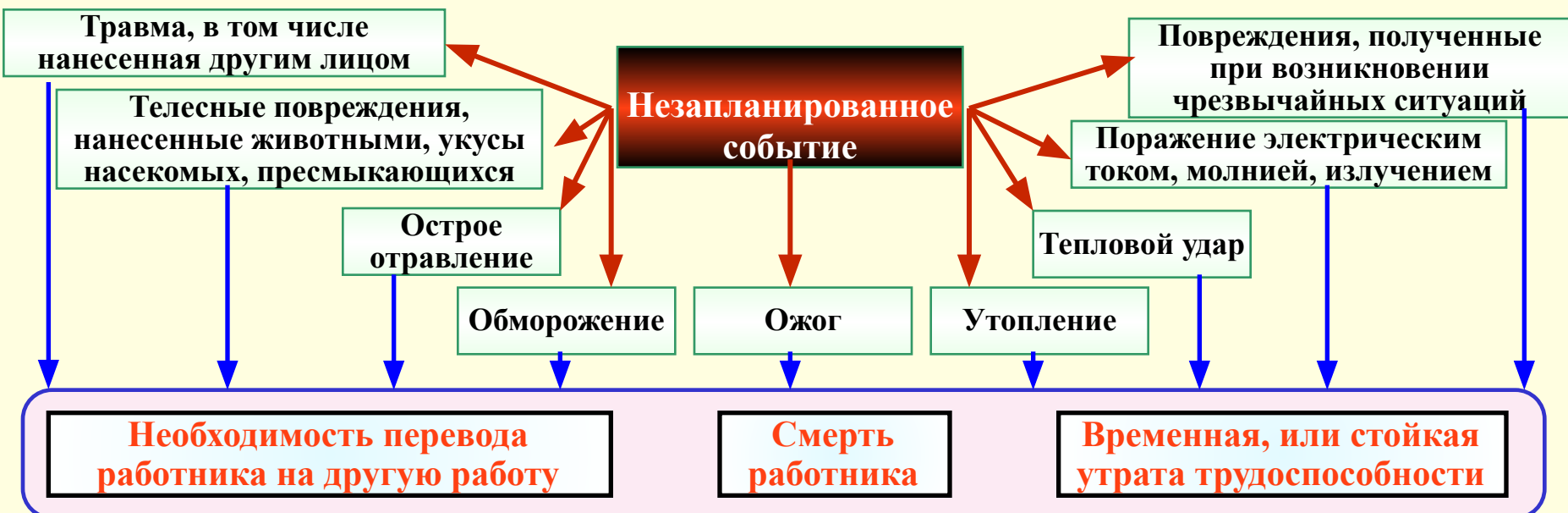


## Постановление Минтруда РФ от 24.11.2002 г. № 73.

"Формы документов, необходимых для расследования и учета несчастных случаев на производстве.

Положение об особенностях расследования несчастных случаев на производстве в отдельных отраслях и организациях "

# Несчастные случаи на производстве, подлежащие расследованию и учету



## Исполнение работниками трудовых обязанностей и работы по заданию работодателя

Следование к месту работы или с работы на транспорте, предоставленном работодателем, либо на личном транспорте в случае использования указанного транспорта в производственных целях по распоряжению работодателя либо по соглашению сторон трудового договора

Приведение в порядок орудий производства и одежды перед началом и после окончания работы

В течение рабочего времени на территории организации или вне ее (в том числе во время установленных перерывов)

Выполнение работ в сверхурочное время, выходные и нерабочие праздничные дни

Следование к месту служебной командировки и обратно

Участие в ликвидации последствий чрезвычайных происшествий природного и техногенного характера

Осуществление действий, не входящих в трудовые обязанности работника, но совершаемых в интересах работодателя или направленных на предотвращение аварии или несчастного случая

Во время междусменного отдыха (при следовании на транспортном средстве в качестве сменщика а также при работе вахтовым методом )

**Несчастные случаи подлежат расследованию и учету**

# Виды и квалификация несчастных случаев

## Виды несчастных случаев (н/с) на производстве

Легкий

Тяжелый

Групповой

Со смертельным исходом

Квалифицирующие признаки тяжести несчастного случая на производстве:

(Приказ Минздрава РФ от 17.08.1999 г. N 322 "Об утверждении схемы определения тяжести несчастных случаев на производстве«)

•характер полученных повреждений и осложнения

в соответствии с п. 3 приказа Минздрава РФ от 17.08.1999 г. N 322

•последствия полученных повреждений

временная утрата трудоспособности (ВУТ):  
ВУТ < 60 дней - легкий н/с; ВУТ ≥ 60 дней - тяжелый н/с

•длительность расстройства здоровья

•Утрата профессиональной трудоспособности, % (УПТ):  
УПТ < 20% - легкий н/с                      УПТ ≥ 20% - тяжелый н/с.  
•стойкая утрата трудоспособности (инвалидность) – тяжелый н/с

!!! Врачи скорой и неотложной помощи, а также любые другие медицинские работники, оказывающие пострадавшему первую медицинскую помощь, не дают заключения о тяжести повреждения.

Заключение о степени тяжести производственной травмы дают по запросу работодателя или председателя комиссии по расследованию несчастного случая на производстве клинико-экспертные комиссии (КЭК) лечебно-профилактического учреждения, где осуществляется лечение пострадавшего **в срок до 3-х суток** с момента поступления запроса.

# Порядок действий при возникновении несчастного случая на производстве

**Несчастный  
случай на  
производстве**

**Работодатель (представитель работодателя) обязан:**

**Немедленно организовать первую помощь пострадавшему и при необходимости доставку его в лечебное учреждение**

**Принять неотложные меры по предотвращению развития аварийной ситуации и воздействия травмирующих факторов на других лиц**

**Сохранить до начала расследования несчастного случая на производстве обстановку, какой она была на момент происшествия, а в случае невозможности ее сохранения - зафиксировать сложившуюся обстановку (составление схем, фотосъемка и видеосъемка и др. мероприятия)**

**Немедленно проинформировать о несчастном случае на производстве родственников пострадавшего**

**Создать комиссию по расследованию несчастного случая и издать приказ о начале ее работы**

**Направить сообщения о групповом несчастном случае, тяжелом несчастном случае, несчастном случае со смертельным исходом по форме №1 Постановления Минтруда РФ от 24.10. 2002 г. N 73**

**(передается в течение суток в органы и организации, указанные в ст. 228 ТК РФ, по телефону, факсом, телеграфом и другими имеющимися средствами связи )**

# Порядок расследования несчастных случаев на производстве

Издание приказа (распоряжения) о создании комиссии по расследованию несчастных случаев.

Осмотр места происшествия с составлением протокола (протокол осмотра места происшествия составляется по форме № 7 Постановления Минтруда РФ от 24.10.2002 г. N 73).

Выявление и опрос очевидцев несчастного случая и должностных лиц, чьи объяснения могут быть необходимы, а также, по возможности, получение объяснения от пострадавшего по существу происшествия [Протокол опроса пострадавшего при несчастном случае (очевидца несчастного случая, должностного лица) составляется по форме № 6 Постановления Минтруда РФ от 24.10.2002 г. N 73].

Ознакомление членов комиссии с действующими в организации локальными нормативными актами и организационно - распорядительными документами, в том числе устанавливающими порядок решения вопросов обеспечения безопасных условий труда и ответственность за это должностных лиц

Подготовка материалов расследования несчастного случая:

- протокола осмотра места происшествия;
- протоколов опросов пострадавших, очевидцев, должностных лиц;
- выписок из журналов регистрации инструктажей по охране труда и протоколов проверки знаний пострадавших по охране труда;
- экспертных заключений специалистов, результатов лабораторных исследований и экспериментов;
- медицинского заключения о степени тяжести повреждения, или причине смерти, о нахождении пострадавшего в момент несчастного случая в состоянии алкогольного, наркотического или токсического опьянения;
- копий документов, подтверждающих выдачу пострадавшему специальной одежды, специальной обуви и других средств индивидуальной защиты в соответствии с действующими нормами;
- выписок из ранее выданных предписаний государственных инспекторов по охране труда и должностных лиц органов государственного надзора, а также выписок из представлений профсоюзных инспекторов труда об устранении выявленных нарушений нормативных требований по охране труда.

**!!! Комиссией принимаются к рассмотрению только оригиналы подготовленных документов, после чего с них снимаются заверенные копии (делаются выписки). Документы с надлежаще не оформленными поправками, подчистками и дополнениями как официальные не рассматриваются и подлежат изъятию**

Оформление материалов расследования несчастного случая

# Состав комиссии по расследованию несчастного случая на производстве

Приказ (распоряжение) работодателя о создании комиссии  
(состав комиссии - не менее 3-х человек)

Легкий несчастный случай

Председатель комиссии -  
работодатель (уполномоченный  
представитель работодателя)  
Состав комиссии :

Специалист по охране труда

Представители работодателя

Представители профоргана или  
иного уполномоченного  
работниками представительного  
органа

Уполномоченный по охране  
труда

Доверенное лицо пострадавшего  
(по требованию пострадавшего  
или его родственников)

Групповой, тяжелый несчастный  
случай, а также несчастный случай со  
смертельным исходом

Председатель комиссии -  
государственный инспектор по  
охране труда  
Состав комиссии :

Представители органа исп.  
власти субъекта РФ или органа  
местного самоуправления  
(по согласованию)

Представитель  
территориального  
объединения профсоюзов

Групповой н/с  
(с числом погибших  $\geq 5$   
человек)

Председатель комиссии -  
главный государственный  
инспектор по охране труда  
Состав комиссии :

Представители  
федерального органа  
исполнительной власти

Представители  
общероссийского  
объединения профсоюзов

- При авариях с числом погибших 15 человек и более расследование проводится комиссией, состав которой утверждает Правительство РФ;
- В случае острого отравления или радиационного воздействия, превысившего установленные нормы, в состав комиссии включается также представитель органа санитарно-эпидемиологической службы РФ.



# Задачи комиссии по расследованию несчастных случаев на производстве

Расследование легкого несчастного случая на производстве, проводится комиссией в течение **трех дней**

Расследование группового, тяжелого несчастного случая и несчастного случая со смертельным исходом проводится комиссией в течение **15 дней**.

При необходимости проведения дополнительной проверки обстоятельств несчастного случая, получения соответствующих медицинских и иных заключений сроки расследования могут быть продлены председателем комиссии, но не более чем **на 15 дней**

## Комиссия на основе собранных документов и материалов:

- устанавливает обстоятельства, предшествовавшие несчастному случаю, описывает события и действия пострадавшего и других лиц, связанных с несчастным случаем;
- устанавливает причину несчастного случая со ссылками на нарушенные требования законодательных и иных нормативных правовых актов, в том числе локальных;
- устанавливает лиц, допустивших нарушение требований охраны труда, с указанием конкретных требований законодательных, иных нормативных правовых и локальных нормативных актов, предусматривающих их ответственность за нарушения, явившиеся причинами несчастного случая;
- определяет, были ли действия пострадавшего в момент несчастного случая обусловлены трудовыми отношениями с работодателем либо участием в его производственной деятельности;
- квалифицирует несчастный случай как несчастный случай на производстве или как несчастный случай, не связанный с производством;
- вырабатывает мероприятия по устранению причин и предупреждению подобных несчастных случаев.

Если при расследовании несчастного случая с застрахованным комиссией установлено, что грубая неосторожность застрахованного содействовала возникновению или увеличению вреда, причиненного его здоровью, то с учетом заключения профсоюзного органа данной организации комиссия определяет степень вины застрахованного в процентах.

**Расследованию подлежат несчастные случаи, не связанные с производством  
(с оформлением акта произвольной формы)**

**смерть вследствие общего заболевания или самоубийства, подтвержденная в установленном порядке учреждением здравоохранения и следственными органами**

**смерть или повреждение здоровья, единственной причиной которых явилось (по заключению учреждения здравоохранения) алкогольное или наркотическое опьянение (отравление) работника, не связанное с нарушениями технологического процесса, где используются технические спирты, ароматические, наркотические и другие алкогольные вещества**

**несчастный случай, происшедший при совершении пострадавшим проступка, содержащего по заключению представителей правоохранительных органов признаки уголовно наказуемого деяния**

**При групповом несчастном случае, тяжелом несчастном случае, несчастном случае со смертельным исходом работодатель (его представитель) сообщение направляется:**

- 1. В государственную инспекцию труда;**
- 2. В прокуратуру по месту происшествия несчастного случая;**
- 3. В федеральный орган исполнительной власти по ведомственной принадлежности;**
- 4. В орган исполнительной власти субъекта Российской Федерации;**
- 5. В организацию, направившую работника, с которым произошел несчастный случай;**
- 6. В территориальные объединения организаций профсоюзов;**
- 7. В территориальный орган государственного надзора, если несчастный случай произошел в организации или на объекте, подконтрольных этому органу;**
- 8. Страховщику по вопросам обязательного социального страхования от несчастных случаев на производстве и профессиональных заболеваний;**