

Органы, окружающие Президента



Совет безопасности РФ

- конституционный совещательный орган при Президенте Российской Федерации, осуществляющий подготовку решений президента по вопросам обеспечения защищённости жизненно важных интересов личности, общества и государства от внутренних и внешних угроз, проведения единой государственной политики по обеспечению национальной безопасности.
- рассматривает стратегические проблемы государственной, экономической, общественной, оборонной, информационной, экологической и иных видов безопасности, охраны здоровья населения;
- ведёт подготовку проектов прогнозирования, предотвращения чрезвычайных ситуаций и преодоления их последствий, обеспечения стабильности и правопорядка.

Администрация Президента РФ

- государственный орган, обеспечивающий деятельность Президента РФ и осуществляющий контроль за исполнением решений Президента
- состоит из самостоятельных подразделений и ряда отдельно должностных лиц
- к самостоятельным подразделениям относятся различные управления президента РФ, а также ряд равноправных подразделений

Государственный совет РФ

- является совещательным органом, содействующим реализации полномочий главы государства по вопросам обеспечения согласованного функционирования и взаимодействия органов государственной власти

Правительство РФ



Высший орган исполнительной власти РФ

Возглавляет систему федеральных органов исполнительной власти, а также, косвенно – систему территориальных органов.

Правовая регламентация деятельности:

1. Конституция РФ, глава 6
2. Федеральный конституционный закон «О Правительстве Российской Федерации» № 2-ФКЗ

Состав Правительства РФ:

- **Председатель Правительства РФ (премьер – министр)**
Возглавляет Правительство, определяет основные направления деятельности Правительства и организует его работу. Представляет Правительство в России и за ее пределами, ведет заседания Правительства, обладая правом решающего голоса
 - **Заместители председателя Правительства РФ (вице-премьеры)**
Координируют работу федеральных органов исполнительной власти, дают им поручения, контролируют их деятельность
 - **Федеральные министры**
Участвуют в подготовке решений Правительства и обеспечивают их исполнение. Они не могут действовать вопреки официальной позиции Правительства
- + **Аппарат Правительства**
В заседаниях Правительства могут участвовать с правом совещательного голоса представители палат Федерального собрания, Конституционного суда, Верховного суда, Высшего арбитражного суда, Генеральной прокуратуры, Счетной палаты, Председатель Центробанка и Президент Российской академии наук. В заседаниях Правительства может принимать участие на правах председательствующего Президент РФ.

Функции Правительства:

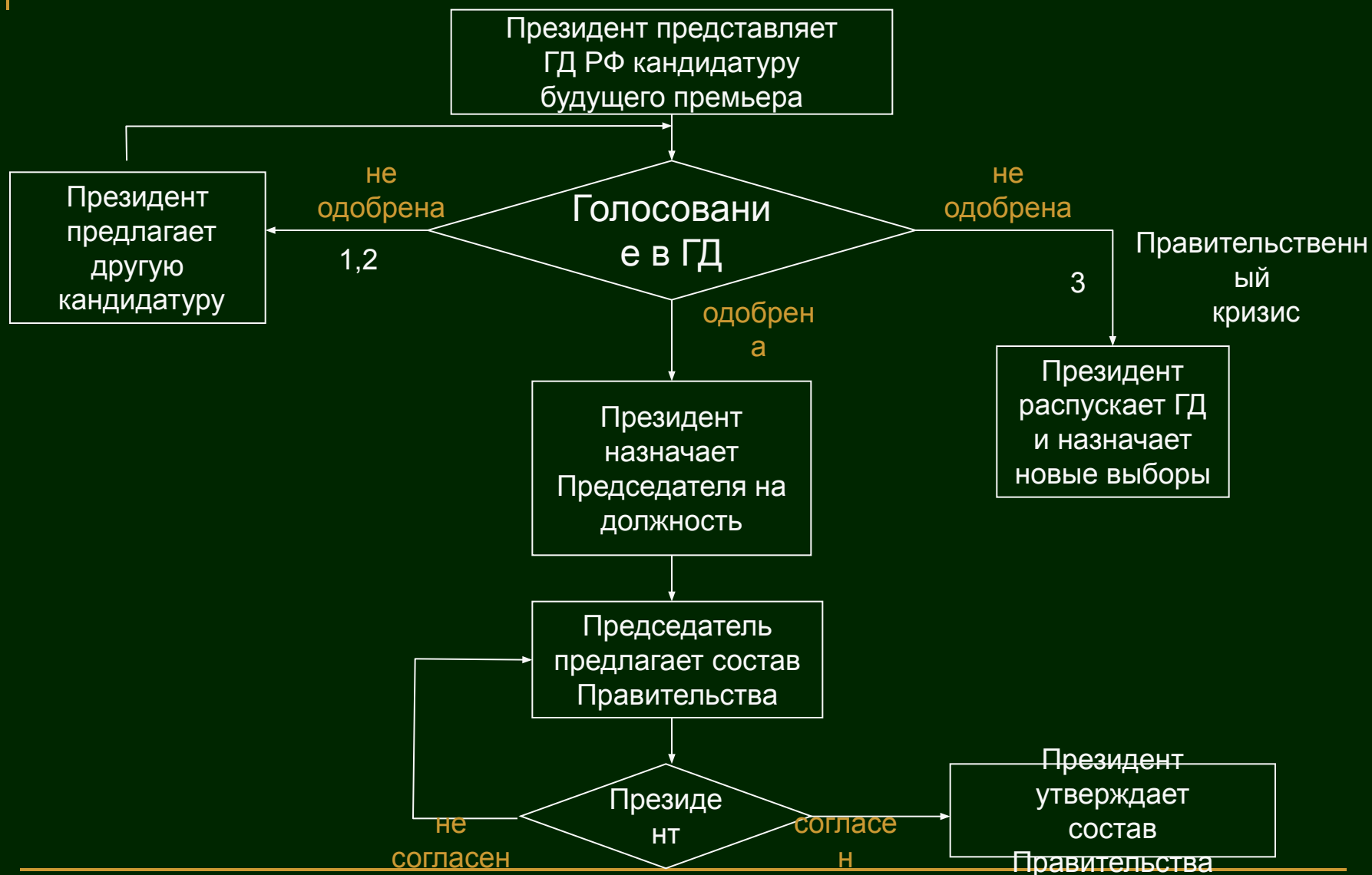
- разрабатывает и представляет Госдуме федеральный бюджет и обеспечивает его исполнение;
- обеспечивает проведение единой финансовой, кредитной и денежной политики; политики в области культуры, науки, образования, здравоохранения, социального обеспечения, экологии;
- осуществляет управление федеральной собственностью;
- осуществляет меры по обеспечению обороны страны, государственной безопасности, реализации внешней политики государства;
- осуществляет меры по обеспечению законности, прав и свобод граждан, охране собственности и общественного порядка, борьбе с преступностью
- представляет Госдуме отчёт об исполнении федерального бюджета;
- представляет Госдуме ежегодные отчеты о результатах своей деятельности

Правительство – субъект законодательного и нормотворческого процесса

Законопроект
ы

Постановлени
я
и
распоряжения

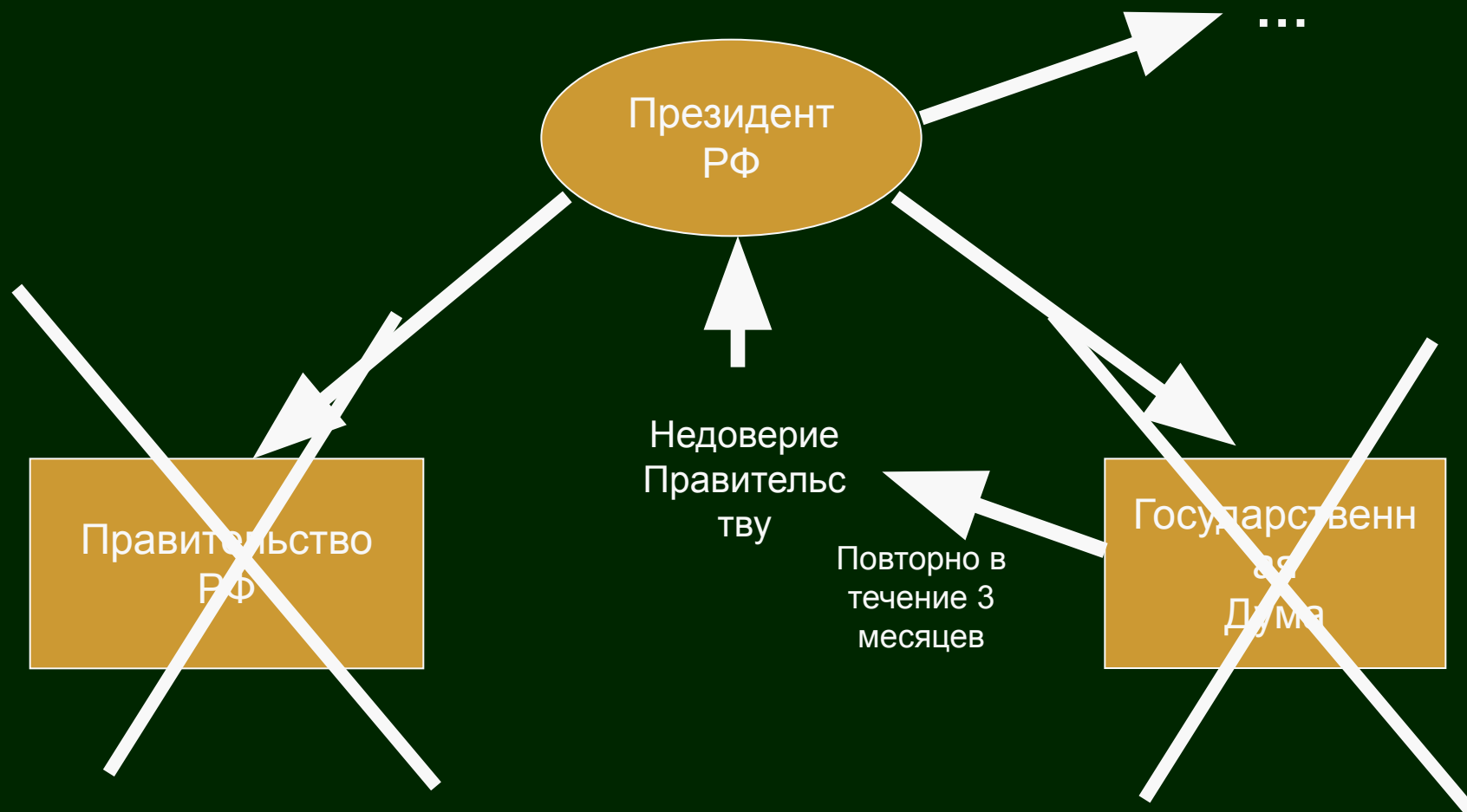
Процесс формирования Правительства



Отставка Правительства РФ

- Правительство само на основе коллегиально принятого решения подает в отставку
- Решение об отставке единолично, по своему усмотрению без какого-либо согласования принимает Президент РФ
- Недоверие Правительству выражается Государственной думой
- Вопрос о доверии Правительству ставит перед Государственной думой его Председатель

Недоверие Правительству

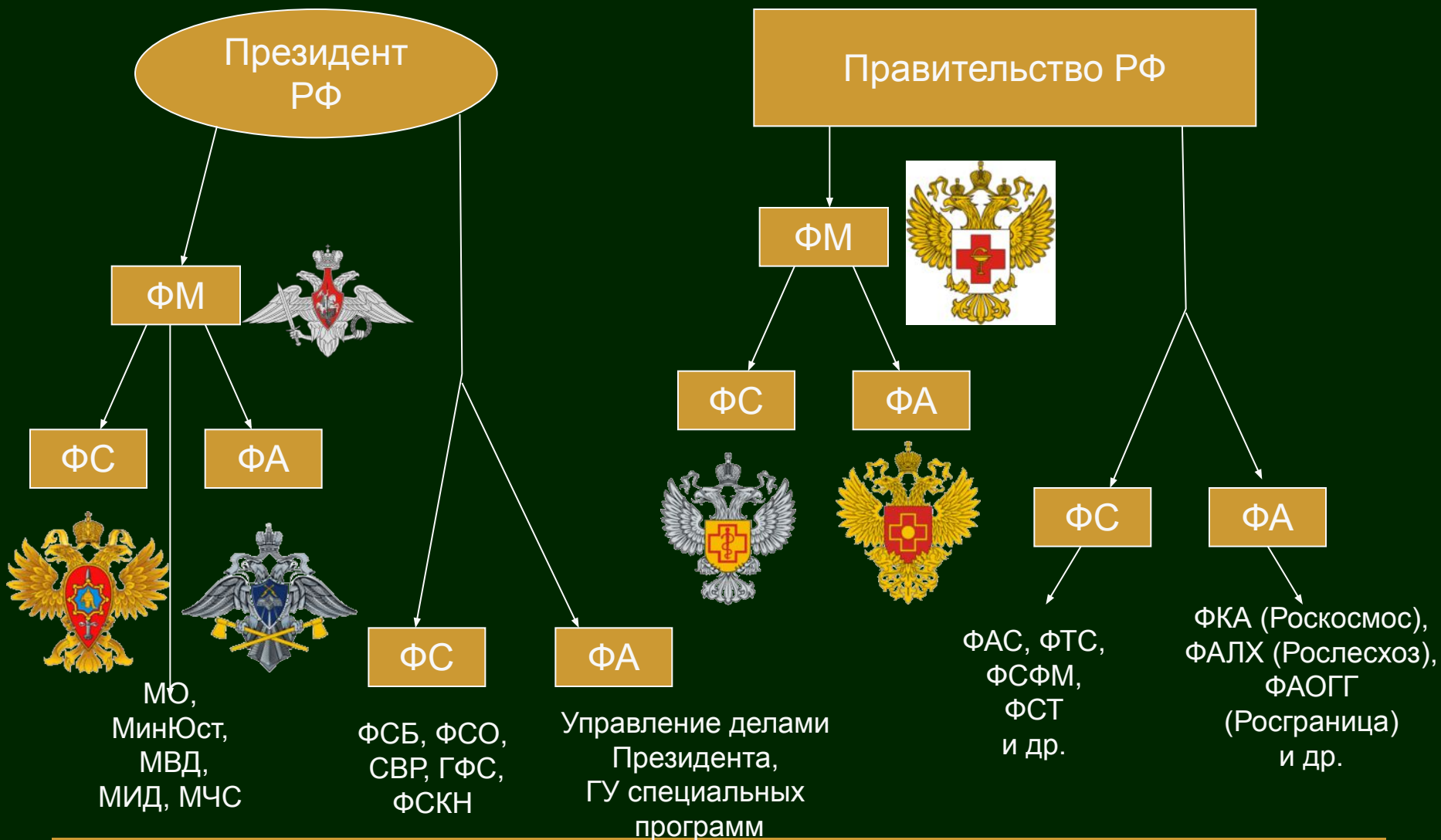


Исключение: В течение года после избрания Госдумы она не может быть распущена в случае выражения недоверия Правительству

Система федеральных органов ИСПОЛНИТЕЛЬНОЙ ВЛАСТИ



Структура системы исполнительных органов



Центральный банк РФ (Банк России)



Ведущий денежно-кредитный институт РФ

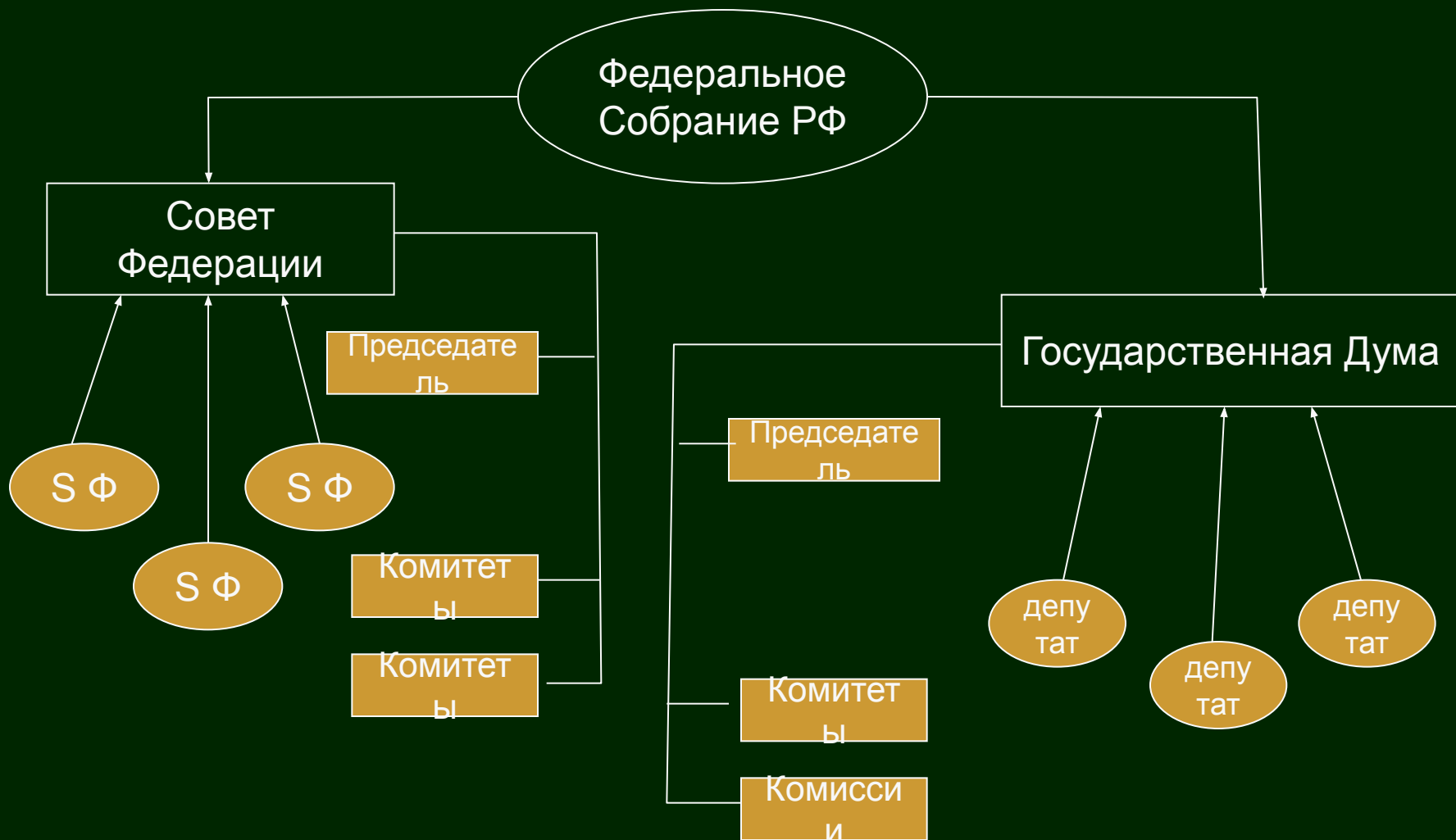
- совместно с Правительством проводит единую государственную кредитно-денежную политику
- осуществляет эмиссию денежных знаков, организует денежное обращение
- регулирует деятельность коммерческих банков, является кредитором последней инстанции
- управляет золотовалютными резервами
- осуществляет валютное регулирование и контроль
- устанавливает правила бухгалтерского учета

Обладает особым статусом, имущественной и финансовой независимостью

Федеральное собрание РФ

- Высший и единственный законодательный орган Российской Федерации (Парламент РФ)
- Возглавляет законодательную ветвь власти
- Правовая регламентация деятельности:
Конституция РФ, глава 5

Структура Федерального собрания



Государственная Дума РФ



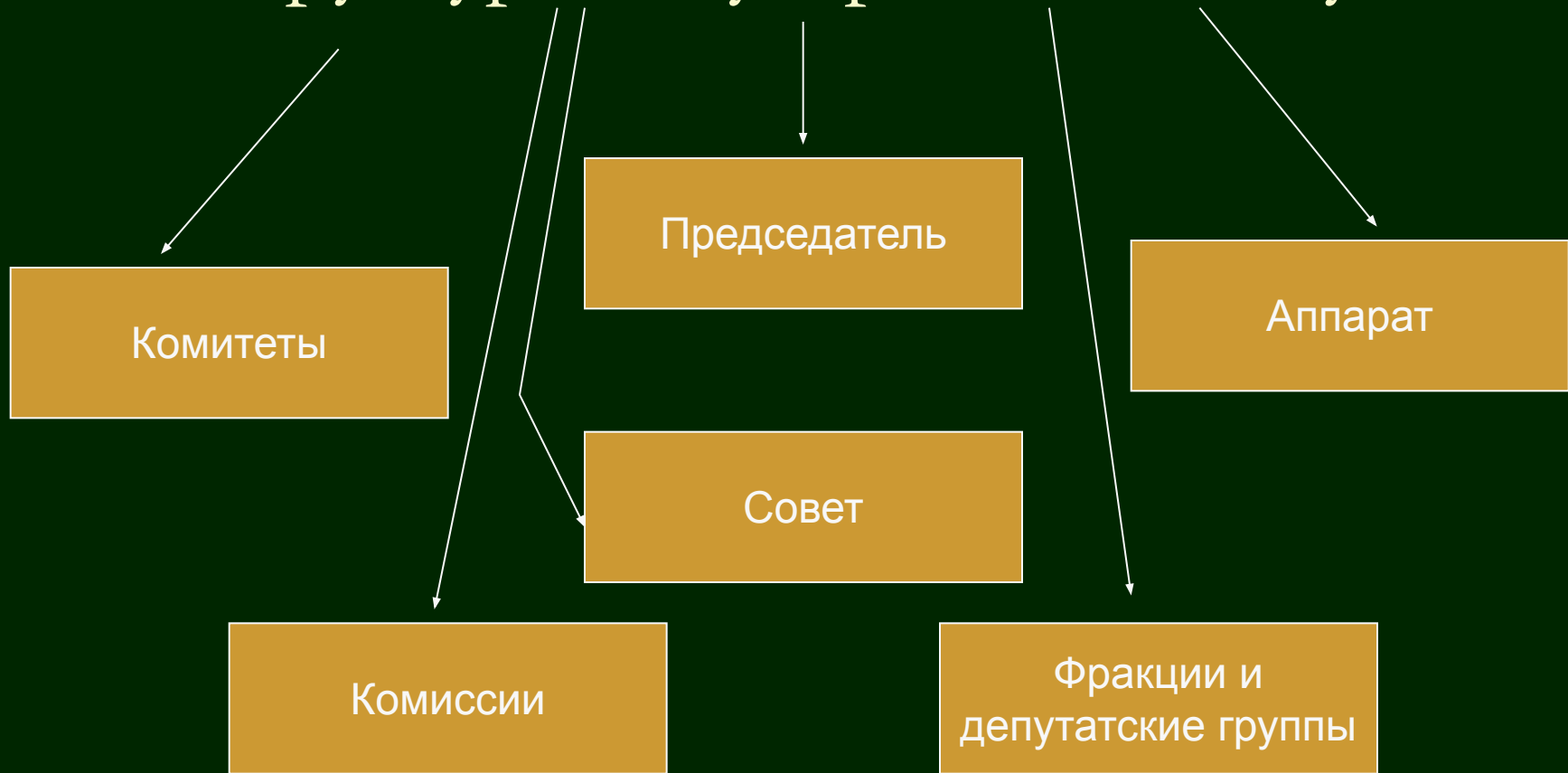
ГОСУДАРСТВЕННАЯ ДУМА
ФЕДЕРАЛЬНОГО СОБРАНИЯ
РОССИЙСКОЙ ФЕДЕРАЦИИ

- состоит из 450 депутатов
- избирается по пропорциональной избирательной системе (выборы назначаются Президентом)
- срок полномочий – 5 лет

Полномочия Государственной Думы

- Участник законодательного процесса
- Участие в назначении ряда должностных лиц (Председателя Правительства по представлению Президента, Председателя Центрального Банка, Председателя Счетной Палаты и половины состава ее аудиторов; Уполномоченного по правам человека)
- Решение вопроса о доверии Правительству
- Выдвижение обвинения против Президента для отрешения его от должности
- Заслушивание ежегодных отчетов Правительства
- Объявление амнистии

Структура Государственной Думы



Государственная Дума не может быть распущена

- в течение одного года после ее избрания
- с момента выдвижения ею обвинения против Президента
- в период действия на всей территории страны военного или чрезвычайного положения
- в течение шести месяцев до окончания срока полномочий Президента

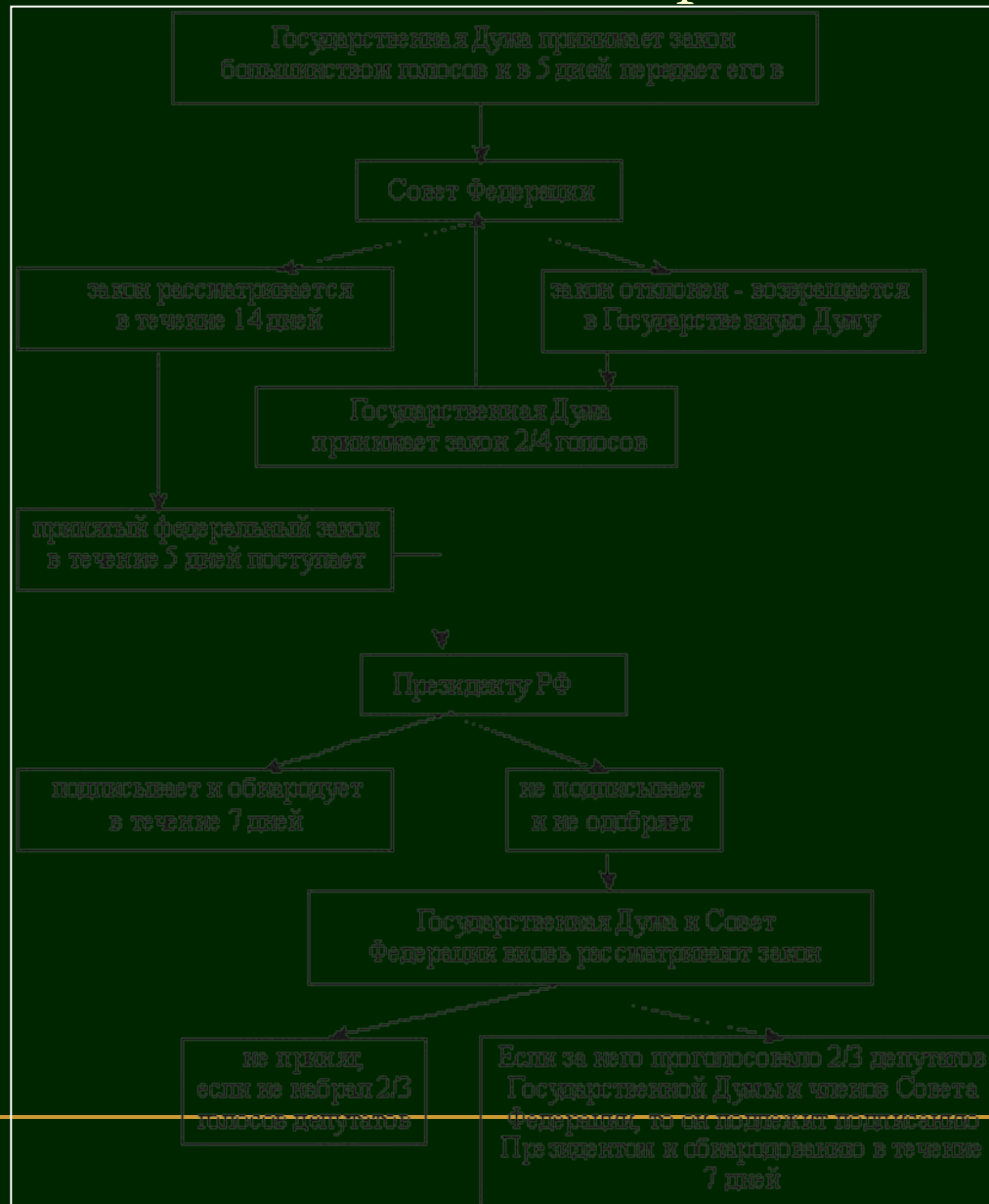
Совет Федерации

- состоит из сенаторов (166)
- формируется регионами (по два представителя от каждого субъекта Федерации: по 1 от исполнительной и законодательной власти)
- не имеет срока полномочий – постоянно действующий орган

Полномочия Совета Федерации

- Участие в законодательном процессе
- Утверждение изменения границ между субъектами Федерации
- Решение вопроса о возможности использования Вооруженных сил РФ за пределами территории РФ
- Назначение выборов Президента РФ
- Отрешение Президента РФ от должности;
- Назначение на должность судей Конституционного суда РФ, Высшего арбитражного суда РФ
- Назначение на должность и освобождение от должности Генерального прокурора РФ;
- Назначение на должность и освобождение от должности Председателя Счетной Палаты и половины состава ее аудиторов
- Утверждение указа Президента о введении чрезвычайного (военного) положения

Законодательный процесс



Счетная Палата РФ



- орган парламентского финансового контроля
- формируется пропорционально обеими палатами Федерального Собрания и подотчетная ему
- не является структурным подразделением Федерального Собрания и формально не относится ни к одной ветви власти

Счётная палата осуществляет контроль:

1. за исполнением федерального бюджета,
2. за состоянием государственного внутреннего и внешнего долга,
3. за использованием кредитных ресурсов,
4. за внебюджетными фондами,
5. за поступлением в бюджет средств от управления и распоряжения федеральной собственностью,
6. за банковской системой (включая Банк России)

Судебная власть

- 1) может реализоваться только специально создаваемыми госучреждениями — судами
- 2) у этих госорганов есть свой, присущий только им способ воздействия — судебное разбирательство при принятии общеобязательного судебного решения
- 3) осуществляется посредством конституционного, гражданского, административного, арбитражного и уголовного судопроизводства

Структура судебной власти в России

Конституцион
ный Суд

Верховный
Суд

Высший
Арбитражный
Суд

Правовая регламентация: Конституция РФ (глава 7),
федеральный конституционный закон
«О судебной системе Российской
Федерации»

Конституционный Суд РФ

- осуществляет контроль за соответствием законов и иных нормативных актов действующей Конституции РФ
- разрешает споры о компетенции между федеральными органами государственной власти
- не возглавляет систему нижестоящих судов

Верховный Суд Российской Федерации

- высшая судебная инстанция по разрешению гражданских, административных и уголовных дел, а также иных конфликтных ситуаций, связанных с нарушением законов
- возглавляет систему нижестоящих судов
- осуществляет судебный надзор за деятельностью нижестоящих судов и дает разъяснения по вопросам судебной практики

Высший Арбитражный Суд Российской Федерации

- судебный орган по разрешению экономических споров
- возглавляет систему нижестоящих судов
- осуществляет судебный надзор за деятельностью нижестоящих судов и дает разъяснения по вопросам судебной практики

Прокуратура РФ



- единая федеральная централизованная система органов, осуществляющих надзор за соблюдением Конституции и исполнением законов
- осуществляет свои полномочия независимо от органов государственной власти, не относится ни к одной из ветвей власти
- имеет жесткую централизованную структуру, полностью подчиненную Генеральному Прокурору РФ

Функции Прокуратуры РФ

Осуществляет надзор:

- за исполнением законов федеральными органами исполнительной власти, законодательными и исполнительными органами власти субъектов Российской Федерации, органами местного самоуправления, их должностными лицами, органами управления и руководителями юридических лиц, а также за соответствием законам издаваемых ими правовых актов (общий надзор),
 - за соблюдением прав и свобод человека и гражданина теми же органами и должностными лицами,
 - за исполнением законов органами, осуществляющими оперативно-розыскную деятельность, дознание и предварительное следствие,
 - за исполнением законов администрациями органов и учреждений, исполняющих наказание, а также администрациями мест содержания задержанных и заключённых под стражу
- + Осуществляет уголовное преследование в соответствии с полномочиями, установленными уголовно-процессуальным законодательством Российской Федерации
- + Участвует в судебных разбирательствах, представляя со стороны обвинения Российскую Федерацию

Структура Прокуратуры РФ



Региональный уровень государственного управления

Регион

часть территории Российской Федерации,
характеризующаяся общностью природных, социально-
экономических, национально-культурных и иных условий



Субъекты Российской Федерации

Субъект РФ

- ограниченно правоспособное территориальное образование, имеющее некоторые черты государственности, построенное на территориальном или национальном принципе образования

Конституция устанавливает шесть видов субъектов РФ:

- республика в составе РФ (21)
 - край (9)
 - область (46)
 - город федерального значения (2)
 - автономная область (1)
 - автономный округ (4)
- | | |
|--|---|
| | 8 |
| | 3 |

Федерализм

- это совокупность структур, норм и методов государственного управления, которые устанавливают взаимодействие центра и субъектов и обеспечивают рациональное и эффективное функционирование государства в интересах как федерации в целом, так и ее субъектов.
- В основе федеративных отношений – разграничение вопросов ведения и полномочий между уровнями власти

Принципы российского федерализма

- обеспечение государственной целостности страны (ст.5 ч.3 КРФ),
- обеспечение единства системы государственной власти,
- разграничение предметов ведения между органами государственной власти Федерации и субъектов РФ
- равноправие субъектов РФ
- равноправие и самоопределение российских народов, реализуемое только в рамках РФ
- гарантия развития местного самоуправления на всей территории страны независимо от субъекта
- политическое представительство граждан РФ и субъектов Федерации в федеральных органах власти.

Субъекты РФ обладают автономией

- правом на собственное законодательство

Виды автономии:

1. Политическая
2. Управленческая
3. Культурно-национальная

Закрепление автономии субъектов в Конституции РФ

- Субъекты Российской Федерации обладают всей полнотой государственной власти по предметам своего ведения (ст. 73), т.е. вне пределов ведения и полномочий РФ и совместного ведения.
- Государственную власть в субъектах РФ осуществляют образуемые ими органы государственной власти (ст. 11, ч.2).
- Республики имеют свои конституции и законодательства, другие субъекты — свои уставы и законодательства (ст. 5, ч.2).
- Статус субъектов РФ определяется Конституцией РФ и конституциями (уставами) субъектов РФ. Он может быть изменен по взаимному согласию (ст. 66, ч. 5).
- Статус субъектов Федерации не должен подрывать суверенитет России. Российская Федерация — единое государство, «суверенитет Российской Федерации распространяется на всю ее территорию» (ст. 4, ч.1), Конституция РФ и федеральное конституционное законодательство имеют верховенство над законодательством субъектов РФ по вопросам Федерации и совместного ведения, но на территории субъекта РФ по вопросам его ведения приоритет имеет региональное законодательство (ст. 76, ч.6).
- Совместное ведение Российской Федерации и субъектов РФ не порождает вертикальной соподчиненности, так как осуществляется разграничение между Российской Федерацией и субъектами РФ.

Особенности российского федерализма:

- смешанный принцип построения
- российский федерализм находится в стадии становления
- Российская Федерация – самая большая федерация в мире, большое количество субъектов создает проблему управляемости.
- некоторая асимметрия и неопределенность в вопросах равноправия субъектов Федерации.
- исключительно федеральная судебная система, что нетипично для федеративных государств.

Варианты отношений с субъектами

- 1) близкие к конфедеративным (Тува, Татарстан, Якутия)
- 2) федеративные, но основанные на индивидуальных договорах (Башкортостан, Алтай, Адыгея, Чувашия и др.)
- 3) строящиеся в основном на Конституции РФ и Федеративном договоре (Калмыкия, Карелия) и уставах большинства субъектов Федерации.

Система органов государственной власти субъектов РФ

ФЗ №184-ФЗ от 6.10.1999

1. Законодательный (представительный) орган государственной власти
2. Высший исполнительный орган государственной власти
3. Иные органы государственной власти, образуемые в соответствии с конституцией (уставом) субъекта РФ



Законодательный (представительный) орган государственной власти

- Постоянно действующий высший и единственный орган законодательной власти субъекта РФ
- Наименование органа, его структура устанавливаются конституцией (уставом) субъекта РФ с учетом исторических, национальных и иных традиций субъекта РФ
- Срок (полномочий депутатов одного созыва не может пять лет



Функции законодательного органа:

- Принимает конституцию (устав) субъекта РФ и поправки к ним.
- Утверждает бюджет субъекта РФ и отчет о его исполнении; программы социально-экономического развития субъекта РФ.
- Устанавливает налоги и сборы, отнесенные к ведению субъекта РФ, а также порядок их взимания; порядок управления собственностью субъекта РФ; порядок проведения референдума субъекта РФ, выборов в законодательный орган власти и руководителя высшего исполнительного органа государственной власти субъекта РФ.
- Устанавливает административно-территориальное устройство и утверждает схему управления субъектом РФ.
- Регулирует иные вопросы, относящиеся к ведению и полномочиям субъекта РФ.

Высшее должностное лицо субъекта РФ

наделяется полномочиями по представлению
Президента РФ законодательным органом
субъекта РФ



Функции высшего должностного лица субъекта РФ

- Представляет субъект РФ в отношениях с органами власти, при внешнеэкономических связях, подписывает договоры и соглашения от имени субъекта РФ
- Обнародует или отклоняет законы, принятые законодательным органом субъекта РФ
- Формирует высший исполнительный орган субъекта РФ
- Вправе требовать созыва внеочередного заседания законодательного органа государственной власти субъекта РФ; участвовать в его работе с правом совещательного голоса.
- Осуществляет иные полномочия в соответствии с законодательством России и субъекта РФ
- Издаёт указы и распоряжения

Полномочия высшего должностного лица прекращаются досрочно в случаях:

- Отрешение от должности Президентом РФ в связи с выражением ему недоверия законодательным органом государственной власти субъекта РФ;
- Отрешение от должности Президентом РФ в связи с утратой доверия Президента РФ, за ненадлежащее исполнение своих обязанностей;
- Отставка по собственному желанию;
- Признания судом недееспособным;
- Утрата гражданства России и др.

Высший исполнительный орган субъекта РФ

Наименование, структура, порядок формирования высшего исполнительного органа устанавливается конституцией (уставом) и законами субъекта РФ



Функции высшего исполнительного органа субъекта РФ

1. разрабатывает и осуществляет меры по комплексному социально-экономическому развитию субъекта РФ,
2. участвует в проведении единой государственной политики в области финансов, науки, образования, здравоохранения, социального обеспечения и экологии,
3. разрабатывает проект бюджета, обеспечивает его исполнение;
4. управляет и распоряжается собственностью субъекта РФ;
5. заключает договоры с федеральными органами исполнительной власти о разграничении предметов ведения и полномочий;
6. формирует иные органы исполнительной власти субъектов РФ.

Полномочный представитель Президента РФ

- координирует деятельность федеральных органов исполнительной власти, их взаимодействие с органами государственной власти субъектов РФ, органами местного самоуправления, общественными объединениями;
- совместно с межрегиональными ассоциациями экономического взаимодействия субъектов РФ разрабатывает программы социально-экономического развития территорий;
- организует контроль за исполнением федеральных законов, указов и распоряжений Президента РФ, постановлений и распоряжений Правительства РФ.
- организует согласительные процедуры для разрешения разногласий между федеральными и региональными органами государственной власти;
- согласовывает кандидатуры для назначения на должности федеральных государственных служащих и на иные должности, если назначение осуществляется Президентом РФ, Правительством РФ, федеральными органами исполнительной власти.

Государственная региональная политика

целевые действия государства, направленные на сбалансирование условий деятельности регионов и их результатов, повышение эффективности использования совокупных региональных ресурсов и возможностей, создание условий для повышения эффективности деятельности отдельных регионов

Виды государственной региональной ПОЛИТИКИ

Политика
регионального
выравнивания

Политика
полюсного развития

Регионы-
реципиенты

Регионы-
доноры



Формы взаимодействия между федеральным и региональным уровнями

Договор между органами государственной власти РФ и органами власти субъекта РФ - правовая форма разграничения предметов ведения и полномочий между федеральными и региональными органами власти.

Соглашение между федеральными органами исполнительной власти и органами исполнительной власти субъектов РФ - правовая форма передачи федеральными органами исполнительной власти и органами исполнительной власти субъектов РФ друг другу части своих полномочий.

Местное самоуправление в России

Местная власть

система управления локальными территориями, которая предназначена для их развития и защиты, для удовлетворения гражданами этой территории своих потребностей, для организации выполнения функций этой территории



Местное самоуправление

- представляет собой самостоятельную и под свою ответственность деятельность населения по решению вопросов местного значения
- имеет локальный характер,
- это власть коллектива населения в пределах определенной территории и в пределах полномочий, установленных конституцией и законом,
- публичная негосударственная власть,
- осуществляется гражданами непосредственно путем применения институтов прямой демократии (выборы, референдум и др.) и через избираемые органы (советы, мэры и др.).

Принципы местного самоуправления в РФ

- МСУ признается и гарантируется Конституцией РФ
- Принцип самостоятельности МСУ
- Принцип независимости органов МСУ
- Ответственность местного самоуправления
- Недопустимость образования органов местного самоуправления и назначения должностных лиц местного самоуправления органами и должностными лицами государственной власти.
- Принцип судебной защиты МСУ

Правовые основы МСУ

- Европейская хартия местного самоуправления
- Конституции РФ (ст. 12, гл. 8)
- Базовый закон «Об общих принципах организации местного самоуправления в Российской Федерации» 2003 г. № 131-ФЗ,
- Федеральные законы, издаваемые в развитие рамочных законов и регулирующие основы отдельных сторон местного управления на федеральном уровне (о финансовых основах местного самоуправления, об основах муниципальной службы, и др.);
- указы Президента РФ (например, об утверждении основных положений государственной политики в области развития местного самоуправления);
- постановления Правительства РФ (о федеральном реестре муниципальных образований);
- основные законы (конституции, уставы) субъектов РФ;
- законы субъектов Федерации о местном самоуправлении (такие законы или законы с подобным названием приняты во всех субъектах РФ);

Устав муниципального образования

- это учредительный документ муниципального образования, имеющий для данного образования всеобъемлющий характер, являющийся основой муниципального нормотворчества и характеризующийся особым (усложненным) порядком принятия и изменения.
- основной акт, регулирующий вопросы местного управления в рамках отдельно взятого муниципального образования.
- принимается либо представительным органом, либо на местном референдуме.

Территориальные основы местного самоуправления

Муниципальное образование

общая территория

муниципальная собственность

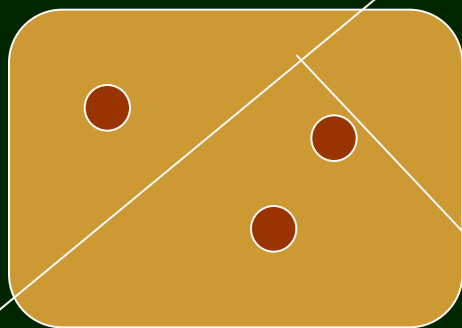
местный бюджет

выборные органы местного самоуправления

1. максимальное приближение местной власти к населению, т.е. МО должно быть настолько небольшим, чтобы местная власть была доступна жителям
2. МО должны быть настолько велики, чтобы обеспечить их необходимый экономический потенциал, наличие инфраструктуры

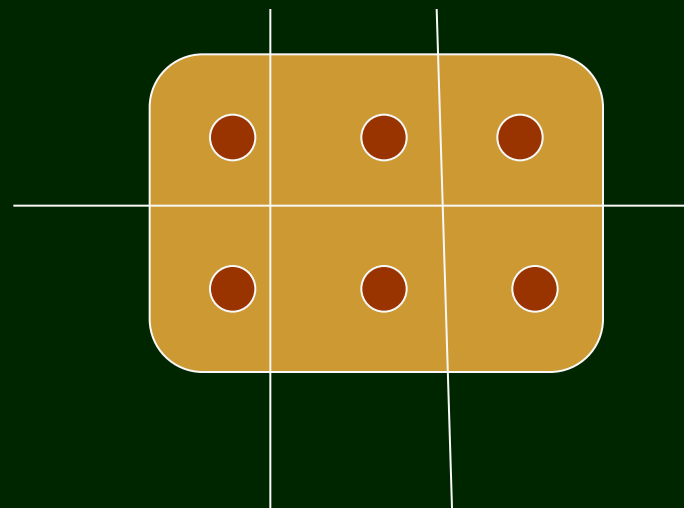
Принципы формирования МО

Территориальный



Территориально-поселенческий

Поселенческий

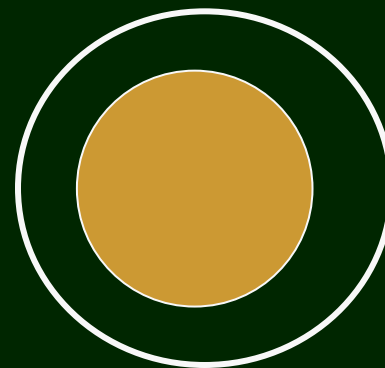
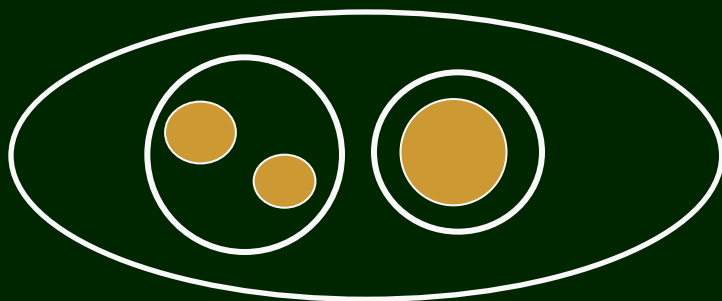


Муниципальные образования в России

Муниципальный район

Городской округ

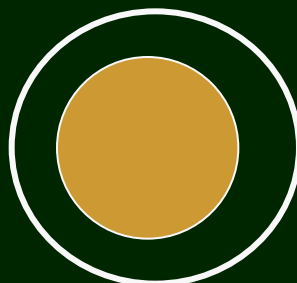
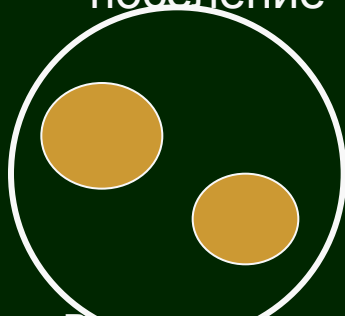
2



1

Сельское поселение

Городское поселение



Романовское
сельское
поселение
Всеволожского р-
на
Ленобласти

Таицкое
городское
поселение
Гатчинского р-на
Ленобласти

Внутригородская территория города федерального значения



Финансово-экономические основы местного самоуправления

- муниципальная собственность,
- местные финансы (муниципальный бюджет),
- имущество, служащее для удовлетворения местных потребностей,
- имущество, находящееся в государственной собственности, но переданное в управление органам местного самоуправления.

Компетенционные основы

- вопросы местного значения
- отдельные полномочия государственных органов, которыми могут наделяться органы местного самоуправления
- полномочия, переданные другими органами местного самоуправления

Вопросы местного значения

- а) **в экономической и финансовой сфере** — управление муниципальным имуществом, в том числе муниципальной собственностью, муниципальным жилищным фондом и нежилыми помещениями; установление местных налогов и сборов; управление местными финансами и др.;
- б) **в сфере социальных отношений и культуры** — управление учреждениями образования и здравоохранения, дорожное строительство, транспортное обслуживание населения, благоустройство и озеленение территории, обеспечение жителей услугами торговли, общественного питания, бытового обслуживания, создание условий для деятельности учреждений культуры, развития физической культуры и спорта, организации ритуальных услуг, содержание мест захоронения и др.;
- в) **в сфере охраны общественного порядка** — организация и содержание органов охраны общественного порядка, контроль за их деятельностью, обеспечение противопожарной безопасности, организация муниципальной пожарной службы и др.;
- г) **в сфере правовой деятельности** — принятие и изменение устава муниципального образования, контроль за его соблюдением, принятие нормативных актов в пределах компетенции муниципального образования, защита законных прав и интересов муниципального образования в правоохранительных органах и др.

Организационные основы МСУ

Англосаксонская модель

1. Децентрализация управления
2. Существование нескольких уровней МСУ
3. Высокая степень автономии различных уровней управления
4. Четкое определение компетенции различных уровней управления
5. Выборность должностных лиц
6. Полномочия МСУ включают то, что прямо предписано в законе – позитивный принцип правового регулирования
7. Отсутствие на местах контролирующих органов или должностных лиц центральной власти
8. Косвенный контроль через финансовые рычаги и судебную власть

Континентальная модель

1. Высокая степень централизации управления
2. Многоуровневость МСУ
3. Подчиненность низших уровней вышестоящим.
4. Отсутствие четкого определения компетенции уровней управления
5. Сочетание выборности и назначаемости местных органов власти
6. Принцип негативного правового регулирования, т.е. муниципальным органам разрешены все действия, которые прямо не запрещены законом и не относятся к компетенции других органов.
7. Сочетание МСУ и государственного управления в пределах одних административно-территориальных единиц.
8. Осуществление прямого контроля за деятельностью МСУ

Органы МСУ

1. Представительный орган муниципального образования
2. Глава муниципального образования
3. Местная администрация
4. Контрольный орган муниципального образования
5. Иные органы МСУ, предусмотренные уставом.

Представительный орган МСУ

- выборный орган, обладающий правом представлять интересы населения и принимать от его имени решения, действующие на территории муниципального образования.

ФУНКЦИИ:

1. Принятие устава МО и внесение в него изменений и дополнений
2. Утверждение местного бюджета и отчета о его исполнении
3. Установление, изменение и отмена местных налогов и сборов в соответствии с законодательством РФ о налогах и сборах
4. Принятие планов и программ развития МО, утверждение отчетов об их исполнении
5. Определение порядка принятия решений о создании, реорганизации и ликвидации муниципальных предприятий и т.д.

Исполнительный орган МСУ – местная администрация

исполнительно-распорядительный орган МО, наделенный полномочиями по решению вопросов местного значения и осуществлению отдельных государственных полномочий, переданных муниципальному образованию

ФУНКЦИИ:

- исполнение федеральных законов, законов субъекта РФ и местных нормативных актов;
- разработка проекта местного бюджета и его исполнение;
- управление муниципальной собственностью;
- разработка программ социально-экономического развития муниципального образования и их исполнение

Глава муниципального образования

— высшее должностное лицо самоуправляющейся единицы, наделенное уставом муниципального образования собственной компетенцией по решению вопросов местного значения.

Два способа выборов главы муниципального образования:

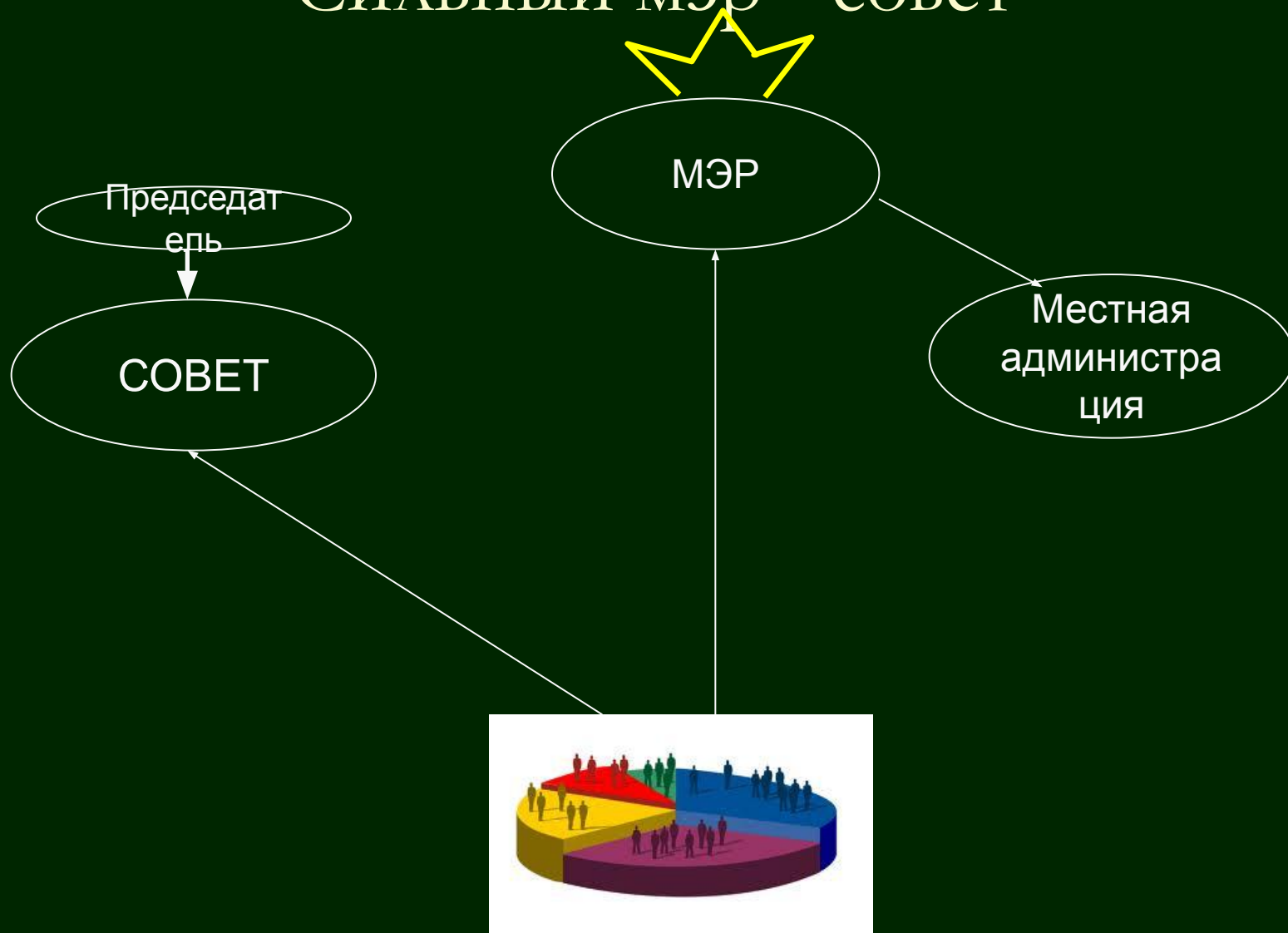
1. Населением на муниципальных выборах
2. Представительным органом из своего состава

Полномочия главы муниципального образования:

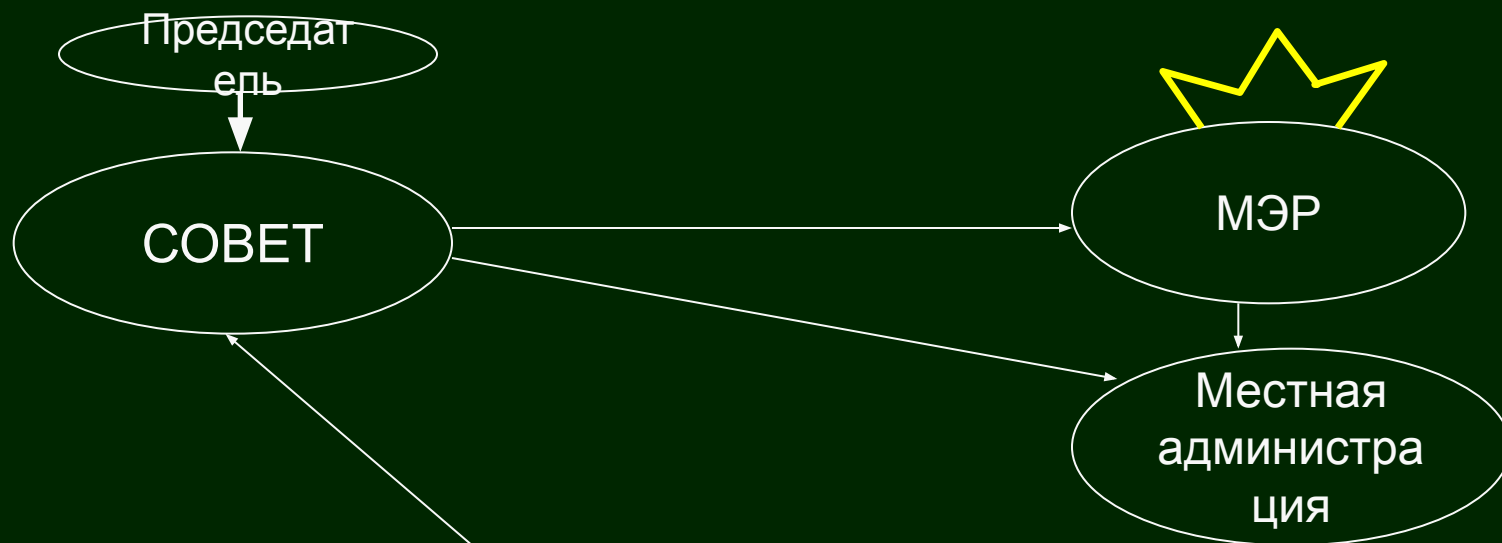
1. Представляет МО в отношениях с органами власти различных уровней, гражданами и организациями
2. Подписывает и обнародует нормативные акты, принятые представительным органом
3. Издаёт правовые акты в пределах своих полномочий
4. Вправе требовать созыва внеочередного заседания представительного органа муниципального образования.

Уставы МО расширяют данный перечень полномочий с учетом того, какой орган глава возглавляет – представительный или исполнительный.

Сильный мэр - совет



Слабый мэр - Совет



Совет – управляющий (сити-менеджмент)



