

Патентное право



Содержание

- ❑ Промышленная собственность.
- ❑ Что такое патент?
- ❑ Виды патентов.
- ❑ Что считается изобретением?
- ❑ Что такое товарный знак?
- ❑ Что такое промышленный образец?
- ❑ Дата регистрации изобретения.
- ❑ Получение патента.
- ❑ Требования патентирования.
- ❑ Патентные ведомства разных стран.



Промышленная собственность

То, что придумано вами - стихотворение, книга, программа для ЭВМ, электронная база данных и пр. – является интеллектуальной собственностью.

Собственность на новые **технические решения** называется промышленной.

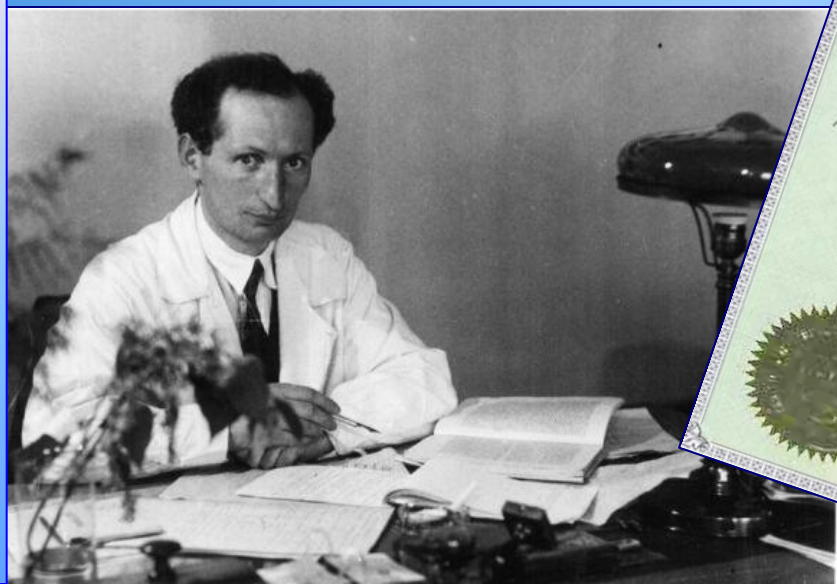


Патент - это:

1. Специальный охранный документ, удостоверяющий государственное признание технического решения изобретением, полезной моделью или промышленным образцом.
2. Документ на право заниматься торговлей или промыслом и т.д.



vorliegende Flugapparat soll zur Aus-
 freien Fluges für den Menschen
 Den Segelflug ohne Flügel-
 terflug mit bewegten
 leicht
 Taschen d durch Vernageln und Verleimen,
 sowie die Stangen m fest verbunden, an
 welche letztere wieder vorn das Querholz n
 mit den Stüben o und hinten zwei divergirende
 Stübe p befestigt sind. An letzteren ist der
 Schweif q drehbar angebracht, und zwar so,
 daß er nach oben frei aufklappen kann, nach
 jedoch einen Stützpunkt an dem fest-
 Steuer r findet. Diese Befestigung
 weifes ist nöthig, damit derselbe, wenn
 arat als Fallschirm dient, nicht tragend
 kann, und dadurch das Ueberkippen
 Apparates nach vorn verhindert wird.
 Steuer r, welches zur selbstthätigen Ein-
 lung des Apparates gegen den Wind beim
 sprung dient, ist ebenfalls an den Stangen m
 d dem Bügel h lösbar befestigt. Die mit
 off bespannten Flächen des Apparates sind
 n der Hälfte der Fig. 1 schraffirt.
 Zur Benutzung des Apparates bringt man die
 Unterarme zwischen die an dem Kreuzholz a,
 Fig. 3, befestigten Polster l und erfafst mit
 den Händen das Querholz n, so daß man in
 sehr bequemer Weise, ohne die aufrechte
 Körperhaltung zu verändern, sowohl beim An-
 lauf den Apparat tragen und einstellen kann,
 als auch beim Fluge in dem Apparat hängend
 durch entsprechende Bewegung des Körpers
 (Verschiebung des Körperschwerpunktes) den
 Apparat im Gleichgewicht halten und lenken
 kann. Da hierbei die Beine stets frei nach
 unten hängen, so ist auch die Landung durch
 Aufsetzen der Füße sicher zu bewirken.
 Die Zusammenlegung des Apparates wird
 bewirkt, indem man die vorderen Spanndröhte g



Патент от лат. litterae
patentes — грамота;
patens — открытый.

Виды патентов

(виды промышленной собственности)

Промышленную
собственность
можно оформить как:

- полезную модель

- изобретение

- промышленный образец

- товарный знак



Что считается изобретением?

Техническое решение признается изобретением, если автор предлагает не просто некоторое изменение или полезное, но не существенное усовершенствование уже известного технического устройства, а нечто значительно от него отличающееся.



Устройство видеонаблюдения



Что такое товарный знак?

На изделиях и технической документации часто размещают товарные знаки, по которым можно узнать фирму (или лицо), выпустившую товар или оказывающую технические услуги.

Эти обозначения могут быть признаны промышленной собственностью заявителя.

После их регистрации никто уже не имеет права применять те же обозначения.



Они не признаются изобретениями, но имеют право на патент. Ставить товарные знаки на изделие не обязанность, а право изготовителя.

Им охотно пользуются фирмы, продукция которых завоевала или может завоевать популярность.



Sony Ericsson



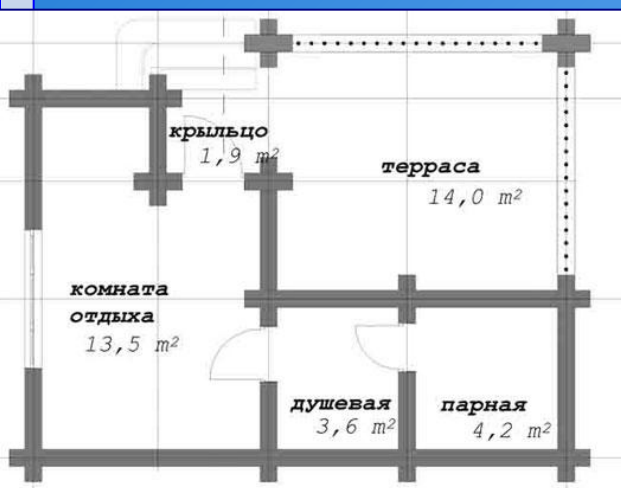
Alfa S Group



Что такое промышленный образец?

Будущее изделие должно не только хорошо работать, но и быть внешне привлекательно, удобно в использовании. Поэтому конструктор и художник вместе работают над промышленным образцом, который пойдет в производство.

Промышленный образец – это художественно-конструкторское решение изделия, определяющее его внешний вид.

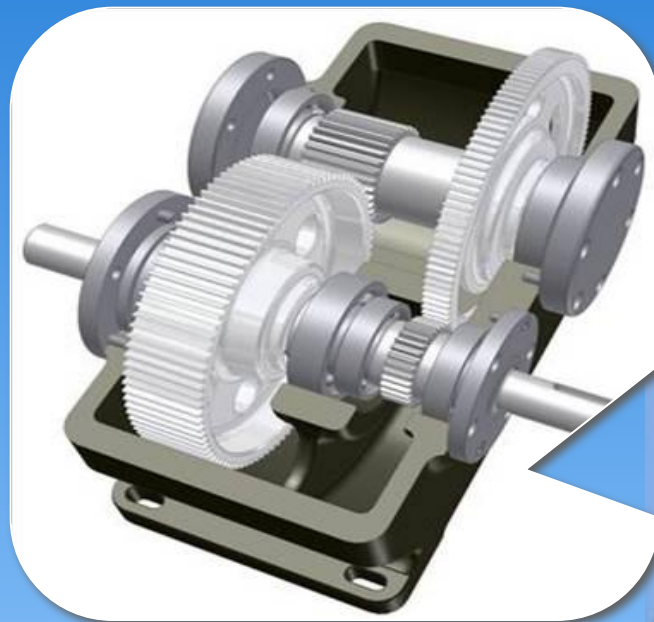


Промышленный образец может быть объёмным (модель), плоскостным (рисунок, чертёж).



Патент как исключительное право

Патент закрепляет за лицом, которому он выдан, исключительное право на использование указанных объектов. Запатентованный объект не может быть использован без согласия автора.



Патент и право на его получение переходят по наследству.



Значение даты регистрации изобретения

Дата регистрации заявки на промышленную собственность определяет **приоритет** (лат. prioritet - первый, старший) на изобретение

В истории есть много примеров как незначительное опоздание стоило изобретателю авторства.

Приоритет получит изобретатель, подавший заявку в патентное бюро 1-ым



Значение даты регистрации изобретения

До сих пор специалисты доказывают, что радиосвязь первым изобрел русский ученый А.С.Попов, а не итальянский радиотехник Г.Маркони.

Попов первым продемонстрировал радиопередатчик, но Маркони опередил его в регистрации идеи, поэтому в глазах мира именно он - первый.



А.С. Попов

Радиотехник Г.Маркони со своим радио-передатчиком



Первый радиоприёмник А.С.Попова



Из истории...

Фото
исторического
документа:
А.С.Попов
награждается
премией
государя
наследника
Цесаревича



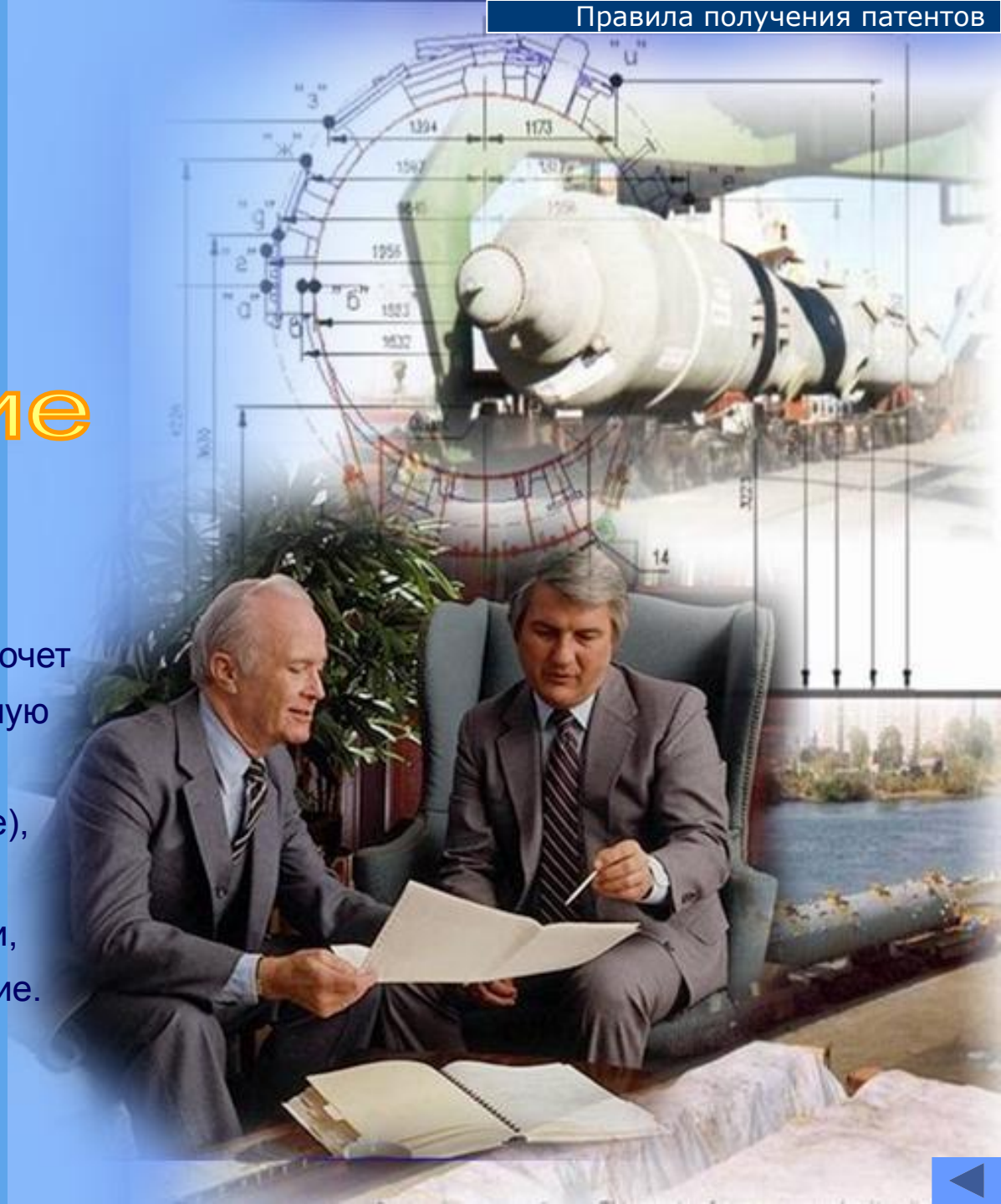
А.С. Попов





Получение патента

Если автор технической идеи хочет защитить свою интеллектуальную собственность (зарегистрировать изобретение), он должен подать заявку в патентное ведомство отрасли, к которой относится изобретение.



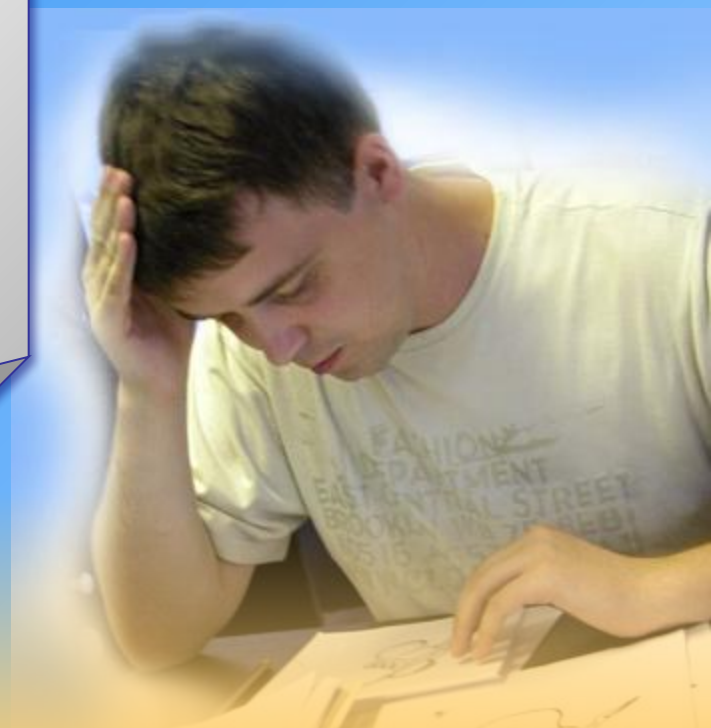
Заявка на изобретение



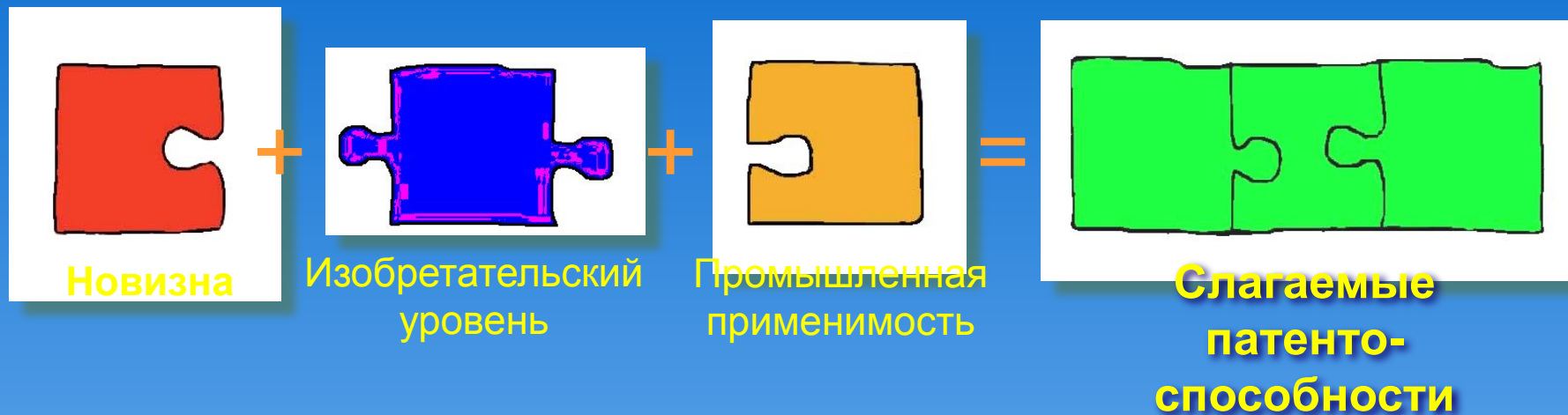
План описания изобретений

1. Название изобретения _____
2. Код МПК _____
3. Фамилия, имя, отчество автора и соавторов
4. Область техники, к которой относится изобретение или предполагаемые границы его использования _____
5. Аналоги изобретения _____
6. Прототип изобретения _____
7. Почему прототип подвергается изменениям
8. Цель изобретения _____
9. Особенности изобретения и его отличие от прототипа _____
10. Пример конструкторского решения _____
11. Формула изобретения _____

Чтобы зарегистрировать изобретение, изобретатель должен сначала описать изобретение по данной форме и подать её в патентное ведомство.



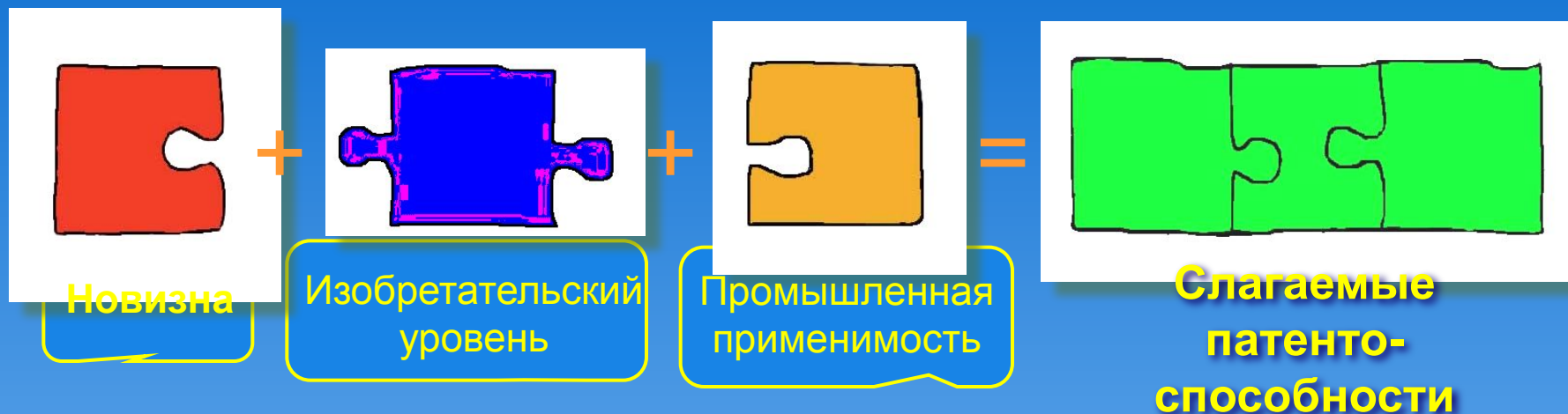
Требования патентирования



Прежде чем удостоверить приоритет на изобретение и выдать патент, эксперты должны проверить, отвечает ли заявка требованиям патентоспособности.



Требования патентирования



Новым признают только такое техническое решение, сведений о котором нет ни в одном источнике информации.

Изобретательский уровень оценивают, чтобы удостовериться новаторский характер решения. По этому признаку различают усовершенствования и изобретения.

Промышленная применимость означает возможность использовать объекта в промышленности, сельском хозяйстве или в др. областях.



Изобретения и усовершенствования

Изобретательский уровень оценивают, чтобы удостовериться новаторский характер решения. По этому признаку различают усовершенствования и изобретения.

Изобретение считается таковым, если оно является новым, т.е. не известно из уровня техники и для специалиста явным образом не следует из этого уровня (изобретательского).



Изобретение



Усовершенствование



Изобретение

Европейское патентное ведомство

Патентные ведомства есть во многих странах, каждое действует по своим законам и правилам.

В 1973 г. представители ряда стран заключили в Мюнхене Европейскую патентную конвенцию.



Международное патентное ведомство



Берлинское патентное ведомство

Теперь подав заявку в Европейское патентное ведомство, можно получить патент, который будет действителен сразу в нескольких странах – участницах конвенции.





Патентный закон РФ

В России национальная система охраны прав изобретателей действует по Патентному закону РФ, принятому в 1992 г.

