



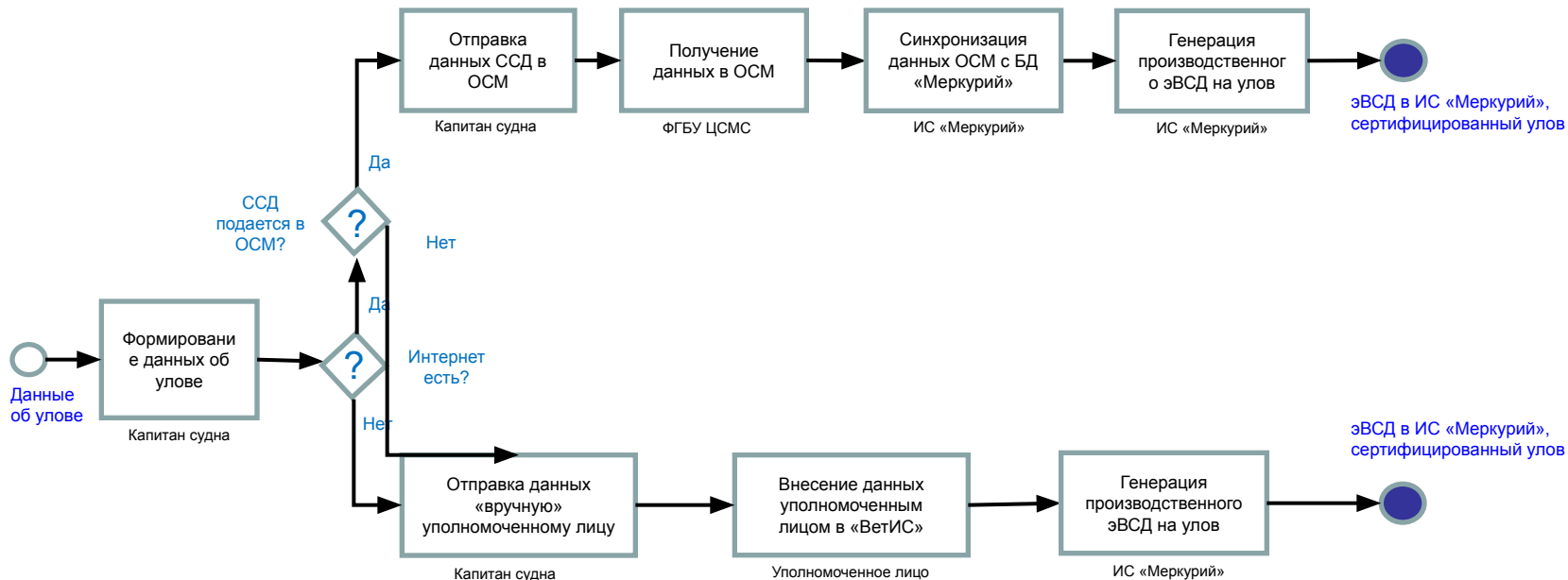
ФЕДЕРАЛЬНОЕ  
АГЕНСТВО ПО  
РЫБОЛОВСТВУ



## Порядок формирования электронных ветеринарных сопроводительных документов при работе с уловами и рыбопродукцией

# Федеральное агентство по рыболовству

## Порядок внесения данных в ИС «Меркурий» для формирования производственного эВСД на улов



- Для формирования производственного эВСД на улов необходимо внести следующие данные: владелец продукции, судно, тип продукции (например: вид рыбы), объем, дата выработки (улова)
- В случае отправки данных об улове через ЭПЖ – ИС «Меркурий» автоматически выдаёт производственный эВСД на улов, появление которого уполномоченное лицо может проверить через портал РСХН
- В случае отправки данных об улове в ручном режиме через портал РСХН уполномоченным лицом – подтверждение формирования производственного эВСД получается сразу.

# Федеральное агентство по рыболовству

## Порядок ветеринарной сертификации продукции

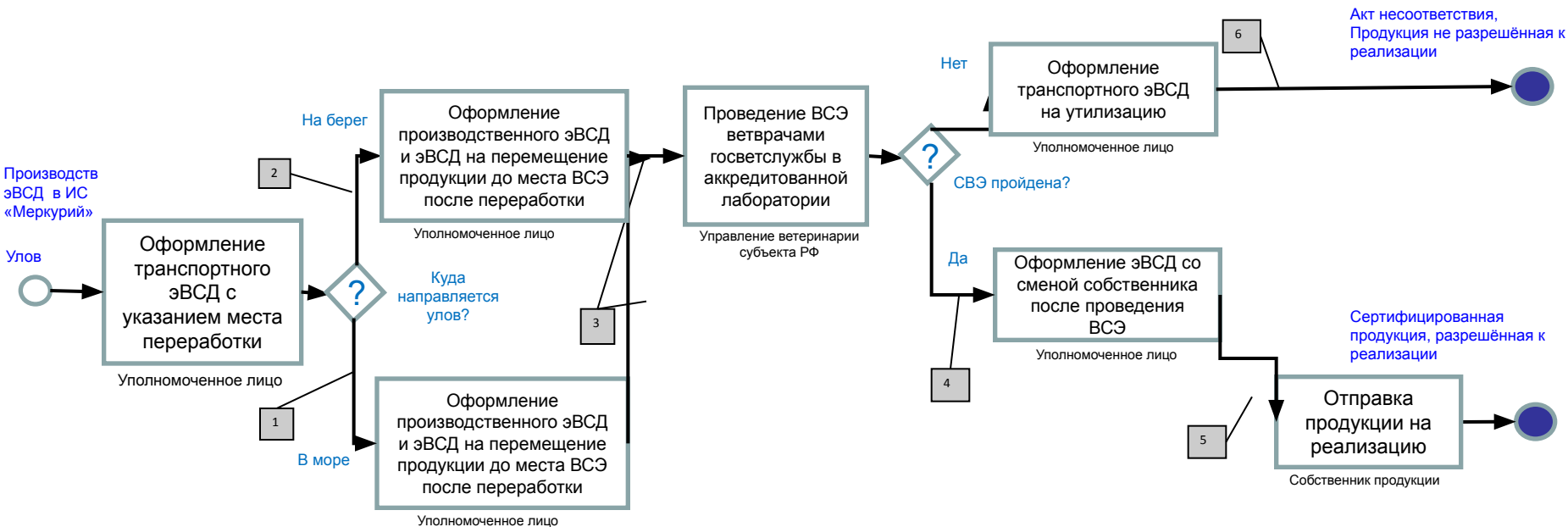


Производство  
эВСД в ИС  
«Меркурий»

Улов

На берег

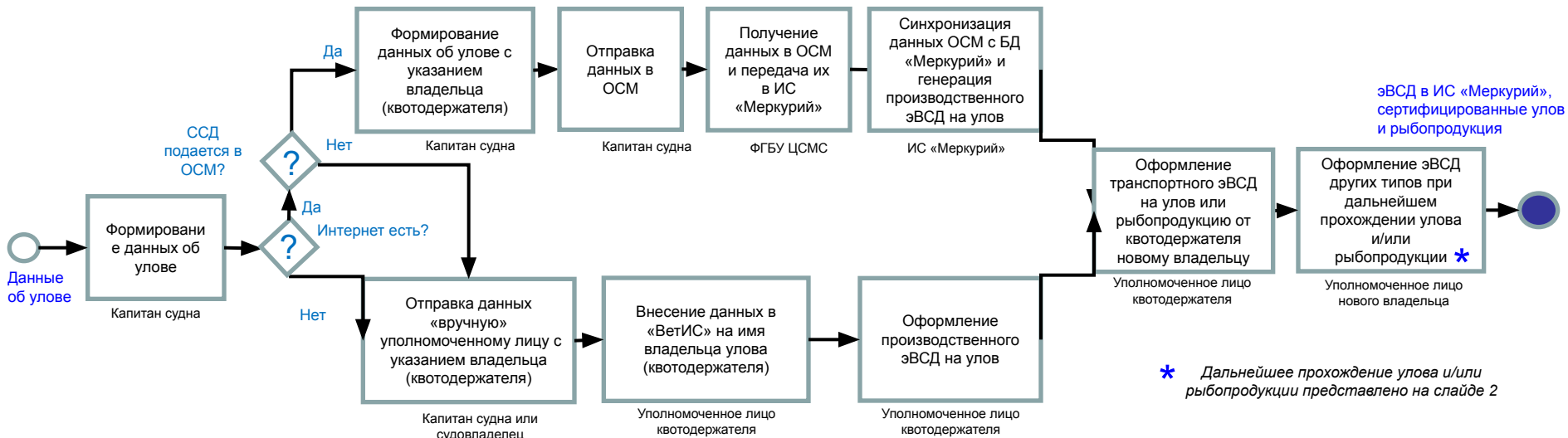
В море



Акт несоответствия,  
Продукция не разрешённая к  
реализации

Сертифицированная  
продукция, разрешённая к  
реализации

1. ТРАНСПОРТНЫЙ эВСД - оформление транспортного эВСД на перемещение до места переработки (с указанием цели: до места ВСЭ). На самом транспортном судне эВСД не оформляется (при отсутствии смены собственника рыбопродукции)
2. ТРАНСПОРТНЫЙ эВСД - оформление транспортного эВСД на перемещение до места переработки на берегу и/или ВСЭ с указанием маршрута следования с перегрузкой на другой вид транспорта на берегу (в том числе на мультимодальные перевозки)
3. ТРАНСПОРТНЫЙ эВСД- оформление транспортного эВСД на перемещение до места ВСЭ
4. СПРАВКА о безопасности продукции, разрешающая дальнейшую реализацию (включается в эВСД) или заключение о несоответствии
5. ТРАНСПОРТНЫЙ эВСД - оформление транспортного эВСД со справкой, разрешающего смену собственника рыбопродукции
6. ТРАНСПОРТНЫЙ эВСД на утилизацию – оформление эВСД, не разрешающего реализацию рыбопродукции (сопровождается актом несоответствия)

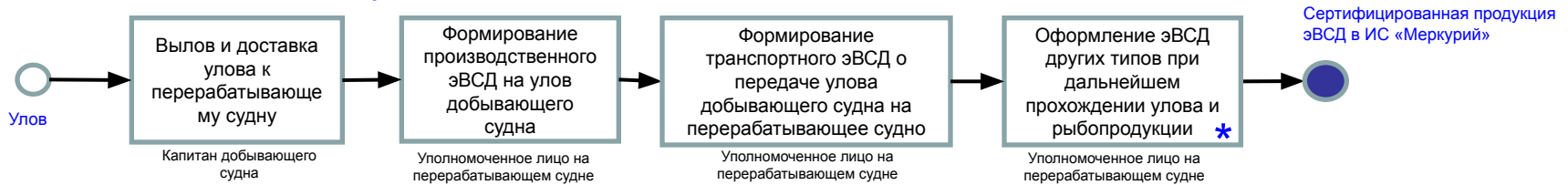


- Уполномоченным лицом может являться как капитан судна, так и любой член экипажа, зарегистрированный в системе «Меркурий» в установленном порядке и назначенный квотовладельцем по согласованию с судовладельцем и капитаном судна.
- Первый производственный сертификат на улов оформляется на квотовладельца. Ответственность за его оформление несёт судовладелец и капитан судна. Ответственность за дальнейшее получение сертификатов всех типов может быть установлена между судовладельцем и квотовладельцем на договорной основе.
- В случае наличия доступа в Интернет с борта судна – уполномоченное лицо может самостоятельно проводить транзакции в ИС «Меркурий», с регистрацией улова на имя квотовладельца.
- В случае отсутствия доступа в Интернет с борта судна – уполномоченное лицо передаёт данные на берег в режиме ССД другому уполномоченному лицу для проведения транзакций и получения эВСД всех типов в ИС «Меркурий» от имени квотовладельца. После смены собственника на улов и рыболовную продукцию, регистрацию транзакций в ИС «Меркурий» проводит уполномоченное лицо нового владельца.

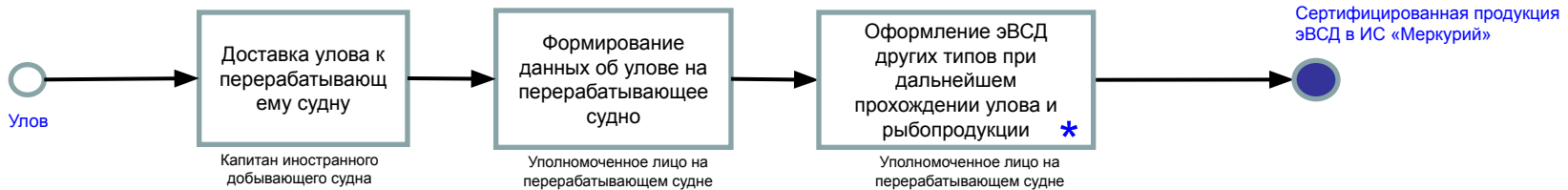
# Федеральное агентство по рыболовству

Порядок внесения данных в ИС «Меркурий» для формирования эВСД при передаче продукции на добывающих и перерабатывающих судах, не подающих ССД

## Российское добывающее судно



## Иностранное добывающее судно



- Добывающее судно может регистрировать улов на перерабатывающем судне с помощью уполномоченного лица квотодержателя
- При дальнейшем прохождении продукции всех видов, полученных из улова, уполномоченное лицо квотодержателя, размещённое на перерабатывающем судне оформляет все эВСД в установленном порядке
- \* Дальнейшее прохождение улова и рыбопродукции аналогично представленному на слайде 2