

Лекция
по учебной дисциплине «Судебная фотография и
видеозапись»
по специальности 030502.65 «Судебная экспертиза»

Тема № 8.2 Виды, способы, приемы и технические средства фотосъемки, применяемые при фотофиксации в ходе проведения следственных и судебных действий.

Учебные вопросы:

1. Задачи и особенности фотосъемки на месте происшествия.

**2. Фотографирование на месте кражи.
Фотографирование на месте обнаружения трупа.**

Литература:

1. Душенин С.В., Егоров А.Г., Зайцев В.В., Хрусталеv В.Н., Судебная фотография / Под ред. А.Г.Егорова – СПб.: Питер, 2005.-368 с.
2. Корухов Ю.Г., Замиховский М.И. Криминалистическая фотография и видеозапись для экспертов-автотехников (практическое пособие) М.: Издательский центр ИПК РФЦСЭ. , 2006. - 73 с.
3. Зотчев В. А. Булгаков В. Г. Сафонов А. А. Криминалистическая фотография: Курс лекций: В 2 ч. – Волгоград: ВА МВД России, 2004
4. Белкин Р. С. Криминалистическая энциклопедия. М., 1997.
5. Осмотр места пожара: Методическое пособие / И.Д. Чешко, Н.В. Юн, В.Г. Плотников и др. – М.: ВНИИПО, 2004. – 503 с.
6. Информационное обеспечение работы пожарно-технического эксперта на месте происшествия с использованием компьютерной техники: Методические рекомендации / Под ред. канд. техн. наук С.О. Шульгина. – М.: ЭКЦ МВД России, 2007. – 64 с.
7. Антонов А.О. Организация работы судебно-экспертных учреждений федеральной противопожарной службы «Испытательная пожарная лаборатория» по исследованию пожаров и экспертному сопровождению деятельности органов государственного пожарного надзора: методические рекомендации : метод. рекомендации / А. О. Антонов и [др.] ; Федеральное государственное учреждение «Всероссийский ордена «Знак почета» научно-исследовательский институт противопожарной обороны» ; Исследовательский центр экспертизы пожаров. – М : ФГУ ВНИИПО МЧС России, 2009. – 28 с.

1.Задачи и особенności фотосъемки на месте происшествия.

Специалист-криминалист при осмотре места происшествий, кроме применяемых видов и способов фотосъемки, должен знать особенности и последовательность фотографирования, а также какая аппаратура, оборудование и принадлежности при этом применяются.

Основная задача фотосъемки на месте происшествия заключается в фотографическом запечатлении обстановки, различных предметов и следов. На фотоснимках места происшествия должно содержаться все наиболее важное и существенное, что необходимо для уяснения обстоятельств, особенностей и последствий происшедшего.

На фотоснимках, сделанных на месте происшествия, необходимо зафиксировать:

1) обстановку, т.е. совокупность внешних условий, в которых происходило расследуемое событие, первоначальное положение и состояние предметов, содержащих информацию о событии;

2) объект, на который были направлены преступные действия, его размещение, состояние и признаки, характеризующие способ действия, который был применен;

3) следы иных действий участников и передвижение их на месте происшествия;

4) последствия преступления или события, причина которого устанавливается;

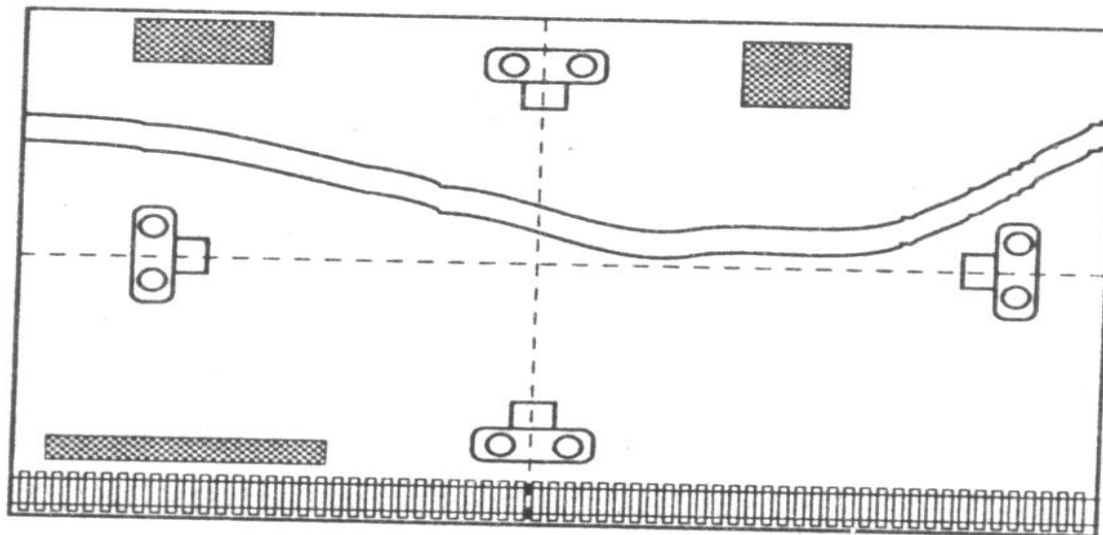
5) следы, вещественные доказательства и предметы, имеющие значение для уточнения и уяснения существа происшедшего.

На месте происшествия обязательному фотографированию подлежат следующие объекты:

- 1) подверженные естественным изменениям;
- 2) словесное описание которых невозможно или затруднено из-за сложности формы или их состояния;
- 3) удаляемые с места происшествия в силу особых обстоятельств (например, при дорожных происшествиях транспортные средства с проезжей части оживленных магистралей удаляются для восстановления движения, с места происшествия также обязательно удаляются взрывоопасные предметы и др.).

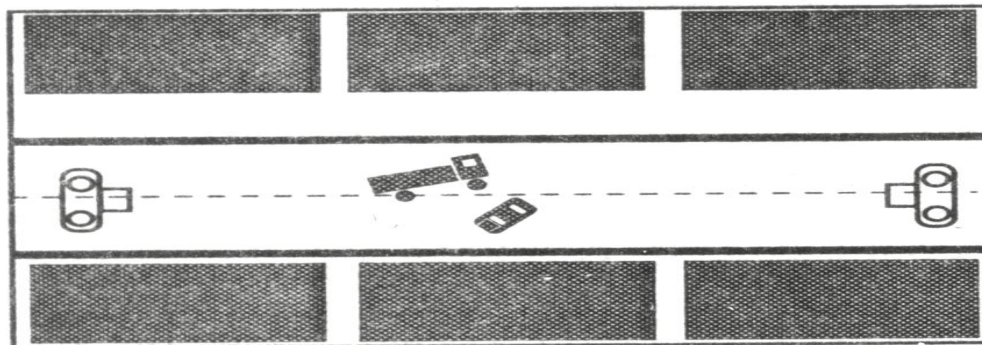
Наиболее распространенными объектами съемки при осмотре места происшествия являются участки местности, здания, помещения, трупы, отдельные предметы и следы. Место происшествия может быть расположено как на открытой местности, так и в помещении. В зависимости от этого правила и порядок фотографирования в каждом конкретном случае имеют свои особенности.

Фотографирование на местности. Рассмотрим следующие применяемые варианты размещения фотоаппарата для получения снимков общего вида места происшествия:



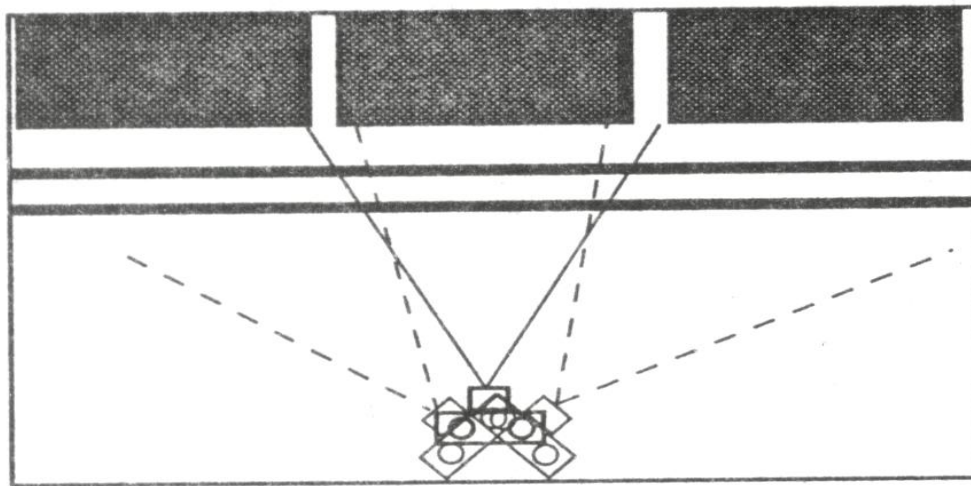
Съемка местности с открытым пространством и свободными подступами

- 1. Участок местности с открытым пространством и свободными подступами к нему: открытая площадь в городе, широкая улица, поле и т.д. Наиболее приемлемой в данном случае является крестообразная съемка. Ориентирующая и обзорная съемка такого места происшествия, как правило, объединяется одним снимком. Связь между снимками прослеживается по изображению центральной части места происшествия (труп, транспортное средство и т.п.). Фиксация значительной территории требует применения способов панорамной съемки.



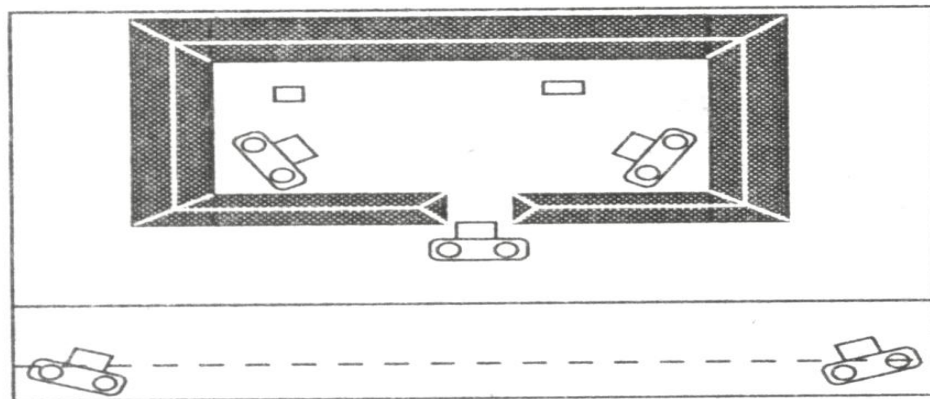
Съемка места происшествия, ограниченного с двух параллельных сторон

- 2. Место происшествия ограничено с двух параллельных сторон: узкая улица, переулок, промежуток между корпусами домов, складских помещений и т.п. Фотографирование общего вида места происшествия производится со стороны открытого пространства с применением встречной съемки. При компактном расположении следов и предметов на месте происшествия ориентирующая и обзорная съемка могут выполняться на одном снимке. Это возможно, если предметы переднего плана не закрывают располагающихся за ними объектов и окружающего фона. В случае, если предметы переднего плана препятствуют обзору или участок имеет неровный рельеф, то выбирают верхнюю точку съемки. Верхняя точка предпочтительна также для съемки общего вида места происшествия со значительной протяженностью в глубину (место автотранспортного происшествия и т.п.).



Съемка места происшествия, значительной протяженности по фронту и ограниченного с одной стороны

- 3. Место происшествия ограничено с одной стороны и имеет значительную протяженность по фронту: железнодорожный состав, платформа, труп на берегу реки. Наиболее выгодная точка съемки напротив середины участка, где произошло расследуемое событие. Это позволяет использовать круговую панораму. Если подбор такой точки исключен, то целесообразно использовать линейную панораму. Возможно также применение диагональной съемки с точек, расположенных с двух сторон от объекта съемки. Однако недостатком такой съемки является выраженное уменьшение масштаба дальнего плана места происшествия по сравнению с передним.



Съемка места происшествия (замкнутого пространства) имеющего выход к окружающей территории

4. Местом происшествия является замкнутое пространство, имеющее выход к окружающей территории - двор, окруженный домами, площадка в сквере, парке, отделенная от остальной части живой изгородью, и т.п. Точка ориентирующей съемки располагается за внешними пределами места происшествия, чтобы показать размещение прохода на место территории происшествия относительно окружающих предметов. На ориентирующем снимке необходимо показать второй выход, если он имеется, а пути прихода и ухода преступника неизвестны. Выбор точек для обзорной съемки производится с учетом формы участка (прямоугольный, квадратный, круглый), его размера, свободного обзора. Но одна из них должна размещаться в проходе, ведущем на место происшествия. При небольшой высоте ограждения предпочтительно за его пределами выбрать верхнюю точку съемки. Такой снимок позволит создать целостное представление об обстановке места происшествия.

- 5. Местом происшествия является территория, участки которого находятся на различных уровнях относительно друг друга: берег реки с крутым откосом, уступы карьера.

Выбор точек съемки для таких мест происшествий затруднен. Они выбираются с таким расчетом, чтобы на снимках была видна вся осматриваемая территория на разных уровнях или большая ее часть

В некоторых случаях такое место происшествия фотографируется отдельными зонами, располагающимися на разных уровнях. Чтобы установить связь между фотоснимками различных участков, в их изображения необходимо включать общие для всех зон предметы.

- 6. Место происшествия, обзор которого вместе с окружающей обстановкой полностью или частично затруднен: участок, поросший кустарником или деревьями.

В кадры ориентирующей и обзорной съемок обязательно включение предметов-ориентиров. Это желательно также при узловой съемке, так как позволяет определить их местоположение. В таких условиях целесообразно отметить (вешкой или номерным указателем) центр места происшествия и сосредоточение наиболее важных материальных следов происшествия. Номерными указателями также необходимо отметить положение небольших по размерам и маскируемых неровностями почвы следов и предметов, которые могут в дальнейшем явиться вещественными доказательствами. Это позволяет отыскать определенные предметы и следы на обзорных и узловых снимках.

- 7. Местом происшествия является участок в лесу.

Размещение точек фотографирования общего вида места происшествия обуславливается направлениями, с которых открывается наибольший обзор на этот участок: тропинка, просека, прогалина. Если обзор минимальный, то снимками общего вида будут узловые снимки. По возможности фотографируются границы территории, на которой располагается место происшествия.

- 8. Местом происшествия является здание и прилегающая к нему территория. Фотоснимки общего вида должны отразить:

1) размещение здания относительно окружающей местности;

2) пути подхода к этому зданию;

3) размещение следов и предметов на местности.

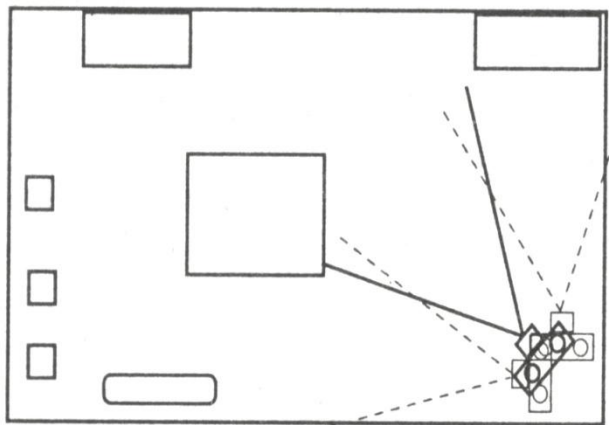
Точки съемки и съемочные приемы выбираются с учетом расположения здания относительно окружающей местности, условий и обстоятельств совершения преступления.

- Светофильтры используются для усиления цветового контраста (усиления или ослабления цветового тона). Необходимо помнить, что объект, цветовой тон которого надо усилить или ослабить, сначала фотографируется без светофильтра, а потом уже с фильтром. При этом в фототаблице под соответствующим отпечатком должно быть указано: «Объект сфотографирован со светофильтром ЖС-12». Напомним также, что при съемке со светофильтром необходимо учитывать его кратность при определении экспозиции.

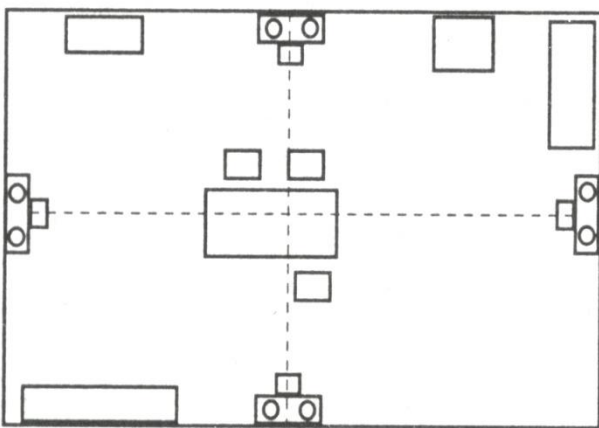
- Фотографирование в помещении. Фотосъемка в помещении имеет трудности, которые связаны с получением как общих планов всей обстановки, так и ее отдельных узлов и деталей. Замкнутость фиксируемого пространства практически не позволяет отойти на расстояние, позволяющее охватить большую часть или все пространство, а нередко и отдельный предмет, например дверь, одним кадром. Это приводит к тому, что обстановка на месте происшествия отображается фрагментарно, разрозненными снимками, связь между которыми не наблюдается.

На выбор и количество точек съемки для получения снимков общего вида помещения влияет размер, планировка помещения, а также размещение предметов в нем. Часть помещения во время съемки с выбранной точки всегда оказывается вне пределов поля зрения объектива. Поэтому запечатление общего вида помещения требует не менее двух точек съемки.

- Если по каким-либо причинам общий вид помещения отобразить в двух кадрах невозможно, то число точек съемки увеличивают. При этом в каждый кадр необходимо включать предметы-ориентиры, позволяющие проследить связь между частями обстановки, запечатленной на отдельных снимках.
- Для увеличения дистанции съемки фотографирование целесообразно производить с дверных или оконных проемов, а также помещать фотоаппарат как можно ближе к стене.



а)

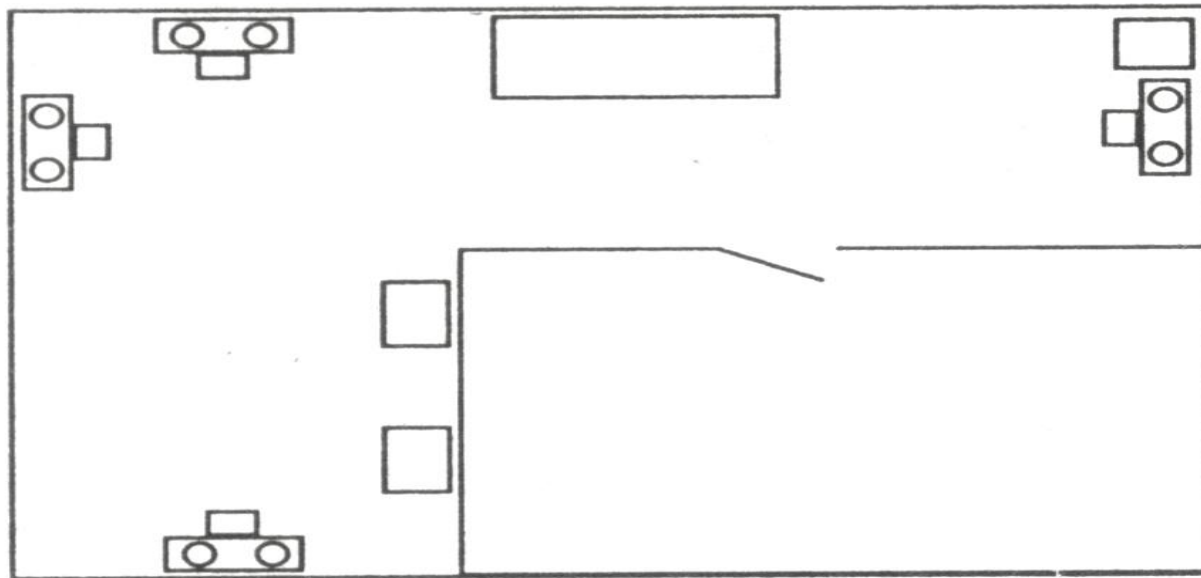


б)

Фотосъемка в помещении:

- а) способом круговой панорамы;*
- б) крестообразная съемка

- Если помещение прямоугольной формы имеет большую протяженность, то применяют встречную съемку от середины меньших сторон помещения. При квадратной или прямоугольной (близкой к квадратной) форме помещения пользуются одним из двух приемов. Первый состоит в том, что из одного угла комнаты производят съемку способом круговой панорамы, делая два-три кадра. Второй прием - крестообразная съемка, точки съемки от середины каждой из четырех сторон помещения. Связующим элементом являются₂₀ предметы центра помещения.



Фотосъемка в помещении Г-образной формы

- Отображение общего вида Г-образных помещений требует фотографирования не менее чем с трех точек и четырех направлений, так как оно представляет комбинацию двух прямоугольных помещений.

Съемку в помещениях значительно облегчает применение широкоугольных объективов. Они позволяют уменьшить количество точек и направлений съемки, хотя и вносят искажения в изображение, особенно по краям кадра.

- Фотографирование в помещениях почти всегда осуществляется в условиях недостаточного освещения, поэтому необходимо использовать импульсную лампу. Освещение помещения можно усилить за счет имеющихся в нем осветительных приборов (верхних и настенных светильников, настольных ламп и т.п.). Дополнительными источниками следует пользоваться для усиления освещенности предметов, находящихся в глубине помещения, и подсветки теневых сторон.

Фотографирование в ночных условиях. Фотографирование общего вида места происшествия на больших участках территории в ночное время является сложным и трудоемким процессом. Для получения снимков в таких условиях применение импульсной лампы становится непригодным, так как она позволяет освещать небольшие по площади участки местности. Для получения удовлетворительных результатов при съемке с импульсной лампой на больших по площади территориях можно применить метод дробной экспозиции.

- Чтобы была уверенность в положительных результатах съемки в ночных условиях, необходимо продублировать кадры, увеличив первоначальную выдержку в 2-4 раза. Для съемки в ночных условиях передержки не опасны, поскольку при очень длительной выдержке снимок получается близкий по характеру к обычному, сфотографированному при дневном освещении. Гораздо хуже недодержка, так как она приводит к повышению контраста негатива. Фотоматериалы для съемки в ночных условиях необходимо выбирать мягкие с большой фотографической широтой. Применение широкоугольного объектива обеспечит достаточную глубину резкости при небольших значениях диафрагмы. Это позволит также приблизить фотоаппарат к объекту съемки и ближе расположить источники света для подсветки предметов на месте происшествия.

**2.Фотографирование на месте кражи.
Фотографирование на месте обнаружения трупа.**

● 2.1 Фотографирование на месте кражи.

Квартиры, помещения торговых предприятий и т.п. представляют собой специфические объекты осмотра в связи с совершенными в них преступлениями. Специфика заключается, во-первых, в том, что в помещениях множество объектов, на которых могут быть следы участников события. Во-вторых, до прибытия следственно-оперативной группы владельцы помещений, иногда лица, первыми обнаружившие факт происшествия, вносят своими действиями изменения в обстановку места происшествия, оставляя при этом свои следы и неумышленно уничтожая следы преступника.

В таких осмотрах нередко участвуют владельцы, жильцы квартир, материально-ответственные лица, продавцы, сотрудники учреждений, работающие в помещении, где было совершено преступление. Их участие помогает определить, где хранились ценности, что похищено, в каком положении находились те или иные предметы обстановки, оборудование, какие изменения внесены в обстановку происшествия и где могут быть обнаружены следы действий преступника.

При осмотре помещений, проникновение в которые осуществлялось путем взлома, необходимо включать в осмотр участки, непосредственно прилегающие к этому помещению, например, лестничная площадка, коридор и др. места, ведущие к помещению.

Осмотр местности и помещений, прилегающих к основному месту осмотра, необходимо осуществлять в первую очередь во избежание утраты следов, их повреждения лицами, прибывающими на место происшествия, а также посторонними - соседями и другими, проявляющими любопытство к месту происшествия.

•.

Эти участки осмотра фотографируются по правилам обзорной и узловой съемки, затем осуществляется поиск следов и других объектов, к которому могут относиться:

- 1)- следы ног преступников;
- 2)- прочие следы в виде окурков, спичек;
- 3)- орудия взлома;
- 4)- предметы похищенные, затем брошенные или не представлявшие интерес, в том числе предметы упаковки похищенных вещей;
- 5)- оставленные предметы одежды, если преступник переоделся в похищенные вещи и др.

Обнаруженные следы и предметы фотографируются по правилам детальной и узловой съемки, их места обнаружения отмечается на схеме, плане и протоколе. Затем осуществляется фиксация следов и изъятие.

Следующими объектами осмотра являются места взлома и проникновения в помещение. В процессе осмотра решаются следующие вопросы:

- 1)- чем, каким предположительно орудием, инструментом, был произведен взлом;
- 2)- примерное время взлома (когда он был произведен);
- 3)- были ли преступники достаточно опытны;
- 4)- знали ли они особенности запирающего устройства;
- 5)- сколько предположительно было преступников;
- 6)- могли ли на их одежде, обуви, а также на орудии взлома остаться какие-либо частицы, образовавшиеся при взломе (например, древесные или металлические опилки, частицы штукатурки, наслоения наложения краски и т.д.).

В ходе осмотра специалист-криминалист помогает следователю решить вопросы, какие орудия были применены для взлома, каков его способ, механизм образования следов.

В следах, образованных орудиями взлома, могут отобразиться особенности рабочей части этих орудий (форма, размеры, дефекты, заусенцы), указывающие тип, вид, разновидность примененного орудия взлома. Следы отслоения краски с орудия взлома или, наоборот, со следов воспринимающего объекта на орудии взлома помогут в розыске искомого объекта и его владельца.

Следы, образованные орудием взлома на преграде (место их расположения, направления, выраженность), а также размеры пролома позволяют в ряде случаев специалисту определить примерный рост, комплекцию, физическую особенность лица, совершившего взлом.

Следы взлома также фотографируются способами узловой и детальной фотосъемки; изымаются отслоившиеся, отколовшиеся частицы древесины; изымается запирающее устройство, если оно приведено в нерабочее состояние. При невозможности изъять запирающее устройство и при наличии на нем следов воздействия орудиями, инструментами взлома, изымаются их следы. Копии следов изымаются с двери, дверной коробки, наличника и других частей дверной коробки, металлических хранилищ ценностей (сейфов, железных ящиков).

Затем приступают к осмотру помещения, из которого было совершено хищение, который осуществляют по общим правилам: статический, динамический, по секторам, от периферии к центру и т.д.

При этом обращается внимание на очевидные изменения обстановки (передвинутые, перевернутые предметы мебели; открытые, взломанные дверцы шкафов и других хранилищ вещей; выдвинутые ящики и т.д.) и осуществляется как изучение видимых следов, так и поиск латентных следов. Как принято, соблюдается такая последовательность действий: предварительное фотографирование предметов осмотра, их указание на схеме, плане помещения, описание, фиксация следов и их изъятие.

При осмотре мест хранения ценностей, на которую указывает потерпевший или его представитель, осуществляется поиск невидимых следов рук, волокон, микрочастиц одежды и т.д.

Чаще всего при осмотре квартир, из которых совершены кражи, выявляются следующие микрообъекты: текстильные волокна, длина которых может составлять десятые доли миллиметра (их можно найти в местах проникновения в квартиру - оконных рамах, форточках, дверных косяках и т.п.); мелкие осколки стекла, подобные которым могут остаться на теле, одежде преступника, а также примененных им орудиях взлома; микрочастицы растительного происхождения (частицы листьев, пыльца растений, семена, частицы табака и т.д.); капли крови на разбитых стеклах, орудиях взлома, слюны на окурках.

По результатам осмотра помещения и выявленных следов можно сделать предположение о количестве преступников; продолжительности их нахождения в помещении; предварительном знакомстве с помещением и местами хранения ценностей (обстановка в помещении нарушена незначительно, существенных повреждений и следов взлома на местах хранения ценностей нет); возможности обнаружения на одежде, обуви, теле преступников следов веществ, микрообъектов с места кражи.

Осуществляя осмотр помещений, откуда были похищены ценности, следует не забывать о возможной инсценировке кражи и выявлении ее признаков.

При этом обращается внимание на места проникновения в помещение предполагаемого лица, расположение следов пальцев рук на внутренней или внешней поверхности стекол окна, двери, направление следов обуви, место расположения следов орудий взлома на ригеле замка, дверной накладке, косяках двери, направление распила преграды, если таковой имеется и т.д.

Среди таких признаков могут быть: взлом помещения изнутри, отсутствие следов, сопутствующих взлому (опилки, остающиеся при перепиливании дужки навесного замка и т.п.), излишний беспорядок в помещении и т.д.

Помимо следов взлома, орудий и инструментов, брошенных преступниками, взломанных запирающих устройств, следов рук, ног, микрообъектов, по завершении осмотра изымаются также паспорта, ценники и другие документы на похищенные вещи, иногда их фотоизображение и т.д.

В случае осмотра помещения, в котором обнаружен труп с ранениями, в результате которых наступила смерть жертвы, тело человека является центром осмотра, которое исследуется экспертом-криминалистом под руководством судебного медика.

2.2 Фотографирование на месте обнаружения трупа.

Осмотр мест происшествий с обнаружением трупа осуществляется достаточно часто, обычно это связано с умышленным или неумышленным убийством, с самоубийством, с нарушением правил техники безопасности на производстве или в быту, с дорожно-транспортным происшествием и т.д.

Осмотр мест происшествий и фотофиксация по таким делам отличаются особой сложностью. Здесь необходимо исследовать и зафиксировать как обстановку, в которой развивалось событие, так и труп, являющийся центром места происшествия, главным источником информации о совершенном преступлении.

Ориентирующая съемка

Во время осмотра места обнаружения трупа человека, установление причины смерти которого связано с производством расследования или иных проверочных действий, фотосъемке подлежат:

1) место обнаружения трупа (частей трупа) относительно окружающей местности или обстановки, положение трупа и размещение окружающих его предметов и следов на месте осмотра;

2) поза трупа и состояние поверхности, на которой труп находится в момент осмотра или находился до его перемещения или транспортировки перед осмотром;

3) состояние одежды на трупе, телесные повреждения на нем, положение предметов, которые могут указывать на причину смерти;

4) следы крови, выделений человеческого организма, другие следы, непосредственно связанные с трупом;

5) орудия убийства или средства, которые могли быть причиной смерти, их следы на месте происшествия;

6) следы обуви, рук, других частей тела, одежды преступника, произведенные им изменения в окружающих предметах и обстановке;

7) вещи и предметы, оставленные преступником или принадлежащие потерпевшему;

8) приметы на лице убитого при необходимости установления личности.

Если местом обнаружения трупа является открытая местность (поле, улица, площадь и т.д.), то на фотоснимках необходимо отобразить:

- 1) окружающую его территорию и ориентиры, позволяющие установить точное местонахождение;
- 2) возможные или установленные пути следования на это место погибшего, преступника и пути ухода с него (в случае доставки трупа из другого места - возможный путь доставки);
- 3) общее размещение трупа, следов и предметов на месте осмотра.

На этом этапе фотографирования необходимо хотя бы ориентировочно определить границы участка, подлежащего осмотру, и размещение наиболее существенных следов, вещественных доказательств, предметов и деталей обстановки. Это облегчит выбор точек и направлений фотосъемки. Следует учитывать, что окружающая местность должна быть представлена на снимках в такой мере и таком объеме, чтобы полностью отразить признаки и обстоятельства, характерные для данного места обнаружения трупа или его частей: удаленность от жилых построек или близость к ним; обзорность участка осмотра; возможности доступа к нему.

Нередко на месте обнаружения трупа следы, труп, вещественные доказательства находятся на значительном удалении друг от друга, а объектами съемки являются обширные по площади территории. В этих случаях фотографирование производится с высоко расположенных точек съемки (с крыши или балкона дома, дерева, выдвижной пожарной лестницы, моста и т.п.), для съемки применяются среднеформатные фотоаппараты, телеобъективы, панорамная съемка. При очень больших размерах фиксируемой территории ориентирующую съемку целесообразно выполнить после осмотра места обнаружения трупа.

Узловые и детальные снимки

Фотографирование повреждений

На узловых и детальных снимках необходимо отразить размещение, количество и взаимное положение повреждений на одежде трупа, их форму и особенности.

В первую очередь фотографируются следы и повреждения, которые могут измениться или исчезнуть при транспортировке трупа в морг, манипуляциях с трупом, в результате воздействия погодных условий, например частички почвы, которые появились на одежде в процессе волочения трупа, примятость ворса на одежде при ударе. Небольшие по размеру или сливающиеся с фоном следы и повреждения на снимках могут быть не видны или малозаметны. В этом случае их положение отмечается специальными указателями (например, в виде стрелок, треугольников). Указатели размещают возле повреждений и следов. Повреждения, имеющую округлую форму, например колотые повреждения, входные и выходные отверстия от огнестрельного оружия, можно выделить, заключив их в круг из бумаги, ткани.

Небольшие повреждения (пулевые отверстия, повреждения от колющего удара ножом, стамеской) фиксируют по правилам макросъемки. Если повреждение значительно по своим размерам (например разрыв или разрез на пальто), то после фотосъемки его общего вида целесообразно сфотографировать в увеличенном масштабе отдельные его участки с наиболее характерными признаками, чтобы показать состояние краев повреждения.

Для выявления формы сквозных повреждений под них можно поместить, если это не приведет к уничтожению имеющихся следов, контрастирующий фон.

В большинстве случаев при фотографировании повреждений на одежде оптимальным освещением является равномерное двустороннее или рассеянное освещение, при котором отсутствуют резкие тени от краев и нитей повреждения. Но это не исключает другие виды освещения, в частности косопадающего, которое подбирается с учетом выраженности рельефа повреждения и следа на одежде, характера краев повреждений, структуры следа и ф.п.

- Повреждения на трупе фотографируются в том состоянии, в каком они обнаружены: рана или повреждение не очищается от крови, грязи, приставших частичек и т.п.

На фотоснимках фиксируются участки тела трупа, на которых имеются телесные повреждения, локализация телесных повреждений на этом участке, форма и особенности повреждений. В таком же объеме и порядке фотографируются трупные пятна.

При подборе освещения необходимо следить, чтобы не происходило образования бликов. Если их нельзя устранить путем размещения осветительных приборов относительно раны, следует использовать поляризационный светофильтр.

В отдельных случаях в ранах остаются предметы, которыми они были образованы, например нож. На одном или нескольких снимках необходимо показать положение этого предмета относительно участка тела трупа, на котором он находится, форму и общие признаки, характеризующие его. Если этот предмет в ходе осмотра трупа на месте обнаружения из раны извлекается, то повреждение затем фотографируется в обычном порядке. Извлеченный предмет также фиксируется на отдельном снимке.

Фотографирование прикрытого трупа

Снимок трупа, прикрытого ветками, тряпками, присыпанного землей, снегом и т.д., делают вначале в том виде, в котором он был обнаружен. Повторно - после удаления закрывающих труп предметов. Во втором случае аппарат устанавливают по углам воображаемого прямоугольника, т.е. применяется крестообразная съемка. В тесном помещении прибегают к съемке трупа методом линейной панорамы.

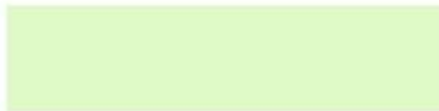
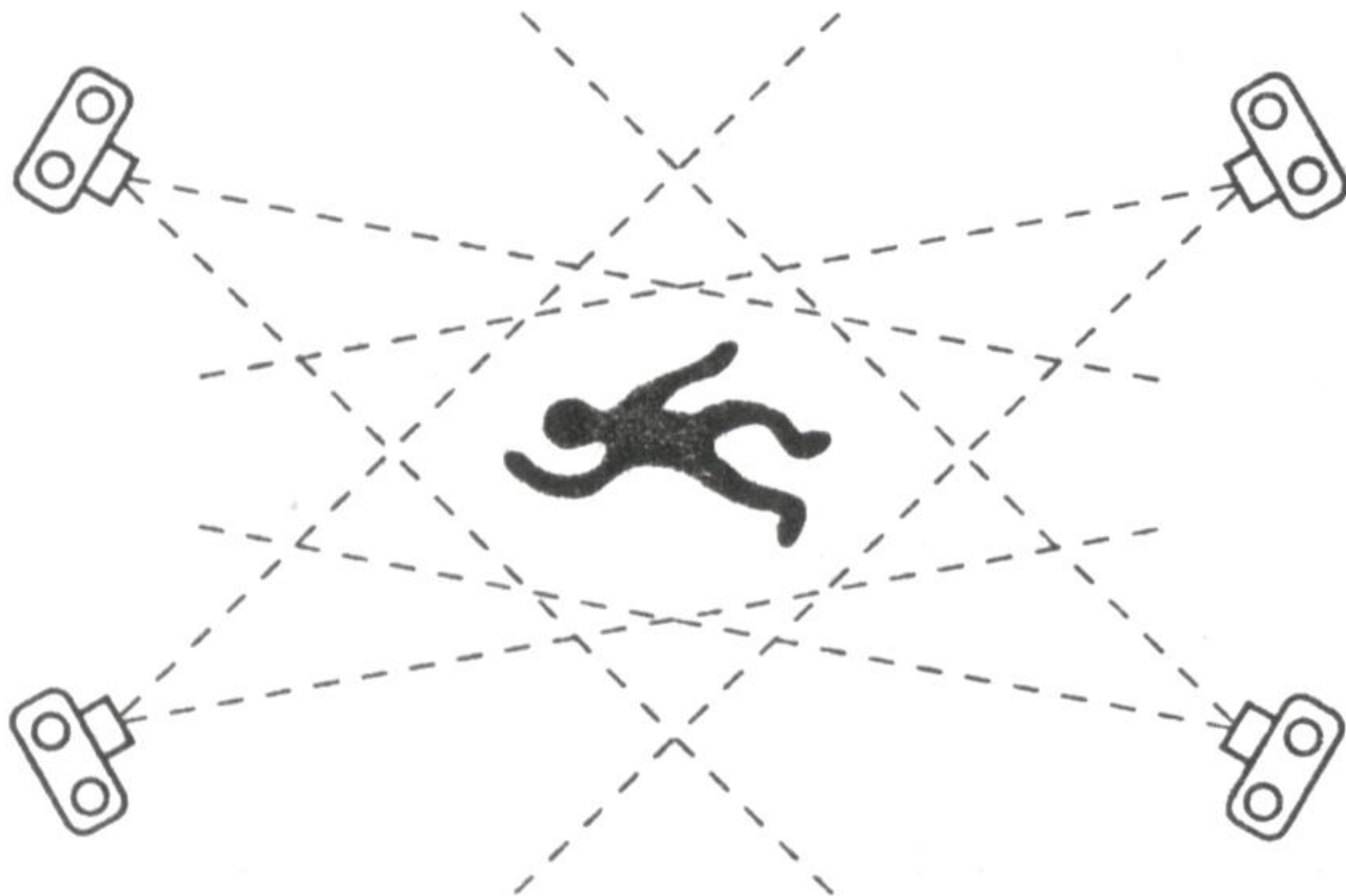
Фотографирование трупа со следами удушения

При обнаружении трупа со следами удушения фотографируется расположение петли на шее трупа. На отдельном снимке фиксируются особенности и форма узла петли. После снятия петли производится фотографирование странгуляционной борозды. Свет при съемке направляется поперек борозды. Точки съемки выбираются с таким расчетом, чтобы показать направление, расположение и особенности странгуляционной борозды. Снятая петля фотографируется отдельно, чтобы отразить все особенности формы и способ завязывания узла.

Висящий труп фотографируют спереди и сзади, а труп в сидячем положении - с четырех сторон. Если выполнить эти условия невозможно, фотографирование производят с доступных точек, выбираемых как можно выше (стол, стул и т.д.). Детальная съемка в данном случае применяется для фиксации ран, ссадин, пулевых отверстий, мазков и потеков крови, следов на одежде и обуви и т.д.

Фотографирование рук

Самостоятельным объектом съемки являются руки трупа, если на них имеются следы самообороны, повреждения, указывающие на возможную причину смерти (резаные раны, электрометки и т.п.), или в них зажаты какие-либо предметы (например пуговица, клочок материи, прядь волос). Руки трупа фотографируют вначале в том виде, в каком они находились на момент осмотра, и только после этого - в распрямленном состоянии, чтобы показать форму и размер имеющихся на них повреждений. Руки трупа с зажатыми в них предметами фотографируют с такой точки съемки и в таком масштабе, чтобы на снимке была видна общая форма находящегося в руках трупа предмета. Макросъемка этих предметов производится после их изъятия. Изготавливаются фотоснимки, показывающие положение рук трупа, а также и в тех случаях, когда подобного рода предметы находятся не только в руках трупа, но и рядом с ними.



Фотосъемка трупа

Фотографирование расчлененного трупа

При съемке расчлененного трупа вначале фотографируют части трупа на месте их обнаружения в том виде и упаковке, как они были найдены. Затем каждую часть фотографируют отдельно, после чего составляют отдельные части в единое целое и вновь фотографируют.

Фотографирование при эксгумации

При эксгумации трупа фотофиксации подлежат: общий вид могилы до разрытия; гроб в могиле; гроб, извлеченный из могилы; труп, лежащий в гробу (после снятия крышки гроба); могила после восстановления.

При этом труп фотографируют изолированно от окружающей обстановки, крупным планом снимают отдельные

части.

Фотографирование лица

Лицо трупа во всех случаях должно быть сфотографировано по правилам опознавательной съемки в том виде, в котором был обнаружен труп. Для опознания трупа производят съемку, которая включает: съемку головы трупа анфас, оба профиля, оба полупрофиля. При наличии примет (шрамов, татуировок, родимых пятен и т.д.) они снимаются крупным планом. При необходимости предварительно производят восстановление лица (наложение швов на раны, совмещение костей и т.д.) и его туалет, который включает: очистку лица от грязи, крови и т.д., закрашивание синяков и ссадин, придание лицу естественного цвета, подкрашивание губ, причесывание волос. Эти действия, как правило, выполняет судмедэксперт. Для съемки анфас и в полупрофиль лица труп укладывают на стол или на пол лицом вверх, а для съемок в профиль - на стол. Можно посадить труп на стул, поддерживая во время съемки тело и голову руками.

Труп фотографируют в той одежде, в которой он был обнаружен. Обнаженный труп прикрывают куском ткани, желательно серого цвета.